

MØTEINNKALLING

Utval: Formannskapet
Møtestad: Formannskapssalen Herøy rådhus
Dato: 05.05.2015
Tid: 13:30

Melding om forfall til tlf. 70081300.

Forfall til møter i kommunale organer skal vere gyldig i hht. Lov om kommuner og fylkeskommuner § 40, nr. 1.

Varamedlemer som får tilsendt sakliste, skal ikkje møte utan nærare innkalling.

Dersom du ønskjer din habilitet vurdert i ei sak, må du melde skriftleg frå til Fellesekretariatet om dette i god tid før møtet (Forvaltningslova § 8, 3. ledd).

Dette vert hovedsakleg eit drøftingsmøte vedk. kommunereformen.

Fosnavåg, 28.04.2015

Arnulf Goksøy
ordfører

SAKLISTE:

Saksnr	Innhold
PS 85/15	Godkjenning av innkalling og sakliste
PS 86/15	Protokoll frå førre møte
PS 88/15	Referatsaker Referatsaker
RS 21/15	Protokoll fra årsmøtet IUA Sunnmøre 15.04.15
RS 22/15	Melding om vedtak - kommunereforma
	Orientering/drøfting
RS 23/15	Reinhald kommunale bygg - orientering ved eigedomsleiar
RS 24/15	Kommunereform Herøy - drøfting

PS 85/15 Godkjenning av innkalling og sakliste

PS 86/15 Protokoll frå førre møte

PS 87/15 Referatsaker

Referatsaker

Referatsaker

Fra: oljevern@alesund.kommune.no [<mailto:oljevern@alesund.kommune.no>]

Sendt: 16. april 2015 08:54

Til: Birger Flem; Ingar Bøen; Kystverket; "NOFO, postmottak" <post@nofo.no>; Postmottak IUA kommuner@; Haram kommune; Postmottak Hareid; postmottak; Norddal kommune; Ørskog kommune; Ørsta kommune; Sande kommune (MR); Skodje kommune; Stordal kommune; Stranda kommune; Sula kommune; Sykkylven kommune; Ulstein Postmottak; Resepsjon; robert.reed@shell.com

Kopi: Arne Sigurd Hansen; Bjørn Helge Utne; "Else Bruland" <Else.Bruland@alesund.kommune.no>; Faglig ansvarlig IUA kommuner@; Einar Lied; Einar Ytre Hauge; Geir Thorsen; Hallbjørn Leira; Håvard Fiskaa; Jon Rune Våge; Kjell Martin Vikene; Lars K. Smoge; Magnar Kvalvik; Magne Lundehaug; Oddmund Grebstad; Olav Helt Brubakk; Roy Inge Heltne; Steinar Belsby; Stig Fjørtoft; guop@giske.kommune.no; Kjell Arve Lid; Margaret Knudsen; Merete Nykrem <merete.nykrem@kystverket.no>; Tor Eivind Moss; Tore Langvatn; Vidar Bakke; janpetter.wolstad@nofo.no

Emne: Protokoll fra årsmøtet IUA Sunnmøre

Att: Brannsjef i kommunen/ IUA kontakt

Hei, sender over signert protokoll m/deltakerliste fra årsmøtet IUA Sunnmøre den 15 april 2015. Det ligger og ved kopi av revisormelding, da denne ikkje var ferdig ved utsendelse av innkalling.

Vennlig hilsen

Ole Jonny Flydal



Ålesund brannvesen KF
Sjømannsvegen 1b
6008 ÅLESUND
tlf: +47 70 16 32 00 sentralbord
mail: oljevern@alesund.kommune.no

ÅRSMØTE PROTOKOLL 2015

INTERKOMMUNALT UTVALG MOT AKUTT FORURENSNING SUNNMØRE

Tid: Onsdag 15.april.2015. Kl. 13.00-15.00

Sted: Ålesund brannstasjon, Sjømannsveien 1B, 6008 Ålesund
Kurslokalet modulbygget, 1 etg.

SAKLISTE:

1. Godkjenning av innkalling og dagsorden.

Beredskapsstyrets forslag til vedtak:

Godkjennes som utsendt.

15 av 17 deltakerkommunene var representert på årsmøtet.
Forslag om at innkommen sak, sak 7, behandles før sak 5 Budsjett 2016

Årsmøtets vedtak:

Innkalling og dagsorden enstemmig vedtatt med behandling av sak 7 før sak 5.

2. Valg av ordstyrer, og 2 representanter til å underskrive protokollen.

Velges på årsmøtet:

Ordstyrer: Arne Sigurd Hansen
Protokollunderskrivere: Steinar Belsby og Lars Kjell Smoge

Årsmøtets vedtak: Enstemmig vedtatt.

3. Årsmelding 2014

Beredskapsstyrets forslag til vedtak:

Godkjennes som utsendt.

Ole Jonny Flydal gikk gjennom årsmeldingen

Årsmøtets vedtak: Årsmeldingen enstemmig godkjent.

4. Regnskap 2014

Beredskapsstyrets forslag til vedtak:

Godkjennes som utsendt, med forbehold om revisors godkjenning.

Årsregnskapet er godkjent av revisor.

Årsmøtets vedtak: Regnskap 2014 enstemmig godkjent.

5. Budsjett for 2016

Beredskapsstyrets forslag til vedtak:

- * Økonomiplanen for 2016 godkjennes som IUA budsjettet for 2016, og legges frem for årsmøtet for godkjenning.
- * Planlagt økning på medlemsavgifta i 2016 fra 5 til 6 kroner utsettes til 2017.
- * Fastbeløpet justeres med kommunal deflator.

Godkjennes som utsendt.

Årsmøtets vedtak: Budsjettet for 2016 er enstemmig vedtatt.

6. Valg av medlemmer til beredskapsstyret.

Iht. punkt 3.6.i vedtektene

Representantskapet utpeker/velger et beredskaps styre som består av 8 representanter.

Disse utpekes slik:

- Brannsjef og havnefogd i vertskommunen er faste medlemmer i styret med personlige varamenn.
- Politimesteren i Sunnmøre er fast medlem i styret med personlige varamann.
- Beredskapspliktig industri peker selv ut en representant med varamann.
- Øvrige styremedlemmer velges med 1 representant fra hver valggruppe, totalt 4 styremedlemmer, med en funksjonstid på to år.

Beredskapsstyrets forslag til vedtak:

For 2015 er det representanter fra region I og region III på valg:

- For region I, Sande kommune, med Ulstein kommune som vararepresentant.
- For region III, Haram kommune, med Sula kommune som vararepresentant.

Godkjennes som utsendt.

Faste medlemmer:

Leder Geir Thorsen	Brannsjef Ålesund
Nestleder Birger Flem	Havnefogd Ålesund
Ingar Bøen	Politimester Sunnmøre
Robert Reed	Smart Fuel A/S for Storindustrien

Vara:

Vakthavende brannsjef i Ålesund
Havnekapteinen i Ålesund
Politiinspektøren i Sunnmøre
Tor Lillebø Smart Fuel A/S

Regionale medlemmer:

Brannsjef Vanylven		Brannsjef Volda	
Brannsjef Skodje		Brannsjef Norddal	
Brannsjef Sande	(ny)	Brannsjef Ulstein	(ny)
Brannsjef Haram	(ny)	Brannsjef Sula	(ny)

Årsmøtets vedtak: Enstemmig valgt.

7. Innkomne saker

frist for innsending var 15.mars 2015 pr mail: oljevern@alesund.kommune.no

Denne saken er ikke behandlet i beredskapsstyre.

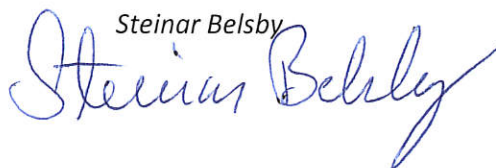
- Stranda kommune har kommet med innspill til årsmøtet om tilskudd til frikjøp/ tapt arbeidsfortenstese av mannskaper som deltar på kurs/ opplæring. Dette gjelder og oppdekking av vaktberedskap når disse er på kurs.
- Kystverket har i brev av 20.01.2015 kommet med signaler om at IUA ene kan søke om økonomisk støtte til opplæring. Kystverket kan dekke inntil 75 % av kostnadene til kurs.
- IUA Sunnmøre har søkt Kystverket om tilskudd til kurs/ opplæring i kjemikaliedykking for 2015. Budsjettet på dette kurset er kr 123.000,-. I tillegg er det søkt tilskudd til dekking av annen opplæring for IUA mannskaper.

Årsmøtets vedtak:**Saken oversendes styret for videre behandling og utredning.****Enstemmig vedtatt.**

Ålesund 15.april 2015

Ole Jonny Flydal
-referent-

Protokoll godkjent av valgte protokollunderskrivere:

Steinar Belsby


Lars Kjell Smøge


Kommunerevisjonsdistrikt nr. 3
i Møre og Romsdal IKS

Vår saksbehandler:
Ann-Kristin Melseth

Vår dato:
18.03.2015
Deres dato:

Vår referanse:
Deres referanse:

Årsmøtet for
IUA Sunnmøre

ANSVAR 3008 IUA SUNNMØRE – PROSJEKTREGNSKAP 2014 – REVISJONSUTTALELSE

Vi har revidert prosjektregnskapet for ansvar 3008 IUA Sunnmøre, som ble avsluttet 31.12.2014, som viser et netto driftsresultat på kr 77 389,32 og et regnskapsmessig mer-/mindreforbruk på kr 0,-. Prosjektregnskapet er avlagt av Ålesund kommune.

Ledelsens ansvar for prosjektregnskapet

Ledelsen er ansvarlig for utarbeidelsen av prosjektregnskapet, og for slik intern kontroll som ledelsen finner nødvendig for å muliggjøre utarbeidelsen av et prosjektregnskap som ikke inneholder vesentlig feilinformasjon, verken som følge av misligheter eller feil.

Revisors oppgaver og plikter


Vår oppgave er å gi uttrykk for en mening om prosjektregnskapet på bakgrunn av vår revisjon. Vi har gjennomført revisjonen i samsvar med lov, forskrift og god kommunal revisjonsskikk i Norge, herunder International Standards on Auditing. Revisjonsstandardene krever at vi etterlever etiske krav og planlegger og gjennomfører revisjonen for å oppnå betryggende sikkerhet for at prosjektregnskapet ikke inneholder vesentlig feilinformasjon.

En revisjon innebærer utførelse av handlinger for å innhente revisjonsbevis for beløpene og opplysningene i prosjektregnskapet. De valgte handlingene avhenger av revisors skjønn, herunder vurderingen av risikoene for at prosjektregnskapet inneholder vesentlig feilinformasjon, enten det skyldes misligheter eller feil. Ved en slik risikovurdering tar revisor hensyn til den interne kontrollen som er relevant for selskapets utarbeidelse av et prosjektregnskap som gir en dekkende fremstilling. Formålet er å utforme revisjonshandlinger som er hensiktsmessige ut fra omstendighetene, men ikke for å gi uttrykk for en mening om effektiviteten av enhetens interne kontroll. En revisjon omfatter også en vurdering av om de anvendte regnskapsprinsippene er hensiktsmessige, samt en vurdering av den samlede presentasjonen av prosjektregnskapet.

Etter vår oppfatning er innhentet revisjonsbevis tilstrekkelig og hensiktsmessig som grunnlag for vår konklusjon.

Konklusjon

Etter vår mening er prosjektregnskapet for ansvar 3008 IUA Sunnmøre 2014, i det alt vesentlige i samsvar med grunnlaget for regnskapsavleggelsen.



Kjetil Bjørnsen
daglig leder

Postadresse
Postboks 7734 Spjelkavik
6022 Ålesund

Besøksadresse
Lerstadveien 545, 4 etg.
E-postadresse
komrev3@komrev3.no

Telefon
70 17 21 50

Telefaks
70 17 21 51

Bankkonto
6540 05 00465

Foretaksregisteret
NO 971 562 587

Deltakere årsmøte 15.04.2015

Robert Reed	Smart Fuel As		
Håvarde Fiskå	Ørskog kommune		
Kjell Arve Lied	Ørskog kommune		Observatør
Merete Nykrem	Kystverket		Observatør
Magnar Kvalvik	Skodje kommune		
Gunnar Opsal	Giske kommune		
Arne Sigurd Hansen	ÅBV, beredskapsavdelingen		Observatør
Hallbjørn Leira	Sula kommune		
Lars Kjell Smoge	Norddal kommune		
Einar Lied	Stordal kommune		
Steinar Belsby	Stranda kommune		
Arne Runar Vik	Ulstein kommune		
Jon Rune Våge	Herøy kommune		
Stig Fjørtoft	Haram kommune		
Einar Ytre-Hauge	Ørsta kommune		
Olav Helt Brubakk	Hareid kommune		
Else Bruland	ÅBV, stab		Adm.
Ole Jonny Flydal	IUA Sunnmøre		Adm.
Geir Thorsen	Ålesund kommune/IUA Sunnmøre		
Magne Lundehaug	Vanylven kommune		
Tore Lanmgvatn	Herøy kommune		Observatør
Birger Flem	ÅRH		
Oddmund Grebstad	Sykkylven kommune		
Vidar Bakke	ÅBV-MRBL		Observatør
Ingar Bøen	Sunnmøre Poltidistrikt		
	Volda kommune	Forfall	
	Sande kommune	Forfall	



ULSTEIN KOMMUNE

Rådmannen

Bjørn Sandnes
leiar i styringsgruppa «Regionkommune Ålesund»
Storgata 19
6270 BRATTVÅG

<i>Saksnr</i>	<i>Løpenr</i>	<i>Dato</i>
2010/453	4004/2015	15.04.2015

MELDING OM VEDTAK

KOMMUNEREFORMA - DELTAKING I PROSESSEN "NY REGIONKOMMUNE ÅLESUND"

De får med dette melding om at det er gjort følgjande vedtak i sak PS 15/39:

Vedtak i Ulstein formannskap, 14.04.2015:

Det vil vere føremålstenleg for det vidare arbeidet med kommunereforma, at Ulstein kommune tek del også i dei prosessane kring kommunereforma som finn stad på Nordre Sunnmøre.

- ∕ Samla saksframstilling ligg ved.

Med helsing

Rebekka Bjørndal
rådgjevar

Dokumentet er elektronisk godkjent og har ingen signatur.

Kopi til:
Herøy kommune
Sande kommune
Vanylven kommune
Hareid kommune
Ørsta kommune
Volda kommune
Sunnmøre Regionråd



ULSTEIN KOMMUNE

SAKSFRAMLEGG

Sakshandsamar: Rebekka Bjørndal

Arkivsak: 2010/453

Løpenr.: 3034/2015

Utvalsaksnr.	Utval	Møtedato
15/39	Ulstein formannskap	14.04.2015

Saka gjeld:

KOMMUNEREFORMA - DELTAKING I PROSESSEN "REGIONKOMMUNE ÅLESUND"

Vedtak i Ulstein formannskap, 14.04.2015:

Det vil vere føremålstenleg for det vidare arbeidet med kommunereforma, at Ulstein kommune tek del også i dei prosessane kring kommunereforma som finn stad på Nordre Sunnmøre.

Handsaming:

Tilrådinga frå rådmannen vart vedteken med 7 mot 0 røyster.

Tilråding frå Rådmannen:

Det vil vere føremålstenleg for det vidare arbeidet med kommunereforma, at Ulstein kommune tek del også i dei prosessane kring kommunereforma som finn stad på Nordre Sunnmøre.

Saksfakta:

Vedlegg:

Notat frå møte 27.02 regionkommune Ålesund

Uprenta vedlegg:

Powerpoint-presentasjon av «ny regionkommune Ålesund»

Ordførar i Ulstein og Hareid er invitert til å vere med i prosjektgruppa «regionkommune Ålesund».

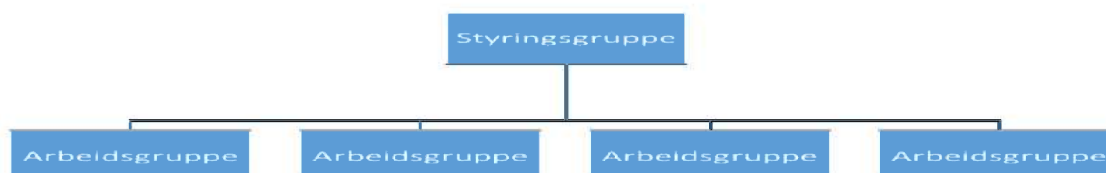
Prosjektgruppa består av 11 kommunar: Haram, Ålesund, Skodje, Stordal, Stranda, Sula, Norddal, Giske, Sykkylven, Ørskog, Sandøy.

Målet til denne prosjektgruppa er å gjennomføre ei reell kommunereform i regionen som gir meirverdi til samfunnet, ikkje berre ei samanslåing av eksisterande kommunar til ei større.

Føremålet til prosjektgruppa er å utgreie om det kan skapast ei heilt ny kommune med nye og framtidretta politiske og administrative styringsprinsipp, system og organisasjonsformer som er eigna for nye utfordringar i framtida:

- Regionkommunen er ein sterk og slagkraftig samfunnsbygger saman med andre offentlege og private samfunnsaktørar
- Regionskommunen skal vere relevant og ta ein posisjon i nasjonal samanheng
- Regionkommunen er i stand til å posisjonere Ålesund som by og regionen som attraktiv kvardagsregion for framtidens innbyggjarar og næringsliv
- Regionkommunen er tilstrekkeleg robust til å ivareta det ansvar og dei oppgåvene som til ei kvar tid ligg til kommunane som forvaltningsorgan og under folkevald styre
- Regionkommunen er ein dynamisk organisasjon med god balanse mellom overordna leing og styring og behovet for nærtenester og nærdemokratiske løysingar

Organiseringa er som følgjer:



Styringsgruppa består av ordførarane i dei deltakande kommunane, rådmennene møter også. Styringsgruppa set saman fire ulike arbeidsgrupper som skal drøfte fire ulike tema:

1. Prinsipp for samarbeidet mot ny kommune og mål og visjon for den nye kommunen - Samfunnsutvikling og samfunnsposisjon
2. Tenesteproduksjon og utøving av mynde
3. Demokrati og styringsform
4. Temaet «økonomi i den nye kommunen» bør drøftast som eigen del i eitt av dei fire møta.

I tillegg skal det vere eit koordinerande ledd (representantar frå kommunane samt Sunnmøre Regionråd) som skal sikre kontinuitet og leggje til rette for prosjektet.

Aktivitetsplanen til gruppa er som følgjer:

Aktivitet	Tema	mars	april	mai	juni	juli	aug	sep	
Styringsgruppe									
Arbeidsgruppe	Mål og visjon for ny kommune/ Samfunnsutvikling/ samfunnsposisjon					B A D E B U K S E			
Informasjon og drøftingar lokalt									
Styringsgruppe									
Arbeidsgruppe	Tenesteproduksjon og utøving av mynde								
Informasjon og drøftingar lokalt									
Styringsgruppe									
Arbeidsgruppe	Demokratisk organisering								
Informasjon og drøftingar lokalt									
Styringsgruppe									
Arbeidsgruppe	Økonomispørsmål knytt til «ny kommune»								
Informasjon og drøftingar lokalt									
Styringsgruppe med formannskap					2.juni				
Rapport / utgreiing							Samanstilling av rapport	20.sep	

Det fyrste styringsgruppemøtet vart halde måndag 16.mars 2015.

Vurderingar og konklusjon:

Regjeringa har satt fylgjande mål for reforma:

- Gode og likeverdige tenester for innbyggjarane
- Heilskapleg og samordna samfunnsutvikling
- Berekraftig og økonomisk robuste kommunar
- Styrka lokaldemokrati

Dei tema som er lagt opp av prosjektgruppa «regionkommune Ålesund» synast som konkretiseringar av måla til Regjeringa, der kan vere nyttig for Ulstein kommune å ta del i Nordre Sunnmøre sine diskusjonar og utgreiingar.

Prosjektgruppa i Ulstein kommune har kome godt i gang med utgreiingsarbeidet vedkomande kommunereforma for Søre Sunnmøre, og deltek i felles prosessar med dei andre seks kommunane på Søre Sunnmøre. Rådmannen meiner likevel at Ulstein kommune ikkje vil tape på å tenkje breiare i denne prosessen, spesielt i forhold til å sikre eit godt avgjerslegrunnlag. Dette både i forhold til å ta med seg erfaringar til prosessane som finn stad på Søre Sunnmøre, samt for dei interne prosessane i Ulstein kommune sitt vedkomande når det gjeld spørsmålet om samanslåingsalternativ.

I tillegg må ein ha med seg at uansett kva som skjer på Nordre Sunnmøre, vil det truleg også ha konsekvensar for Søre Sunnmøre. Rådmannen ser det difor som føremålstenleg at Ulstein kommune også tek del i dei prosessane som finn stad på Nordre Sunnmøre. Dette anten som deltakar i prosessgruppa «regionkommune Ålesund» eller som observatør for å kunne ta med seg tankar og erfaringar tilbake til prosessen på Søre Sunnmøre.

23.03.2015

Einar Vik Arset
rådmann

Rebekka Bjørndal
rådgjevar

Dokumentet er elektronisk godkjent og har ingen signatur.

RS 23/15 Reinhald kommunale bygg - orientering ved eigedomsleiar

NOTAT

Til: Formannskapet

Frå: Utviklingsavdelinga

Saksnr
2014/412

Arkivkode
000

Dato
17.04.2015

NOTAT VEDR. KOMMUNEREFORM

Forslag til framdriftsplan for kommunereformarbeidet:

Vår 2015	
Lokale prosessar, januar - juni.	
Notat til Formannskapet om framdrift for kommuneplanarbeidet.	
Kontaktperson for kommunereform utarbeidar, saman med dei andre kontaktpersonane på søre sunnmøre, forslag til felles milepårsplan.	
Sak til Formannskap og Kommunestyret i mars om milepårsplan.	
Ope møte/ folkemøte om kommunereform i mars.	
Sak til Formannskap og Kommunestyret i 19.5 og 28.5, faktagrunnlag/ statistikk.	
Innstille vedtak om statusrapport i Formannskapet 9.6.2015 ?	Ordførar og rådmann rapporterer direkte til FM?
Vedtak om statusrapport i Kommunestyret 18.6.2015 ?	
Oversende vedteken statusrapport innan 1.7.2015 ?	
Haust 2015	
Ope møte/ folkemøte om kommunereform i august.	
Kommuneval 14.september.	
Innbyggjarundersøking i oktober i regi av Sunnmøre regionråd.	
Presentasjon av innbyggjarundersøking i Kommunestyret november/desember,.	
Vår 2016	
Forhandling med aktuelle partar i januar.	
Presentasjon av forhandlingsresultat i februar/ mars.	
Folkeavrøysting eller spørjeundersøking i april om alternativ til samanslåing.	
Innstille vedtak om kommunereform i Formannskapet 7.(eller 14.)6.2016.	
Gjere vedtak om kommunereform i Kommunestyret 16.(eller 23.)6.2016.	
Oversende vedtak om kommunereform til Fylkesmannen innan 1.7.2016.	

Bakgrunn og mål for kommunereforma

Regjeringa ønskjer å flytte makt og ansvar til større og meir robuste kommunar. Målet er eit lokaldemokrati som kan ta vara på velferd og sikre verdiskaping og trivsel. Kommunane må ha kraft til å møte dei mange utfordringane som ventar. Dette gjeld endring i demografi, nye og meir omfattande velferdstenester, sterkare krav til kompetanse, evne til å utvikle gode og attraktive lokalsamfunn, mv.

Utfordringa er og knytt til å utvikle regionar med vekstkraft. Dette krev at vi ser lengre enn eksisterande kommunegrenser og på planlegge på tvers av dagens struktur. Det er etter kvart blitt ei auka forståing for at vi må stå samla for å skape ein attraktiv region for besøkjande, næringsliv og innbyggjarane. Kommunane kan ikkje med dagens struktur klare dette åleine og kvar for seg. Samordna planlegging og handling i regionen vil vere avgjerande viktig for å skape framtidig vekstkraft i konkurranse med andre regionar.

Kommunen vert ofte omtala med fire ulike roller; tenesteytar, myndigheitsutøvar, samfunnsutviklar og demokratisk arena og ein kan vidare sette ned eit sett kriterier som må vere oppfylt for å kunne ivareta sine roller fullt ut.

Tenesteytar	
Samfunnshensyn	Kriterier
Kvalitet i tenestene	Tilstrekkeleg kapasitet
Effektiv bruk av samfunnets ressursar	Relevant kompetanse
Likeverdigheit	Effektiv tenesteproduksjon
	Økonomisk soliditet
	Valfridom
	Statleg rammestyling
Myndigheitsutøving	
Samfunnshensyn	Kriterier
Rettstryggleik	Tilstrekkeleg kapasitet
	Relevant kompetanse
	Tilstrekkeleg distanse
Samfunnsutviklar	
Samfunnshensyn	Kriterier
Heilskapleg areal- og transportplanlegging	Funksjonelle samfunnsutv.område
Tilrettelegging for positiv utvikling	Tilstrekkeleg kapasitet
	Relevant kompetanse
Demokratisk arena	
Samfunnshensyn	Kriterier
Lokal politisk styring	Høg politisk deltaking
Levande lokalt folkestyre	Lokal politisk styring
Aktiv lokal politisk arena	Lokal identitet
	Brei oppgåveportefølgje
	Statleg rammestyling

Stortinget har slutta seg til følgjande overordna mål for kommunereforma:

- Gode og likeverdige tenester til innbyggjarane
- Heilskapleg og samordna samfunnsutvikling
- Bærekraftige og økonomisk robuste kommunar
- Styrka lokaldemokrati

Desse måla må kommunens legge til grunn i sitt arbeid med reforma.

Ekspertutvalet for kommunereforma har sett opp ti kriterier som alle kommunar må vurdere:

1. Tilstrekkeleg kapasitet
2. Relevant kompetanse
3. Tilstrekkeleg distanse
4. Effektiv tenesteproduksjon
5. Økonomisk soliditet
6. Valfridom
7. Funksjonelle samfunnsutviklingsområder
8. Høg politisk deltaking
9. Lokal politisk styring
10. Lokal identitet

«Utfordringsnotat i samband med gjennomføring av kommunereforma» peikar på følgjande kjenneteikn på ein «robust» kommune:

1. Økonomisk soliditet og handlingsrom
2. Tilstrekkelig mengde tenester
3. Kvalitative og likeverdige tenester
4. Profesjonalitet i forvaltninga
5. Kapasitet og evne til å ta utfordringar
6. Kapasitet og evne til å skape utvikling
7. Attraktivitet som arbeidsgivar
8. Variert næringsliv
9. Arbeidskraftsattraktivitet
10. Velfungerande lokaldemokrati
11. Sunn alderssamansetting – demografi
12. Velfungerande infrastruktur
13. Vi-kjensle
14. Evne til innovasjon
15. Evne til samarbeid (med andre delar av forvaltninga)

Innbyggjarundersøking sept. 2014

Undersøkinga som vart gjennomført av Sentio research hadde som målsetting å kartlegge innbyggjarane si oppfatning om ei evt. kommunesamanslåing og evt. kven dei kunne tenkje seg å slå seg saman med. Under kan du sjå konklusjonane frå undersøkinga:

- **63 % av innbyggjarane i Herøy er for samanslåing.**
- 73 % i Herøy vil slå saman med Sande. 68 % i Sande vil til Herøy.
- 65 % i Herøy vil slå saman med Ulstein. 48 % i Ulstein vil til Herøy.
- 42 % i Herøy vil slå saman med Hareid. 20 % i Hareid vil til Herøy.
- 10 % i Herøy vil slå saman med Vanylven. 48 % i Vanylven vil til Herøy.
- 10 % i Herøy vil slå saman med Ørsta. 10 % i Ørsta vil til Herøy.
- 9 % i Herøy vil slå saman med Volda. 12 % i Volda vil til Herøy.

Avklaringar:

- Kva forventingar har Herøy til kommunereforma?
- Kva vil ein at Herøy skal oppnå gjennom kommunereforma?
- Kva er utfordringsbildet for Herøy?
- Kva er Herøy si unike styrke?
- Det ligg føre sju forslag for kommunereformmodell:
 - o Herøy fortset som eiga kommune.
 - o 2 kommunar: Herøy og Sande
 - o 3 kommunar: Herøy, Sande, Vanylven.
 - o 4 kommunar: Hareid, Ulstein, Herøy og Sande.
 - o 5 kommunar: Hareid, Ulstein, Herøy, Sande og Vanylven.
 - o 7 kommunar: Volda, Ørsta, Hareid, Ulstein, Herøy, Sande og Vanylven.
 - o 18 kommunar: Storkommune på Sunnmøre med 18 kommunar.
- Kor mange alternativ ynskjer politisk leiing å gå vidare med?

Litt om dei ulike tema for kommunereformen

TEMA 1: SAMFUNNSUTVIKLAR

Kommunane si rolle som samfunnsutviklar handlar om langsiktig og strategiske val omkring arealbruk og utbyggingsmønster, utbygging av infrastruktur, stad- og sentrumsutvikling, næringsutvikling, miljømessige utfordringar, folkehelse i brei forstand, mm. Rolla femnar altså vidare enn dei rettane og pliktene kommunen er pålagt å gi innbyggjarane gjennom lover og forskrifter.

For å utføre rolla som samfunnsutviklar må kommunen ta omsyn til nasjonale og regionale mål, strategiar og retningslinjer. Samtidig må kommunane møte internasjonale trendar som påverkar næringsutviklinga og oss som enkeltindivid og grupper. Sentrale trendar vi må forhalde oss til i framtida er mellom anna sterkare globalisering, individualisering og mobilitet i befolkning og næringsliv. Demografiske endringar har som konsekvens at andelen av befolkninga i yrkesaktiv alder vert redusert og talet på eldre aukar. Dette er ei utfordring for rekruttering til arbeidslivet både i offentleg og privat sektor.

Mykje av den kommunale innsatsen for samfunnsutvikling skjer på område der dei statlege føringane er avgrensa og den lokale fridomen er relativt stor. I diskusjonen om kommunereform er det tatt til orde for at kommunane kan få ei styrka rolle innan samfunns- og næringsutvikling. Kommunane har gjennom sin lokalkunnskap gode føresetnader for å vere første line for bedrifter, gründerar, samfunnsentreprenørar og eldsjeler. I dette arbeidet må kommunane ha god kompetanse til å vise vidare til rett instans, gi oversikt over kva dei ulike virkemiddelaktørane kan bidra med og slik gi effektiv rettleiing til dei som treng det. I tillegg ligg det i denne rolla ei leiaroppgåve for kommunane gjennom å mobilisere, utløyse og støtte opp lokale initiativ innan slikt som stadutvikling, infrastruktur, medverknad og omdømmebygging. Kommunane kan gjennom sitt samfunnsengasjement, deltaking og tilrettelegging bidra til å gjere lokalsamfunn og regionen attraktiv for etablert og nytt næringsliv, kompetanseinstitusjonar, busetting og auka rekruttering. Fokus på utvikling av sterke bu-, arbeids- og serviceregionar (ABS-regionar) har stått sentralt lenge. I tillegg har perspektivet på folks "kvardagsregionar" fått eit sterkt fokus. I dette ligg det at innbyggjarane vil forvente å kunne finne og nytte tilbod og tenester i den "regionen" dei ferdast i det daglege, ikkje nødvendigvis samanfallande med eksisterande kommunegrenser.

I både små og store kommunar er samarbeid viktig i utøvinga av rolla som samfunnsutviklar. Aktørar kommunen har kontakt og samarbeid med, er innbyggjarar, lag og organisasjonar, næringsliv og kompetansmiljø, men og ulike aktørar på regionalt, nasjonalt og internasjonalt nivå. Samarbeidet dreier seg om arenabygging, dialog, medverknad, samarbeid, nettverksbygging og etablering av partnerskap.

Kommunane har i dag små og til dels lite ressursar til å utøve samfunnsutviklingsansvaret, særleg når det gjeld å sjå og arbeide med samfunnsplanlegging og samfunnsutviklinga i eit større heile. Vår region er sterkt påverka av nasjonale og internasjonale trendar. Vi må derfor som samfunnsutviklar sjå langt vidare enn vår eigen kommune. Vil dagens kommunar kvar for seg vere i god nok stand til å oppfylle denne rolla på ein god nok måte?

TEMA 2: TENESTEYTING OG UTØVING AV MYNDE

Kommunen har ei viktig rolle som produsent av velferdstenester der staten stiller krav til dei kommunale tenestane. I kraft av rolla som tenesteprodusent utgjer kommunane på mange måtar grunnstammen i velferdssamfunnet. Eit sentralt nasjonalt mål er at tenestane skal være likeverdige. Utjamning og likeverdige tenester mellom innbyggjarane og mellom geografiske område har vore eit sentralt mål i oppbygginga av velferdsstaten. Sektormyndighetene stiller generelt krav til god kvalitet i tenestene og at tilboda skal vere individuelt tilpassa.

Kommunane har i dag ei brei og omfattande oppgåveportefølje, med ansvaret for sentrale velferdstenester som barnehagar, grunnskular, helse- og omsorgstenester og sosiale tenester. Vidare har dei ansvar for bibliotek, ulike kulturtiltak, brannvern, kommunale vegar, lokalt miljøvern og renovasjon. Kommunane har og ansvaret for planlegging og tilrettelegging for bruk av areal i kommunane, som tilrettelegging for næringsstomter og bustadbygging. Dei har og store forvaltningsoppgåver knytt til blant anna landbruk og handsaming av byggesaker.

Kommunane har ansvar for store tenesteområde som eldreomsorg, skule og barnehage, samt små/spesialiserte tenesteområde som barnevern, pedagogisk-psykologiske tenester (PPT). Døme på store tenesteområde: Helse- og omsorg; inkludert fastlegeordninga, sjukeheim og heimetenester, samt helsestasjon, grunnskule, skulefritidsordning, barnehage, sosiale tenester. Døme på spesialiserte/små tenesteområde: Spesialundervisning, pedagogisk-psykologisk teneste (PPT), barnevern, brann- og eksplosjonsvern, renovasjon, rusarbeid og psykisk helsearbeid, kulturskule, krisesenter, sivilt beredskap, bibliotek, veg, vann og avløp.

Kommunen utøver mynde innanfor ei rekke saksfelt i medhald av lov. Kommunane kan t.d. fatte vedtak om tildeling av tenester, krevje inn skattar og avgifter, gje løyve, fordele tilskot og gje bevillingar. Utøving av mynde kan vere retta mot enkeltindivid, bedrifter eller organisasjonar. Den mangfaldige oppgåveporteføljen inneber at kommunen for eksempel fattar vedtak innanfor grunnopplæring, vedtak om tildelinga av sjukeheimplass, vedtak om byggjeløyve, ulike tilskot, og fattar vedtak knytt til spesialiserte oppgåver som psykiske helsetenester og barnevern. Rolla som utøvar av mynde heng tett saman med rolla som tenesteutøvar.

Tradisjonelt har kommunane handtert ansvar for utøving av mynde og tenesteutøvarrolla i same organisatoriske eining. Utøving av mynde er i denne samanheng å sjå på som utmåling av tenester til ein part i form av eit enkeltvedtak. Tenesteutøving er å yte den aktuelle tenesta i det volum og med den kvalitet som vedtaket regulerer.

Utøving av mynde inngår og som eit sentralt element i kommunen si rolle som samfunnsutviklar. T.d. er utbyggjarar og grunneigarar avhengige av planvedtak og byggjeløyve frå kommunen. Gjennom effektiv og korrekt sakshandling kan kommunane leggje til rette for samfunns- og næringsutvikling. Lett tilgjengeleg informasjon og tilgjengelege sakshandsamarar frå kommunen, som gjev god rettleiing og har ein konstruktiv måte å møte innbyggjarar og næringsliv på, er og sentralt. Kommunane må utøve mynde ut ifrå fagleg og politisk skjøn, men innanfor

dei rammene lova gjev. Det er difor sentralt at kommunane tek vare på omsynet til innbyggjarane sin rettstryggleik ved utøving av mynde. Krava til rettstryggleik rettar seg både imot innhaldet i dei vedtaka som vert fatta, og mot prosessane knytt til desse.

Sjølv om mange av velferdsoppgåvene kommunane har ansvar for har er underlagt sterk statleg styring og kontroll, er utøving av ansvaret likevel underlagt lokalpolitisk prioritering og styring. Fleire og fleire kommunale oppgåver blir løyst gjennom interkommunale samarbeid eller i kraft av ordninga med vertskommunar, der kommunane sitt lokalpolitiske ansvar blir utydeleggjort. I kommunereformarbeidet er det lagt vekt på at generalsitkommunane skal bestå, og debatten er reist om det ikkje bør etablerast kommunar som er i stand til å kunne løyse dei fleste, eller i alle fall langt fleire, oppgåver i regi av primærkommunane. Dei fleste kommunane i vårt område er i dag ikkje i stand til dette, då fagmiljø og brukar/kundegrunnlag blir for små og sårbare. Dersom kommunane skal vere i stand til å ta ansvar for fleire oppgåver i framtida vil også dette perspektivet måtte drøftast.

Kommunane står overfor store omstillingar. Forventninga til modernisering, fornying og innovasjon i tenesteytinga krev endring i arbeidsmåtar og tenesteutøving. Dette er nødvendig sett frå eit effektiviseringsperspektiv, men også ut frå eit perspektiv om at kampen om kompetanse og arbeidskraft vil bli hard i tida som kjem. Attraktive arbeidsgivarar vil måtte tilby faglege interessante og kompetente arbeidsmiljø. Mykje av omstillingsarbeidet vil vere knytt til meir effektiv utnytting av dei samla ressursane kommunane rår over. Digitalisering og bruk av teknologi i tenesteytinga vil vere sentrale verktøy i å utvikle nye og smartare arbeidsmåtar. Innovasjon gjennom FOU-prosjekt i kommunesektoren må til. Dette er oppgåver mange kommunar ikkje vil vere i stand til å løyse aleine.

Alle innbyggjarar bur i ein kommune. Innbyggjarane forventar å få dei tenestene dei har rett på same kvar dei bur. I dag må mange kommunar samarbeide for å yte dei lovpålagde tenestene vi ivaretek på vegne av storsamfunnet. Gjennom kommunereformprosessen ønskjer ein å rette søkelys på om kommunane kan bli sterkare og meir robuste tenesteytarar innanfor dei områda vi har ansvar for i dag og eventuelle nye som vil kome til. I danning av ein ny stor regionkommune vil deltakande kommunar måtte drøfte korleis den kommunale tenesteytinga skal organiserast og utøvast i overgangsfasen og på permanent basis. Det er opp til kommunane sjølve å finne formålstenlege organisatoriske former for å ivareta og balansere omsynet til behovet for nærleik til tenestene og større faglege og robuste tenestemiljø. I dette perspektivet kan og bør ulike organisatoriske modellar drøftast og vurderast.

TEMA 3: DEMOKRATISK ARENA

Kommunane blir leia av folkevalde der kommunestyret, direkte vald av innbyggjarane, er det øvste organet. Kommunestyret kan, innfor visse grenser, delegere sitt mynde til andre folkevalde organ eller administrasjonen. Dersom slik delegasjon ikkje er gitt, eller det i lov ikkje er bestemt noko anna, ligg altså myndet hos kommunestyret. Kommunestyret kan dessutan når som helst trekkje tilbake det delegerte mynde. Med andre ord er det ingen tvil om at kommunen er styrt av folkevalde representantar gjennom såkalla representativt demokrati.

Innbyggjarane har lovfesta rett til medverknad, først og fremst gjennom plan- og bygningslova. Kommunelova gir også rett til medverknad gjennom ordninga med innbyggjarinitiativ. Dessutan kan kommunestyret vedta å halde lokal, rådgjevande folkerøysting. Elles har brukarar av kommunale tenester lovbestemt rett til medverknad, jf. opplæringslova (elevråd og foreldreutval) og barnehagelova (foreldreutval). Eldre og menneskje med nedsett funksjonsevne har særskilt rett til å bli høyrd og gi råd gjennom dei lovpålagte organa eldrerådet og rådet for likestilling av funksjonshemma. Kommunen har også eit særleg ansvar for å sikre aktiv medverknad for grupper som krev spesiell tilrettelegging, mellom desse barn og unge (jf. plan- og bygningsloven).

Som vi ser, er kommunen ein svært viktig demokratisk arena der kravet om medverknad er uavhengig av om kommunen er stor eller liten i så vel areal som folketal. I store kommunar vil det derimot vere fleire innbyggjarar bak kvar representant i kommunestyret enn i ein liten kommune (minst 11 i kommunar med under 5 000 innbyggjarar, mot minst 43 i kommunar med meir enn 100 000 innbyggjarar). Dette treng ikkje å bety demokratisk underskot så lange medverknaden blant innbyggjarane blir reell. Reell medverknad kan bli sikra på mange måtar og ikkje berre gjennom talet på representantar i kommunestyret.

Dei siste åra har det utvikla seg eit til dels omfattande interkommunalt samarbeid. Dette skjer fordi vi ser at saman er vi sterkare enn kvar for oss. Eit slikt samarbeid er ein styrkje ved at vi kan gi betre tenester eller kan gi tenester som vi ikkje maktar å gi åleine. Samarbeidet kan også gi økonomiske og personalmessige innsparingar.

På den andre sida: Samarbeid gir demokratisk underskot. Dette oppstår i sterkast grad ved etablering av sjølvstendige juridiske einingar slik som interkommunale selskap (IKS), aksjeselskap (AS), stiftingar osv. Ved slikt samarbeid flyttar vi ansvar og mynde vekk frå folkevalde organ i kommunen til styret og dagleg leiar i det aktuelle selskapet. Kommunen har ingen styring over desse. Som eigar eller medeigar kan kommunen berre bruke eigarorganet (representantskapet, generalforsamlinga, årsmøtet) for å påverke den retninga selskapet skal ta. Men for å kunne bruke desse organa aktivt, må kommunen få kjennskap til dei sakene som skal bli behandla der så tidleg at dei kan bli drøfta i kommunens folkevalde organ. Dersom kommunen ikkje tek slik behandling, vil det vere opp til kvart enkelt medlem av representantskapet eller utsendingane til generalforsamlinga å røyste ut frå sin eigen ståstad.

Også vertskommunesamarbeid svekkjer lokaldemokratiet, ikkje formelt, men reelt. Det viser seg at kommunar som inngår vertskommunesamarbeid i liten grad brukar

sin styringsrett. Vertskommunen får full tillit til å utøve oppgåvene. Det blir i liten grad laga gode rutinar for tilbakemelding eller kontroll.

Ei storkommune som kan erstatte mykje av det interkommunale samarbeidet vil ta tilbake det demokratiske tapet samarbeidet har ført til. Men det krev at ein ny kommune tek lokaldemokrati og medverknad på alvor og spreier deltakinga på mange i staden for nokre få ved stor bruk av gjennomgåande representasjon (nokre få sit i mange organ).

Kommunane i Norge er sterkt knytt til demokratiske verdiar og ein demokratisk tradisjon. I over 170 år har innbyggjarane lokalt hatt høve til å velje sine folkevalde organ i kommunestyra.

Kommunane si demokratiske rolle har blitt viktigare ettersom velferdssystemet i stadig større grad har blitt bygd opp rundt kommunen som ansvarleg for viktige delar av offentlege fellesytingar. Kommunane sikrar innbyggjarane betre innverknad over eigen kvardag. At innbyggjarane har høve til å sjølv velje sine lokale politiske leiarar og å stille dei til ansvar for deira innsats er ein del av kjernen i heile vårt demokratiske system. Kommunen si leiing må ta omsyn til kva innbyggjarane meiner om kommunen som demokratisk organ, om dei tenestane kommunen tilbyr og korleis pengane vert prioritert nytta. Dette kan vere ein spore til effektivitet i den enkelte kommune.

Det klassiske verdigrunnlaget for eit lokalt sjølvstyre er demokrati, fridom og effektivitet. Dette er verdiar som heng saman. Den kommunale fridomen til lokal politikktutforming opnar for lokal tilpassing, effektiv utnytting av ressursane og gjer det meiningsfullt å ta del i lokalpolitiske prosessar

Demokrati handlar og om å skape arenaer for deltaking og meiningsytring mellom val. I tillegg til det representative demokratiet vil derfor tilrettelegging av formar for deltaking som omfattar politisk diskusjon inngå i kommunen si rolle som demokratisk arena. Dette føreset eit aktivt organisasjonsliv, så vel som ei oppegåande lokal presse. Tilrettelegging for alle typar frivillige lag og organisasjonar som lar innbyggjarane ta del i utforminga av eige lokalsamfunn er ein måte å forvalte lokaldemokratiet på.

Nyare former for deltaking er kommunal tilrettelegging for brukarmedverknad og brukarstyring, samt tilrettelegging for betre å fange opp innbyggjarinitiativ. I tillegg til dette utgjer dei meir spontane formene for deltaking, som underskriftsaksjonar, relasjonspleiing av mediesamfunnet, direkte aksjonar, digitale sosiale nettverk, partnerskap, ulik grad av profesjonell kontakt og henvendingar til politikarane, også ein viktig del av den lokale politiske arenaen.

I danninga av ein ny kommune er det opp til dei deltakande kommunane å organisere det demokratiske systemet på ein formålstenleg måte. Kommunelova set få begrensingar i dette, og ulike modellar for både utøving av det representative demokratiet og andre nærdemokratiske ordningar kan og bør vurderast.

TEMA 4: ØKONOMI

Inndelingslova har reglar for oppgjer mellom kommunane ved samanslåing, deling og grensejustering. Slikt oppgjer blir gjort gjeldande berre ved grensejustering og deling. Ved samanslåing blir det ikkje slikt oppgjer. Økonomien i kvar av kommunane blir dermed samla i ein felles pott frå det tidspunktet samanslåinga skjer.

Staten vil delvis kompensere for eingongskostnadene med sjølve samanslåingsprosessen og dei akutte behova for den nye kommunen. Dei statlege rammeoverføringane og særlege tilskotsrammer den enkelte kommune hadde før samanslåinga, blir ført vidare i ein overgangsfase.

I den kommunereforma vi no er inne i, vil staten gi millionar i omstillingsmidlar. Storleiken av beløpet er avhengig av kor store dei nye kommunane blir.

Ved samanslåing vil alle eigedomar kommunen har, kjøretøy, osv. bli tatt over av den nye kommunen. Staten vil i den samanheng fråfalle alle krav om dokumentavgift, tinglysingsgebyr, rettsgebyr, omregistreringsavgift osv.

Ved samanslåing av kommunar gjeld mellom anna:

- Skatt: Ved den første likninga etter samanslåing blir skatten utlikna ut frå dei satsane som er fastsett i den kommunen du budde i før samanslåinga. Deretter blir skattesatsane fastsett av den nye kommunen.
- Lokale forskrifter og vedtekter: Dei forskriftene og vedtektene som var gjeldande i den enkelte kommune før samanslåinga, blir gjort gjeldande innafor dei «gamle» kommunegrensene fram til den nye kommunen gjer eit nytt vedtak. Dette gjeld slikt som politivedtekter, sal- og skjenketider etter alkohollova, eigedomsskatt, avfall, plan- og bygningslova, osv. Ei samordning av alle dei lokale forskriftene og vedtektene bør som hovudregel bli gjort i løpet av det første året etter samanslåinga.
- Interkommunalt samarbeid: Fristane for å seie opp slikt samarbeid eller endre selskapsavtalar og vedtekter, blir etter samanslåing kortare enn det som elles er gjort gjeldande.

Utfordringa blir i kor stor grad den enkelte kommune som no vurderer å slå seg saman med andre skal bruke opp sine fond og likvide midlar før eventuell samanslåing, og i kor stor grad økonomiplanar i den enkelte kommune skal være bindande for den nye kommunen.

Fosnavåg, 28.04.2015

Olaus Jon Kopperstad
Rådmann

Ole Magne Rotevatn
Sakshandsamar

RAPPORT OM NY KOMMUNE

Rapporten gir oversikt over relevante nøkkeltall og utviklingstrekk både for enkeltkommuner og for en ny, sammenslått kommune. Variablene er valgt ut på bakgrunn av tidligere utredninger av kommunesammenslåinger. Ytterligere informasjon finner du på nettsiden www.kommunereform.no (<http://www.kommunereform.no>).

BEFOLKNING OG DEMOGRAFI

Utvikling i innbyggertall

Historisk befolkningsutvikling fra 1972 til 2014 og framskrivning av befolkningsutviklingen i tre ulike alternativ frem mot 2040. Dataene er hentet fra SSB, mer informasjon om de ulike framskrivningsalternativene finnes på SSBs nettsider (<http://www.ssb.no/befolkning/statistikker/folkfram>).

For enkelte kommuner finnes det ikke historiske befolkningstall helt tilbake til 1972. Derfor begynner tidsserien for disse kommunene først når data er tilgjengelig.

Per 1. januar 2014 er samlet befolkning i den nye kommunen 11 483.

Kommune	1972	1980	2000	2014
SAMLET	11 304	11 568	11 471	11 483
HERØY (M. OG R.)	7 830	8 046	8 390	8 847
SANDE (M. OG R.)	3 474	3 522	3 081	2 636

Fremskrivninger

2020

Kommune	LAVT	MIDDELS	HØYT
SAMLET	11 506	11 771	12 073
HERØY (M. OG R.)	8 897	9 101	9 333
SANDE (M. OG R.)	2 609	2 670	2 740

2040

Kommune	LAVT	MIDDELS	HØYT
SAMLET	11 303	12 606	14 814
HERØY (M. OG R.)	8 842	9 863	11 609
SANDE (M. OG R.)	2 461	2 743	3 205

Aldersgrupper

Framskrevet utvikling for 6 ulike aldersgrupper. Framskrivningene er basert på SSBs mellomalternativ.

2014

KOMMUNE	0 - 5 år	6 - 19 år	20 - 66 år	67 - 79 år	80 år og eldre
SAMLET	758	1 471	647	6 778	1 172
HERØY (M. OG R.)	610	1 162	511	5 223	865
SANDE (M. OG R.)	148	309	136	1 555	307

2020

KOMMUNE	0 - 5 år	6 - 19 år	20 - 66 år	67 - 79 år	80 år og eldre
---------	----------	-----------	------------	------------	----------------

SAMLET	769	1 423	592	6 874	1 459
HERØY (M. OG R.)	619	1 158	460	5 280	1 114
SANDE (M. OG R.)	150	265	132	1 594	345

2040

KOMMUNE	0 - 5 år	6 - 19 år	20 - 66 år	67 - 79 år	80 år og eldre
SAMLET	741	1 399	586	6 892	1 844
HERØY (M. OG R.)	605	1 139	474	5 381	1 402
SANDE (M. OG R.)	136	260	112	1 511	442

Innbyggere 20-66 år per innbygger 67 år og over

Denne figuren viser antall innbyggere i arbeidsfør alder (20-66 år) per innbygger på 80 år og over i 2014, 2020 og i 2040. En reduksjon i forholdstallet mellom de to aldersgruppene betyr at det er færre innbyggere i yrkesaktiv alder for hver innbygger 80 år og over.

Framskrivningene er basert på SSBs mellomalternativ

Kommune	2014	2020	2040
SAMLET	3,7	3,3	2,3
HERØY (M. OG R.)	3,9	3,3	2,4
SANDE (M. OG R.)	3,2	3,0	2,1

Innbyggere 20-66 år i forhold til eldre innbyggere

Denne figuren gir mulighet til å se antall personer i arbeidsfør alder i forhold til to ulike grupper av eldre i 2014, 2020 og 2040. Arbeidsfør alder er 20-66 år mens de eldre aldersgruppene er 67 år og over, og 80 år og over. En reduksjon i forholdstallet mellom de to aldersgruppene betyr at det er færre innbyggere i yrkesaktiv alder per innbygger i den eldre aldersgruppen.

For å bytte mellom de to visningsmulighetene er det en knapp over figuren.

Framskrivningene er basert på SSBs mellomalternativ.

Kommune	2014	2020	2040
SAMLET	10,3	10,5	6,0
HERØY (M. OG R.)	11,0	11,2	6,2
SANDE (M. OG R.)	8,6	8,7	5,4

TJENESTEPRODUKSJON

Barnehage

Kommune	Andel styrere og pedagogiske ledere med godkjent barnehagelærerutdanning	Andel barn 1-5 år med barnehageplass
HERØY (M. OG R.)	79,7	96,6
SANDE (M. OG R.)	50,0	76,6

Grunnskole

Kommune	Gjennomsnittlig gruppestørrelse, 1. - 10. årstrinn
HERØY (M. OG R.)	13,7
SANDE (M. OG R.)	10,1

Pleie og omsorg

Kommune	Andel innbyggere 80 år og eldre som er beboere på institusjon	Andel årsverk i brukerrettede tjenester m/ fagutdanning	Antall innbyggere 80 år og eldre som mottar hjemmetjenester
HERØY (M. OG R.)	17,6	78,0	33,6
SANDE (M. OG R.)	13,8	63,0	29,3

SYSSELSETTING

Kommunale årsverk per 1000 innbyggere

Denne figuren sier noe om behovet for årsverk i yrkesaktiv alder (20 – 66 år) per 1000 innbygger som må brukes innenfor tre ulike sektorer i 2013, 2020 og 2040. Ved å se på behovet per 1000 innbygger i alderen 20 – 66 år korrigerer man for forandringer som skyldes endringer i størrelsen på befolkningen.

I beregningene er det tatt utgangspunkt i samme dekningsgrad og standard på tjenestene som i 2013. Tjenestedataene er hentet fra KOSTRA 2013 (<http://www.ssb.no/offentlig-sektor/kostra>). Framskrivningene er basert på SSBs mellomalternativ.

Barnehage

Estimert framtidig tjenstebehov i årsverk per innbygger 20-66 år.

Kommune	2013	2020	2040
SAMLET	22,5	20,9	20,3
HERØY (M. OG R.)	23,9	22,2	21,4
SANDE (M. OG R.)	17,8	16,9	16,5

Grunnskole

Estimert framtidig tjenstebehov i årsverk per innbygger 20-66 år.

Kommune	2013	2020	2040
SAMLET	23,1	22,0	21,6
HERØY (M. OG R.)	20,6	20,5	19,9
SANDE (M. OG R.)	31,2	27,0	27,8

Pleie og omsorg

Estimert framtidig tjenstebehov i årsverk per innbygger 20-66 år.

Kommune	2013	2020	2040
SAMLET	53,9	56,3	79,7
HERØY (M. OG R.)	45,3	47,5	68,8
SANDE (M. OG R.)	82,8	85,3	118,5

Privat og offentlig sysselsetting

Figuren viser andel sysselsatte i offentlig og privat sektor i kommunene i 2008, 2010 og 2013. Tall fra SSB.

2008

Kommune	OFFENTLIG	PRIVAT
SAMLET	24,00%	76,00%
HERØY (M. OG R.)	23,00%	77,00%
SANDE (M. OG R.)	28,00%	72,00%

2010

Kommune	OFFENTLIG	PRIVAT
---------	-----------	--------

SAMLET	24,00%	76,00%
HERØY (M. OG R.)	23,00%	77,00%
SANDE (M. OG R.)	28,00%	72,00%

2013

Kommune	OFFENTLIG	PRIVAT
SAMLET	24,00%	76,00%
HERØY (M. OG R.)	23,00%	77,00%
SANDE (M. OG R.)	28,00%	72,00%

Næringssammensetning

Disse tallene viser næringssammensetningen fordelt på primær, sekundær og tertiær næring i kommunene i 2013. Tall fra SSB.

Kommune	PRIMÆRNÆRING	SEKUNDÆRNÆRING	TÆRTIÆRNÆRING
SAMLET	8%	28%	64%
HERØY (M. OG R.)	9%	22%	69%
SANDE (M. OG R.)	5%	46%	50%

Arbeidspendling

Utpendling: Denne tabellen viser i første kolonne fra venstre totalt antall arbeidstakere bosatt i kommunen. Kolonne to fra venstre viser antall arbeidstakere som arbeider i kommunen og er bosatt i kommunen (hvor mange av de fra kolonne 1 som jobber i samme kommune som de er bosatt i). De fem neste kolonnene viser de kommunene hvor flest pendler til, og den siste kolonnen viser summen av antall pendlere til andre kommuner.

Innpending: Denne tabellen viser i første kolonne fra venstre totalt antall sysselsatte i kommunen, kolonne 2 viser antall personer som er bosatt og arbeider i kommunen (samme som kolonne 2 i utpendlingstabellen). De neste fem kolonnene viser de kommunene hvor flest pendler fra, og siste kolonne er summen av de som pendler fra andre kommuner. Summen av kolonne 2 til 8 gir totalt antall sysselsatte i kommunen noe som tilsvarer kolonne 1.

Data er hentet fra SSBs pendlingstall for 2013.

Utpendling

Kommune	ARBEIDSTAKERE	PENDLER IKKE	1.	2.	3.	4.	5.	ANDRE
SAMLET	5 839	4 387	642 Ulstein	146 Hareid	124 Ålesund	59 Volda	55 Oslo	426
HERØY (M. OG R.)	4 475	3 237	531 Ulstein	102 Hareid	95 Ålesund	95 Sande (M. og R.)	45 Volda	370
SANDE (M. OG R.)	1 364	933	122 Herøy (M. og R.)	111 Ulstein	44 Hareid	29 Ålesund	20 Vestnes	105

Innpending

Kommune	1.	2.	3.	4.	5.	ANDRE
SAMLET	422 Ulstein	119 Hareid	67 Volda	67 Vanylven	62 Ålesund	277
HERØY (M. OG R.)	240 Ulstein	122 Sande (M. og R.)	95 Hareid	55 Ålesund	51 Volda	268
SANDE (M. OG R.)	182 Ulstein	95 Herøy (M. og R.)	44 Vanylven	24 Hareid	16 Volda	39

KOMMUNEØKONOMI

Driftsresultat og lånegjeld

Netto driftsresultat er hovedindikatoren for den økonomiske balansen i kommuner og fylkeskommuner. Netto driftsresultat viser årets driftsoverskudd

etter at renter og avdrag er betalt, og er et uttrykk for hva kommuner har til disposisjon til avsetninger og investeringer. Ifølge Det tekniske beregningsutvalg for kommunal og fylkeskommunal økonomi (TBU) bør netto driftsresultat for kommunesektoren under ett og over tid utgjøre om lag 3 pst. av inntektene.

Netto lånegjeld er langsiktig gjeld fratrukket utlån og ubrukte lånemidler, i prosent av brutto driftsinntektene for samme kommune.

Tallene er fra KOSTRA 2013.

Kommune	NETTO DRIFTSRESULTAT 2013	NETTO LÅNEGJELD 2013
SAMLET	-4,2 %	82,5 %
HERØY (M. OG R.)	-5,7 %	83,2 %
SANDE (M. OG R.)	0,2 %	80,5 %

Driftsinntekter

Driftsinntektene er summen av skatteinntekter, rammetilskudd, øremerkede tilskudd til løpende drift og gebyrer/salgs- og leieinntekter. Tallene vises i 1000 kroner.

Tallene er fra KOSTRA 2013.

Kommune	PER INNBYGGER	SUM FOR KOMMUNEN
SAMLET	71	817 612
HERØY (M. OG R.)	69	606 050
SANDE (M. OG R.)	80	211 562

Akkumulert underskudd

Akkumulert underskudd vil tilsvare et regnskapsmessig merforbruk. Dette vil si at kommunen har overskredet det vedtatte, balanserte budsjettet. Tallene vises i 1000 kroner.

Tallene er fra KOSTRA 2013.

Kommune	PER INNBYGGER	SUM FOR KOMMUNEN
SAMLET	0	-7
HERØY (M. OG R.)	0	-7
SANDE (M. OG R.)	0	0

Fondsbeholdning

Kommunenes fondsbeholdning fordeler seg på disposisjonsfond og regnskapsmessig mindreforbruk. Fondene er kommunenes økonomiske reserver. Tallene vises i 1000 kroner.

Tallene er fra KOSTRA 2013.

Kommune	PER INNBYGGER	SUM FOR KOMMUNEN
SAMLET	2	24 421
HERØY (M. OG R.)	2	18 909
SANDE (M. OG R.)	2	5 512

Arbeidsgiveravgiftssone

Arbeidsgiveravgiften varierer etter hvor i landet virksomheten holder til. Disse kommunene befinner seg i ulike soner for differensiert arbeidsgiveravgift per 2014.

Distriktsindeks

Disse kommunene befinner seg i ulikt intervall i distriktsindeksen.

Distriktsindeksen er for 2013.

Eiendomsskatt

Disse kommunene har samme praksis ved eiendomsskatt.

Økonomisk støtte

Engangsstøtte

Med en omfattende kommunereform vil departementet gjøre dekningen av engangskostnader ved en sammenslåing mer forutsigbar for kommunene, og unngå mange og tidkrevende søknadsprosesser. Departementet legger opp til at alle kommuner som slår seg sammen i reformperioden får dekket engangskostnader ved sammenslåingen etter en standardisert modell.

Tallene er hentet fra kommuneproposisjonen 2015.

kr 20 000 000

Reformstøtte

Kommuner som fatter nasjonale vedtak om sammenslåing i reformperioden vil kunne få reformstøtte fra staten. Utbetalingen blir gitt uten ytterligere søknad fra kommunene, og utbetales på tidspunktet for sammenslåingen. Reformstøtten vil bli tildelt etter en standardisert modell.

kr 5 000 000

Inndelingstilskudd

Inndelingstilskuddet sikrer at kommuner som slår seg sammen til en ny kommune i reformperioden beholder tilskudd som om den fortsatt er to (eller flere) kommuner i 15 år etter sammenslåingen. Deretter trappes inndelingstilskuddet ned over 5 år.

LENKE TIL KS' BEREGNINGSMODELL

(<http://www.ks.no/PageFiles/62165/Beregningsmodell%20ny%20kommuneinndeling%20inntil%207%20kommuner%20-%20NB2015rev1.xlsx?epslanguage=no>)

Kommunal- og moderniseringsdepartementet, Akersgata 59, Postboks 8112 Dep, 0032 Oslo

Telefon: 22 24 90 90 | Organisasjonsnr. 972 417 858 E-post: postmottak@kmd.dep.no

RAPPORT OM NY KOMMUNE

Rapporten gir oversikt over relevante nøkkeltall og utviklingstrekk både for enkeltkommuner og for en ny, sammenslått kommune. Variablene er valgt ut på bakgrunn av tidligere utredninger av kommunesammenslåinger. Ytterligere informasjon finner du på nettsiden www.kommunereform.no (<http://www.kommunereform.no>).

BEFOLKNING OG DEMOGRAFI

Utvikling i innbyggertall

Historisk befolkningsutvikling fra 1972 til 2014 og framskrivning av befolkningsutviklingen i tre ulike alternativ frem mot 2040. Dataene er hentet fra SSB, mer informasjon om de ulike framskrivningsalternativene finnes på SSBs nettsider (<http://www.ssb.no/befolkning/statistikker/folkfram>).

For enkelte kommuner finnes det ikke historiske befolkningstall helt tilbake til 1972. Derfor begynner tidsserien for disse kommunene først når data er tilgjengelig.

Per 1. januar 2014 er samlet befolkning i den nye kommunen 14 785.

Kommune	1972	1980	2000	2014
SAMLET	15 161	15 522	15 055	14 785
HERØY (M. OG R.)	7 830	8 046	8 390	8 847
SANDE (M. OG R.)	3 474	3 522	3 081	2 636
VANYLVEN	3 857	3 954	3 584	3 302

Fremskrivninger

2020

Kommune	LAVT	MIDDELS	HØYT
SAMLET	14 444	14 778	15 146
HERØY (M. OG R.)	8 897	9 101	9 333
SANDE (M. OG R.)	2 609	2 670	2 740
VANYLVEN	2 938	3 007	3 073

2040

Kommune	LAVT	MIDDELS	HØYT
SAMLET	13 419	14 993	17 628
HERØY (M. OG R.)	8 842	9 863	11 609
SANDE (M. OG R.)	2 461	2 743	3 205
VANYLVEN	2 116	2 387	2 814

Aldersgrupper

Framskrevet utvikling for 6 ulike aldersgrupper. Framskrivningene er basert på SSBs mellomalternativ.

2014

KOMMUNE	0 - 5 år	6 - 19 år	20 - 66 år	67 - 79 år	80 år og eldre
SAMLET	928	1 846	841	8 659	1 613
HERØY (M. OG R.)	610	1 162	511	5 223	865

SANDE (M. OG R.)	148	309	136	1 555	307
VANYLVEN	170	375	194	1 881	441

2020

KOMMUNE	0 - 5 år	6 - 19 år	20 - 66 år	67 - 79 år	80 år og eldre
SAMLET	912	1 709	753	8 502	2 016
HERØY (M. OG R.)	619	1 158	460	5 280	1 114
SANDE (M. OG R.)	150	265	132	1 594	345
VANYLVEN	143	286	161	1 628	557

2040

KOMMUNE	0 - 5 år	6 - 19 år	20 - 66 år	67 - 79 år	80 år og eldre
SAMLET	857	1 631	683	7 956	2 321
HERØY (M. OG R.)	605	1 139	474	5 381	1 402
SANDE (M. OG R.)	136	260	112	1 511	442
VANYLVEN	116	232	97	1 064	477

Innbyggere 20-66 år per innbyggere 67 år og over

Denne figuren viser antall innbyggere i arbeidsfør alder (20-66 år) per innbygger på 80 år og over i 2014, 2020 og i 2040. En reduksjon i forholdstallet mellom de to aldersgruppene betyr at det er færre innbyggere i yrkesaktiv alder for hver innbygger 80 år og over.

Framskrivningene er basert på SSBs mellomalternativ

Kommune	2014	2020	2040
SAMLET	3,4	2,9	2,1
HERØY (M. OG R.)	3,9	3,3	2,4
SANDE (M. OG R.)	3,2	3,0	2,1
VANYLVEN	2,8	2,1	1,2

Innbyggere 20-66 år i forhold til eldre innbyggere

Denne figuren gir mulighet til å se antall personer i arbeidsfør alder i forhold til to ulike grupper av eldre i 2014, 2020 og 2040. Arbeidsfør alder er 20-66 år mens de eldre aldersgruppene er 67 år og over, og 80 år og over. En reduksjon i forholdstallet mellom de to aldersgruppene betyr at det er færre innbyggere i yrkesaktiv alder per innbygger i den eldre aldersgruppen.

For å bytte mellom de to visningsmulighetene er det en knapp over figuren.

Framskrivningene er basert på SSBs mellomalternativ.

Kommune	2014	2020	2040
SAMLET	9,6	9,6	5,1
HERØY (M. OG R.)	11,0	11,2	6,2
SANDE (M. OG R.)	8,6	8,7	5,4
VANYLVEN	7,8	7,0	2,7

TJENESTEPRODUKSJON

Barnehage

Kommune	Andel styrere og pedagogiske ledere med godkjent barnehagelærerutdanning	Andel barn 1-5 år med barnehageplass

HERØY (M. OG R.)	79,7	96,6
SANDE (M. OG R.)	50,0	76,6
VANYLVEN	77,8	85,9

Grunnskole

Kommune	Gjennomsnittlig gruppestørrelse, 1. - 10. årstrinn
HERØY (M. OG R.)	13,7
SANDE (M. OG R.)	10,1
VANYLVEN	10,3

Pleie og omsorg

Kommune	Andel innbyggere 80 år og eldre som er beboere på institusjon	Andel årsverk i brukerretnede tjenester m/ fagutdanning	Antall innbyggere 80 år og eldre som mottar hjemmetjenester
HERØY (M. OG R.)	17,6	78,0	33,6
SANDE (M. OG R.)	13,8	63,0	29,3
VANYLVEN	20,7	80,0	28,6

SYSSELSETTING

Kommunale årsverk per 1000 innbyggere

Denne figuren sier noe om behovet for årsverk i yrkesaktiv alder (20 – 66 år) per 1000 innbygger som må brukes innenfor tre ulike sektorer i 2013, 2020 og 2040. Ved å se på behovet per 1000 innbygger i alderen 20 – 66 år korrigerer man for forandringer som skyldes endringer i størrelsen på befolkningen.

I beregningene er det tatt utgangspunkt i samme dekningsgrad og standard på tjenestene som i 2013. Tjenestedataene er hentet fra KOSTRA 2013 (<http://www.ssb.no/offentlig-sektor/kostra>). Framskrivningene er basert på SSBs mellomalternativ.

Barnehage

Estimert framtidig tjenstebehov i årsverk per innbygger 20-66 år.

Kommune	2013	2020	2040
SAMLET	21,9	20,6	20,7
HERØY (M. OG R.)	23,9	22,2	21,4
SANDE (M. OG R.)	17,8	16,9	16,5
VANYLVEN	20,0	19,0	23,5

Grunnskole

Estimert framtidig tjenstebehov i årsverk per innbygger 20-66 år.

Kommune	2013	2020	2040
SAMLET	24,2	22,2	22,6
HERØY (M. OG R.)	20,6	20,5	19,9
SANDE (M. OG R.)	31,2	27,0	27,8
VANYLVEN	28,4	23,3	29,1

Pleie og omsorg

Kommune	2013	2020	2040
SAMLET	54,5	57,9	85,1
HERØY (M. OG R.)	45,3	47,5	68,8
SANDE (M. OG R.)	82,8	85,3	118,5
VANYLVEN	56,7	64,5	120,3

Privat og offentlig sysselsetting

Figuren viser andel sysselsatte i offentlig og privat sektor i kommunene i 2008, 2010 og 2013. Tall fra SSB.

2008

Kommune	OFFENTLIG	PRIVAT
SAMLET	26,00%	74,00%
HERØY (M. OG R.)	23,00%	77,00%
SANDE (M. OG R.)	28,00%	72,00%
VANYLVEN	30,00%	70,00%

2010

Kommune	OFFENTLIG	PRIVAT
SAMLET	26,00%	74,00%
HERØY (M. OG R.)	23,00%	77,00%
SANDE (M. OG R.)	28,00%	72,00%
VANYLVEN	32,00%	68,00%

2013

Kommune	OFFENTLIG	PRIVAT
SAMLET	26,00%	74,00%
HERØY (M. OG R.)	23,00%	77,00%
SANDE (M. OG R.)	28,00%	72,00%
VANYLVEN	34,00%	66,00%

Næringssammensetning

Disse tallene viser næringssammensetningen fordelt på primær, sekundær og tertiær næring i kommunene i 2013. Tall fra SSB.

Kommune	PRIMÆRNÆRING	SEKUNDÆRNÆRING	TÆRTIÆRNÆRING
SAMLET	8%	27%	65%
HERØY (M. OG R.)	9%	22%	69%
SANDE (M. OG R.)	5%	46%	50%
VANYLVEN	12%	22%	67%

Arbeidspendling

Utpendling: Denne tabellen viser i første kolonne fra venstre totalt antall arbeidstakere bosatt i kommunen. Kolonne to fra venstre viser antall arbeidstakere som arbeider i kommunen og er bosatt i kommunen (hvor mange av de fra kolonne 1 som jobber i samme kommune som de er bosatt i). De fem neste kolonnene viser de kommunene hvor flest pendler til, og den siste kolonnen viser summen av antall pendlerne til andre kommuner.

Innpending: Denne tabellen viser i første kolonne fra venstre totalt antall sysselsatte i kommunen, kolonne 2 viser antall personer som er bosatt og arbeider i kommunen (samme som kolonne 2 i utpendlingstabellen). De neste fem kolonnene viser de kommunene hvor flest pendler fra, og siste kolonne er summen av de som pendler fra andre kommuner. Summen av kolonne 2 til 8 gir totalt antall sysselsatte i kommunen noe som tilsvarer

Utpendling

Kommune	ARBEIDSTAKERE	PENDLER IKKE	1.	2.	3.	4.	5.	ANDRE
SAMLET	7 472	5 675	692 Ulstein	158 Ålesund	154 Hareid	98 Volda	71 Oslo	624
HERØY (M. OG R.)	4 475	3 237	531 Ulstein	102 Hareid	95 Ålesund	95 Sande (M. og R.)	45 Volda	370
SANDE (M. OG R.)	1 364	933	122 Herøy (M. og R.)	111 Ulstein	44 Hareid	29 Ålesund	20 Vestnes	105
VANYLVEN	1 633	1 209	50 Ulstein	44 Sande (M. og R.)	39 Volda	34 Ålesund	29 Vågsøy	228

Innpending

Kommune	1.	2.	3.	4.	5.	ANDRE
SAMLET	426 Ulstein	119 Hareid	94 Volda	77 Ålesund	62 Ørsta	285
HERØY (M. OG R.)	240 Ulstein	122 Sande (M. og R.)	95 Hareid	55 Ålesund	51 Volda	268
SANDE (M. OG R.)	182 Ulstein	95 Herøy (M. og R.)	44 Vanylven	24 Hareid	16 Volda	39
VANYLVEN	29 Selje	27 Volda	15 Ålesund	14 Vågsøy	9 Sande (M. og R.)	34

KOMMUNEØKONOMI

Driftsresultat og lånegjeld

Netto driftsresultat er hovedindikatoren for den økonomiske balansen i kommuner og fylkeskommuner. Netto driftsresultat viser årets driftsoverskudd etter at renter og avdrag er betalt, og er et uttrykk for hva kommuner har til disposisjon til avsetninger og investeringer. Ifølge Det tekniske beregningsutvalg for kommunal og fylkeskommunal økonomi (TBU) bør netto driftsresultat for kommunesektoren under ett og over tid utgjøre om lag 3 pst. av inntektene.

Netto lånegjeld er langsiktig gjeld fratrukket utlån og ubrukte lånemidler, i prosent av brutto driftsinntektene for samme kommune.

Tallene er fra KOSTRA 2013.

Kommune	NETTO DRIFTSRESULTAT 2013	NETTO LÅNEGJELD 2013
SAMLET	-1,1 %	79,1 %
HERØY (M. OG R.)	-5,7 %	83,2 %
SANDE (M. OG R.)	0,2 %	80,5 %
VANYLVEN	7,5 %	69,4 %

Driftsinntekter

Driftsinntektene er summen av skatteinntekter, rammetilskudd, øremerkede tilskudd til løpende drift og gebyrer/salgs- og leieinntekter. Tallene vises i 1000 kroner.

Tallene er fra KOSTRA 2013.

Kommune	PER INNBYGGER	SUM FOR KOMMUNEN
SAMLET	75	1 105 817

HERØY (M. OG R.)	69	606 050
SANDE (M. OG R.)	80	211 562
VANYLVEN	87	288 205

Akkumulert underskudd

Akkumulert underskudd vil tilsvare et regnskapsmessig merforbruk. Dette vil si at kommunen har overskredet det vedtatte, balanserte budsjettet. Tallene vises i 1000 kroner.

Tallene er fra KOSTRA 2013.

Kommune	PER INNBYGGER	SUM FOR KOMMUNEN
SAMLET	0	2 031
HERØY (M. OG R.)	0	-7
SANDE (M. OG R.)	0	0
VANYLVEN	1	2 038

Fondsbeholdning

Kommunenes fondsbeholdning fordeler seg på disposisjonsfond og regnskapsmessig mindreforbruk. Fondene er kommunenes økonomiske reserver. Tallene vises i 1000 kroner.

Tallene er fra KOSTRA 2013.

Kommune	PER INNBYGGER	SUM FOR KOMMUNEN
SAMLET	2	29 339
HERØY (M. OG R.)	2	18 909
SANDE (M. OG R.)	2	5 512
VANYLVEN	1	4 918

Arbeidsgiveravgiftssone

Arbeidsgiveravgiften varierer etter hvor i landet virksomheten holder til. Disse kommunene befinner seg i ulike soner for differensiert arbeidsgiveravgift per 2014.

Distriktsindeks

Disse kommunene befinner seg i ulikt intervall i distriktsindeksen.

Distriktsindeksen er for 2013.

Eiendomsskatt

Disse kommunene har samme praksis ved eiendomsskatt.

Økonomisk støtte

Engangsstøtte

Med en omfattende kommunereform vil departementet gjøre dekningen av engangskostnader ved en sammenslåing mer forutsigbar for kommunene, og unngå mange og tidkrevende søknadsprosesser. Departementet legger opp til at alle kommuner som slår seg sammen i reformperioden får dekket engangskostnader ved sammenslåingen etter en standardisert modell.

Tallene er hentet fra kommuneproposisjonen 2015.

kr 30 000 000

Reformstøtte

Kommuner som fatter nasjonale vedtak om sammenslåing i reformperioden vil kunne få reformstøtte fra staten. Utbetalingen blir gitt uten ytterligere søknad fra kommunene, og utbetales på tidspunktet for sammenslåingen. Reformstøtten vil bli tildelt etter en standardisert modell.

kr 5 000 000

Inndelingstilskudd

Inndelingstilskuddet sikrer at kommuner som slår seg sammen til en ny kommune i reformperioden beholder tilskudd som om den fortsatt er to (eller flere) kommuner i 15 år etter sammenslåingen. Deretter trappes inndelingstilskuddet ned over 5 år.

LENKE TIL KS' BEREGNINGSMODELL

(<http://www.ks.no/PageFiles/62165/Beregningsmodell%20ny%20kommuneinndeling%20inntil%207%20kommuner%20-%20NB2015rev1.xlsx?epslanguage=no>)

Kommunal- og moderniseringsdepartementet, Akersgata 59, Postboks 8112 Dep, 0032 Oslo

Telefon: 22 24 90 90 | Organisasjonsnr. 972 417 858 E-post: postmottak@kmd.dep.no

RAPPORT OM NY KOMMUNE

Rapporten gir oversikt over relevante nøkkeltall og utviklingstrekk både for enkeltkommuner og for en ny, sammenslått kommune. Variablene er valgt ut på bakgrunn av tidligere utredninger av kommunesammenslåinger. Ytterligere informasjon finner du på nettsiden www.kommunereform.no (<http://www.kommunereform.no>).

BEFOLKNING OG DEMOGRAFI

Utvikling i innbyggertall

Historisk befolkningsutvikling fra 1972 til 2014 og framskrivning av befolkningsutviklingen i tre ulike alternativ frem mot 2040. Dataene er hentet fra SSB, mer informasjon om de ulike framskrivningsalternativene finnes på SSBs nettsider (<http://www.ssb.no/befolkning/statistikker/folkfram>).

For enkelte kommuner finnes det ikke historiske befolkningstall helt tilbake til 1972. Derfor begynner tidsserien for disse kommunene først når data er tilgjengelig.

Per 1. januar 2014 er samlet befolkning i den nye kommunen 24 596.

Kommune	1972	1980	2000	2014
SAMLET	19 968	21 206	22 760	24 596
HERØY (M. OG R.)	7 830	8 046	8 390	8 847
SANDE (M. OG R.)	3 474	3 522	3 081	2 636
ULSTEIN	4 711	5 313	6 541	8 092
HAREID	3 953	4 325	4 748	5 021

Fremskrivninger

2020

Kommune	LAVT	MIDDELS	HØYT
SAMLET	25 313	25 901	26 576
HERØY (M. OG R.)	8 897	9 101	9 333
SANDE (M. OG R.)	2 609	2 670	2 740
ULSTEIN	8 830	9 026	9 271
HAREID	4 977	5 104	5 232

2040

Kommune	LAVT	MIDDELS	HØYT
SAMLET	26 684	29 706	34 946
HERØY (M. OG R.)	8 842	9 863	11 609
SANDE (M. OG R.)	2 461	2 743	3 205
ULSTEIN	10 524	11 680	13 754
HAREID	4 857	5 420	6 378

Aldersgrupper

Framskrevet utvikling for 6 ulike aldersgrupper. Framskrivningene er basert på SSBs mellomalternativ.

2014

KOMMUNE	0 - 5 år	6 - 19 år	20 - 66 år	67 - 79 år	80 år og eldre
SAMLET	1 760	3 260	1 366	14 690	2 292
HERØY (M. OG R.)	610	1 162	511	5 223	865
SANDE (M. OG R.)	148	309	136	1 555	307
ULSTEIN	597	1 180	437	4 911	669
HAREID	405	609	282	3 001	451

2020

KOMMUNE	0 - 5 år	6 - 19 år	20 - 66 år	67 - 79 år	80 år og eldre
SAMLET	1 793	3 241	1 318	15 422	2 894
HERØY (M. OG R.)	619	1 158	460	5 280	1 114
SANDE (M. OG R.)	150	265	132	1 594	345
ULSTEIN	661	1 155	481	5 555	855
HAREID	363	663	245	2 993	580

2040

KOMMUNE	0 - 5 år	6 - 19 år	20 - 66 år	67 - 79 år	80 år og eldre
SAMLET	1 857	3 441	1 399	16 686	4 000
HERØY (M. OG R.)	605	1 139	474	5 381	1 402
SANDE (M. OG R.)	136	260	112	1 511	442
ULSTEIN	774	1 419	551	6 822	1 419
HAREID	342	623	262	2 972	737

Innbyggere 20-66 år per innbyggere 67 år og over

Denne figuren viser antall innbyggere i arbeidsfør alder (20-66 år) per innbygger på 80 år og over i 2014, 2020 og i 2040. En reduksjon i forholdstallet mellom de to aldersgruppene betyr at det er færre innbyggere i yrkesaktiv alder for hver innbygger 80 år og over.

Framskrivningene er basert på SSBs mellomalternativ

Kommune	2014	2020	2040
SAMLET	4,2	3,7	2,6
HERØY (M. OG R.)	3,9	3,3	2,4
SANDE (M. OG R.)	3,2	3,0	2,1
ULSTEIN	5,1	4,7	3,2
HAREID	4,1	3,6	2,4

Innbyggere 20-66 år i forhold til eldre innbyggere

Denne figuren gir mulighet til å se antall personer i arbeidsfør alder i forhold til to ulike grupper av eldre i 2014, 2020 og 2040. Arbeidsfør alder er 20-66 år mens de eldre aldersgruppene er 67 år og over, og 80 år og over. En reduksjon i forholdstallet mellom de to aldersgruppene betyr at det er færre innbyggere i yrkesaktiv alder per innbygger i den eldre aldersgruppen.

For å bytte mellom de to visningsmulighetene er det en knapp over figuren.

Framskrivningene er basert på SSBs mellomalternativ.

Kommune	2014	2020	2040
SAMLET	12,0	12,5	7,2
HERØY (M. OG R.)	11,0	11,2	6,2

SANDE (M. OG R.)	8,6	8,7	5,4
ULSTEIN	16,5	17,4	9,8
HAREID	11,0	11,5	6,1

TJENESTEPRODUKSJON

Barnehage

Kommune	Andel styrere og pedagogiske ledere med godkjent barnehagelærerutdanning	Andel barn 1-5 år med barnehageplass
HERØY (M. OG R.)	79,7	96,6
SANDE (M. OG R.)	50,0	76,6
ULSTEIN	87,9	98,8
HAREID	73,5	91,0

Grunnskole

Kommune	Gjennomsnittlig gruppestørrelse, 1. - 10. årstrinn
HERØY (M. OG R.)	13,7
SANDE (M. OG R.)	10,1
ULSTEIN	13,8
HAREID	14,7

Pleie og omsorg

Kommune	Andel innbyggere 80 år og eldre som er beboere på institusjon	Andel årsverk i brukerrettede tjenester m/ fagutdanning	Antall innbyggere 80 år og eldre som mottar hjemmetjenester
HERØY (M. OG R.)	17,6	78,0	33,6
SANDE (M. OG R.)	13,8	63,0	29,3
ULSTEIN	11,1	68,0	34,2
HAREID	12,8	76,0	34,8

SYSSELSETTING

Kommunale årsverk per 1000 innbyggere

Denne figuren sier noe om behovet for årsverk i yrkesaktiv alder (20 – 66 år) per 1000 innbygger som må brukes innenfor tre ulike sektorer i 2013, 2020 og 2040. Ved å se på behovet per 1000 innbygger i alderen 20 – 66 år korrigerer man for forandringer som skyldes endringer i størrelsen på befolkningen.

I beregningene er det tatt utgangspunkt i samme dekningsgrad og standard på tjenestene som i 2013. Tjenestedataene er hentet fra KOSTRA 2013 (<http://www.ssb.no/offentlig-sektor/kostra>). Framskrivningene er basert på SSBs mellomalternativ.

Barnehage

Estimert framtidig tjenestebehov i årsverk per innbygger 20-66 år.

Kommune	2013	2020	2040
SAMLET	24,6	23,0	22,4
HERØY (M. OG R.)	23,9	22,2	21,4

SANDE (M. OG R.)	17,8	16,9	16,5
ULSTEIN	26,8	25,7	24,8
HAREID	25,8	22,4	21,5

Grunnskole

Estimert framtidig tjenstebehov i årsverk per innbygger 20-66 år.

Kommune	2013	2020	2040
SAMLET	23,7	22,3	22,1
HERØY (M. OG R.)	20,6	20,5	19,9
SANDE (M. OG R.)	31,2	27,0	27,8
ULSTEIN	26,8	23,0	23,2
HAREID	20,2	21,7	20,5

Pleie og omsorg

Estimert framtidig tjenstebehov i årsverk per innbygger 20-66 år.

Kommune	2013	2020	2040
SAMLET	43,6	44,4	61,5
HERØY (M. OG R.)	45,3	47,5	68,8
SANDE (M. OG R.)	82,8	85,3	118,5
ULSTEIN	33,7	33,5	46,2
HAREID	36,1	37,1	54,8

Privat og offentlig sysselsetting

Figuren viser andel sysselsatte i offentlig og privat sektor i kommunene i 2008, 2010 og 2013. Tall fra SSB.

2008

Kommune	OFFENTLIG	PRIVAT
SAMLET	21,00%	79,00%
HERØY (M. OG R.)	23,00%	77,00%
SANDE (M. OG R.)	28,00%	72,00%
ULSTEIN	17,00%	83,00%
HAREID	20,00%	80,00%

2010

Kommune	OFFENTLIG	PRIVAT
SAMLET	21,00%	79,00%
HERØY (M. OG R.)	23,00%	77,00%
SANDE (M. OG R.)	28,00%	72,00%
ULSTEIN	17,00%	83,00%
HAREID	22,00%	78,00%

2013

Kommune	OFFENTLIG	PRIVAT
---------	-----------	--------

SAMLET	21,00%	79,00%
HERØY (M. OG R.)	23,00%	77,00%
SANDE (M. OG R.)	28,00%	72,00%
ULSTEIN	16,00%	84,00%
HAREID	22,00%	78,00%

Næringssammensetning

Disse tallene viser næringssammensetningen fordelt på primær, sekundær og tertiær næring i kommunene i 2013. Tall fra SSB.

Kommune	PRIMÆRNÆRING	SEKUNDÆRNÆRING	TÆRTIÆRNÆRING
SAMLET	4%	40%	56%
HERØY (M. OG R.)	9%	22%	69%
SANDE (M. OG R.)	5%	46%	50%
ULSTEIN	1%	50%	49%
HAREID	2%	43%	55%

Arbeidspendling

Utpendling: Denne tabellen viser i første kolonne fra venstre totalt antall arbeidstakere bosatt i kommunen. Kolonne to fra venstre viser antall arbeidstakere som arbeider i kommunen og er bosatt i kommunen (hvor mange av de fra kolonne 1 som jobber i samme kommune som de er bosatt i). De fem neste kolonnene viser de kommunene hvor flest pendler til, og den siste kolonnen viser summen av antall penderne til andre kommuner.

Innpending: Denne tabellen viser i første kolonne fra venstre totalt antall sysselsatte i kommunen, kolonne 2 viser antall personer som er bosatt og arbeider i kommunen (samme som kolonne 2 i utpendlingstabellen). De neste fem kolonnene viser de kommunene hvor flest pendler fra, og siste kolonne er summen av de som pendler fra andre kommuner. Summen av kolonne 2 til 8 gir totalt antall sysselsatte i kommunen noe som tilsvarer kolonne 1.

Data er hentet fra SSBs pendlingstall for 2013.

Utpendling

Kommune	ARBEIDSTAKERE	PENDLER IKKE	1.	2.	3.	4.	5.	ANDRE
SAMLET	12 749	11 106	426 Ålesund	170 Oslo	161 Volda	102 Ørsta	101 Bergen	683
HERØY (M. OG R.)	4 475	3 237	531 Ulstein	102 Hareid	95 Ålesund	95 Sande (M. og R.)	45 Volda	370
SANDE (M. OG R.)	1 364	933	122 Herøy (M. og R.)	111 Ulstein	44 Hareid	29 Ålesund	20 Vestnes	105
ULSTEIN	4 349	2 963	362 Hareid	240 Herøy (M. og R.)	182 Sande (M. og R.)	163 Ålesund	76 Volda	363
HAREID	2 561	1 336	729 Ulstein	139 Ålesund	95 Herøy (M. og R.)	41 Oslo	26 Volda	195

Innpending

Kommune	1.	2.	3.	4.	5.	ANDRE
SAMLET	437 Ålesund	254 Ørsta	214 Volda	125 Vanylven	109 Sula	658
HERØY (M. OG R.)	240 Ulstein	122 Sande (M. og R.)	95 Hareid	55 Ålesund	51 Volda	268

SANDE (M. OG R.)	182 Ulstein	95 Herøy (M. og R.)	44 Vanylven	24 Hareid	16 Volda	39
ULSTEIN	729 Hareid	531 Herøy (M. og R.)	292 Ålesund	182 Ørsta	133 Volda	579
HAREID	362 Ulstein	102 Herøy (M. og R.)	83 Ålesund	45 Sula	44 Sande (M. og R.)	121

KOMMUNEØKONOMI

Driftsresultat og lånegjeld

Netto driftsresultat er hovedindikatoren for den økonomiske balansen i kommuner og fylkeskommuner. Netto driftsresultat viser årets driftsoverskudd etter at renter og avdrag er betalt, og er et uttrykk for hva kommuner har til disposisjon til avsetninger og investeringer. Ifølge Det tekniske beregningsutvalg for kommunal og fylkeskommunal økonomi (TBU) bør netto driftsresultat for kommunesektoren under ett og over tid utgjøre om lag 3 pst. av inntektene.

Netto lånegjeld er langsiktig gjeld fratrukket utlån og ubrukte lånemidler, i prosent av brutto driftsinntektene for samme kommune.

Tallene er fra KOSTRA 2013.

Kommune	NETTO DRIFTSRESULTAT 2013	NETTO LÅNEGJELD 2013
SAMLET	0,1 %	76,5 %
HERØY (M. OG R.)	-5,7 %	83,2 %
SANDE (M. OG R.)	0,2 %	80,5 %
ULSTEIN	5,7 %	58,0 %
HAREID	1,6 %	92,5 %

Driftsinntekter

Driftsinntektene er summen av skatteinntekter, rammetilskudd, øremerkede tilskudd til løpende drift og gebyrer/salgs- og leieinntekter. Tallene vises i 1000 kroner.

Tallene er fra KOSTRA 2013.

Kommune	PER INNBYGGER	SUM FOR KOMMUNEN
SAMLET	69	1 695 748
HERØY (M. OG R.)	69	606 050
SANDE (M. OG R.)	80	211 562
ULSTEIN	68	550 310
HAREID	65	327 826

Akkumulert underskudd

Akkumulert underskudd vil tilsvare et regnskapsmessig merforbruk. Dette vil si at kommunen har overskredet det vedtatte, balanserte budsjettet. Tallene vises i 1000 kroner.

Tallene er fra KOSTRA 2013.

Kommune	PER INNBYGGER	SUM FOR KOMMUNEN
SAMLET	-1	-14 708
HERØY (M. OG R.)	0	-7
SANDE (M. OG R.)	0	0
ULSTEIN	0	0
HAREID	-3	-14 701

Fondsbeholdning

Kommunenes fondsbeholdning fordeler seg på disposisjonsfond og regnskapsmessig mindreforbruk. Fondene er kommunenes økonomiske reserver.

Tallene vises i 1000 kroner.

Tallene er fra KOSTRA 2013.

Kommune	PER INNBYGGER	SUM FOR KOMMUNEN
SAMLET	2	53 436
HERØY (M. OG R.)	2	18 909
SANDE (M. OG R.)	2	5 512
ULSTEIN	4	28 861
HAREID	0	154

Arbeidsgiveravgiftssone

Arbeidsgiveravgiften varierer etter hvor i landet virksomheten holder til. Disse kommunene befinner seg i ulike soner for differensiert arbeidsgiveravgift per 2014.

Distriktsindeks

Disse kommunene befinner seg i ulikt intervall i distriktsindeksen.

Distriktsindeksen er for 2013.

Eiendomsskatt

Disse kommunene har ulik praksis ved eiendomsskatt.

Basert på siste tilgjengelige offentlig statistikk (2014)

Økonomisk støtte

Engangsstøtte

Med en omfattende kommunereform vil departementet gjøre dekningen av engangskostnader ved en sammenslåing mer forutsigbar for kommunene, og unngå mange og tidkrevende søknadsprosesser. Departementet legger opp til at alle kommuner som slår seg sammen i reformperioden får dekket engangskostnader ved sammenslåingen etter en standardisert modell.

Tallene er hentet fra kommuneproposisjonen 2015.

kr 45 000 000

Reformstøtte

Kommuner som fatter nasjonale vedtak om sammenslåing i reformperioden vil kunne få reformstøtte fra staten. Utbetalingen blir gitt uten ytterligere søknad fra kommunene, og utbetales på tidspunktet for sammenslåingen. Reformstøtten vil bli tildelt etter en standardisert modell.

kr 20 000 000

Inndelingstilskudd

Inndelingstilskuddet sikrer at kommuner som slår seg sammen til en ny kommune i reformperioden beholder tilskudd som om den fortsatt er to (eller flere) kommuner i 15 år etter sammenslåingen. Deretter trappes inndelingstilskuddet ned over 5 år.

LENKE TIL KS' BEREGNINGSMODELL

(<http://www.ks.no/PageFiles/62165/Beregningsmodell%20ny%20kommuneinndeling%20inntil%207%20kommuner%20-%20NB2015rev1.xlsx?epslanguage=no>)

Kommunal- og moderniseringsdepartementet, Akersgata 59, Postboks 8112 Dep, 0032 Oslo

Telefon: 22 24 90 90 | Organisasjonsnr. 972 417 858 E-post: postmottak@kmd.dep.no

RAPPORT OM NY KOMMUNE

Rapporten gir oversikt over relevante nøkkeltall og utviklingstrekk både for enkeltkommuner og for en ny, sammenslått kommune. Variablene er valgt ut på bakgrunn av tidligere utredninger av kommunesammenslåinger. Ytterligere informasjon finner du på nettsiden www.kommunereform.no (<http://www.kommunereform.no>).

BEFOLKNING OG DEMOGRAFI

Utvikling i innbyggertall

Historisk befolkningsutvikling fra 1972 til 2014 og framskrivning av befolkningsutviklingen i tre ulike alternativ frem mot 2040. Dataene er hentet fra SSB, mer informasjon om de ulike framskrivningsalternativene finnes på SSBs nettsider (<http://www.ssb.no/befolkning/statistikker/folkfram>).

For enkelte kommuner finnes det ikke historiske befolkningstall helt tilbake til 1972. Derfor begynner tidsserien for disse kommunene først når data er tilgjengelig.

Per 1. januar 2014 er samlet befolkning i den nye kommunen 27 898.

Kommune	1972	1980	2000	2014
SAMLET	23 825	25 160	26 344	27 898
HERØY (M. OG R.)	7 830	8 046	8 390	8 847
SANDE (M. OG R.)	3 474	3 522	3 081	2 636
VANYLVEN	3 857	3 954	3 584	3 302
ULSTEIN	4 711	5 313	6 541	8 092
HAREID	3 953	4 325	4 748	5 021

Fremskrivninger

2020

Kommune	LAVT	MIDDELS	HØYT
SAMLET	28 251	28 908	29 649
HERØY (M. OG R.)	8 897	9 101	9 333
SANDE (M. OG R.)	2 609	2 670	2 740
VANYLVEN	2 938	3 007	3 073
ULSTEIN	8 830	9 026	9 271
HAREID	4 977	5 104	5 232

2040

Kommune	LAVT	MIDDELS	HØYT
SAMLET	28 800	32 093	37 760
HERØY (M. OG R.)	8 842	9 863	11 609
SANDE (M. OG R.)	2 461	2 743	3 205
VANYLVEN	2 116	2 387	2 814
ULSTEIN	10 524	11 680	13 754
HAREID	4 857	5 420	6 378

Aldersgrupper

Framskrevet utvikling for 6 ulike aldersgrupper. Framskrivningene er basert på SSBs mellomalternativ.

2014

KOMMUNE	0 - 5 år	6 - 19 år	20 - 66 år	67 - 79 år	80 år og eldre
SAMLET	1 930	3 635	1 560	16 571	2 733
HERØY (M. OG R.)	610	1 162	511	5 223	865
SANDE (M. OG R.)	148	309	136	1 555	307
VANYLVEN	170	375	194	1 881	441
ULSTEIN	597	1 180	437	4 911	669
HAREID	405	609	282	3 001	451

2020

KOMMUNE	0 - 5 år	6 - 19 år	20 - 66 år	67 - 79 år	80 år og eldre
SAMLET	1 936	3 527	1 479	17 050	3 451
HERØY (M. OG R.)	619	1 158	460	5 280	1 114
SANDE (M. OG R.)	150	265	132	1 594	345
VANYLVEN	143	286	161	1 628	557
ULSTEIN	661	1 155	481	5 555	855
HAREID	363	663	245	2 993	580

2040

KOMMUNE	0 - 5 år	6 - 19 år	20 - 66 år	67 - 79 år	80 år og eldre
SAMLET	1 973	3 673	1 496	17 750	4 477
HERØY (M. OG R.)	605	1 139	474	5 381	1 402
SANDE (M. OG R.)	136	260	112	1 511	442
VANYLVEN	116	232	97	1 064	477
ULSTEIN	774	1 419	551	6 822	1 419
HAREID	342	623	262	2 972	737

Innbyggere 20-66 år per innbygger 67 år og over

Denne figuren viser antall innbyggere i arbeidsfør alder (20-66 år) per innbygger på 80 år og over i 2014, 2020 og i 2040. En reduksjon i forholdstallet mellom de to aldersgruppene betyr at det er færre innbyggere i yrkesaktiv alder for hver innbygger 80 år og over.

Framskrivningene er basert på SSBs mellomalternativ

Kommune	2014	2020	2040
SAMLET	3,9	3,5	2,5
HERØY (M. OG R.)	3,9	3,3	2,4
SANDE (M. OG R.)	3,2	3,0	2,1
VANYLVEN	2,8	2,1	1,2
ULSTEIN	5,1	4,7	3,2
HAREID	4,1	3,6	2,4

Innbyggere 20-66 år i forhold til eldre innbyggere

Denne figuren gir mulighet til å se antall personer i arbeidsfør alder i forhold til to ulike grupper av eldre i 2014, 2020 og 2040. Arbeidsfør alder er 20-

66 år mens de eldre aldersgruppene er 67 år og over, og 80 år og over. En reduksjon i forholdstallet mellom de to aldersgruppene betyr at det er færre innbyggere i yrkesaktiv alder per innbygger i den eldre aldersgruppen.

For å bytte mellom de to visningsmulighetene er det en knapp over figuren.

Framskrivningene er basert på SSBs mellomalternativ.

Kommune	2014	2020	2040
SAMLET	11,3	11,6	6,5
HERØY (M. OG R.)	11,0	11,2	6,2
SANDE (M. OG R.)	8,6	8,7	5,4
VANYLVEN	7,8	7,0	2,7
ULSTEIN	16,5	17,4	9,8
HAREID	11,0	11,5	6,1

TJENESTEPRODUKSJON

Barnehage

Kommune	Andel styrere og pedagogiske ledere med godkjent barnehagelærerutdanning	Andel barn 1-5 år med barnehageplass
HERØY (M. OG R.)	79,7	96,6
SANDE (M. OG R.)	50,0	76,6
VANYLVEN	77,8	85,9
ULSTEIN	87,9	98,8
HAREID	73,5	91,0

Grunnskole

Kommune	Gjennomsnittlig gruppestørrelse, 1. - 10. årstrinn
HERØY (M. OG R.)	13,7
SANDE (M. OG R.)	10,1
VANYLVEN	10,3
ULSTEIN	13,8
HAREID	14,7

Pleie og omsorg

Kommune	Andel innbyggere 80 år og eldre som er beboere på institusjon	Andel årsverk i brukerrettede tjenester m/ fagutdanning	Antall innbyggere 80 år og eldre som mottar hjemmetjenester
HERØY (M. OG R.)	17,6	78,0	33,6
SANDE (M. OG R.)	13,8	63,0	29,3
VANYLVEN	20,7	80,0	28,6
ULSTEIN	11,1	68,0	34,2
HAREID	12,8	76,0	34,8

SYSSELSETTING

Kommunale årsverk per 1000 innbyggere

Denne figuren sier noe om behovet for årsverk i yrkesaktiv alder (20 – 66 år) per 1000 innbygger som må brukes innenfor tre ulike sektorer i 2013, 2020 og 2040. Ved å se på behovet per 1000 innbygger i alderen 20 – 66 år korrigerer man for forandringer som skyldes endringer i størrelsen på befolkningen.

I beregningene er det tatt utgangspunkt i samme dekningsgrad og standard på tjenestene som i 2013. Tjenestedataene er hentet fra KOSTRA 2013 (<http://www.ssb.no/offentlig-sektor/kostra>). Framskrivningene er basert på SSBs mellomalternativ.

Barnehage

Estimert framtidig tjenstebehov i årsverk per innbygger 20-66 år.

Kommune	2013	2020	2040
SAMLET	24,1	22,6	22,4
HERØY (M. OG R.)	23,9	22,2	21,4
SANDE (M. OG R.)	17,8	16,9	16,5
VANYLVEN	20,0	19,0	23,5
ULSTEIN	26,8	25,7	24,8
HAREID	25,8	22,4	21,5

Grunnskole

Estimert framtidig tjenstebehov i årsverk per innbygger 20-66 år.

Kommune	2013	2020	2040
SAMLET	24,2	22,4	22,5
HERØY (M. OG R.)	20,6	20,5	19,9
SANDE (M. OG R.)	31,2	27,0	27,8
VANYLVEN	28,4	23,3	29,1
ULSTEIN	26,8	23,0	23,2
HAREID	20,2	21,7	20,5

Pleie og omsorg

Estimert framtidig tjenstebehov i årsverk per innbygger 20-66 år.

Kommune	2013	2020	2040
SAMLET	45,1	46,3	65,1
HERØY (M. OG R.)	45,3	47,5	68,8
SANDE (M. OG R.)	82,8	85,3	118,5
VANYLVEN	56,7	64,5	120,3
ULSTEIN	33,7	33,5	46,2
HAREID	36,1	37,1	54,8

Privat og offentlig sysselsetting

Figuren viser andel sysselsatte i offentlig og privat sektor i kommunene i 2008, 2010 og 2013. Tall fra SSB.

2008

Kommune	OFFENTLIG	PRIVAT
SAMLET	22,00%	78,00%
HERØY (M. OG R.)	23,00%	77,00%
SANDE (M. OG R.)	28,00%	72,00%

VANYLVEN	30,00%	70,00%
ULSTEIN	17,00%	83,00%
HAREID	20,00%	80,00%

2010

Kommune	OFFENTLIG	PRIVAT
SAMLET	22,00%	78,00%
HERØY (M. OG R.)	23,00%	77,00%
SANDE (M. OG R.)	28,00%	72,00%
VANYLVEN	32,00%	68,00%
ULSTEIN	17,00%	83,00%
HAREID	22,00%	78,00%

2013

Kommune	OFFENTLIG	PRIVAT
SAMLET	22,00%	78,00%
HERØY (M. OG R.)	23,00%	77,00%
SANDE (M. OG R.)	28,00%	72,00%
VANYLVEN	34,00%	66,00%
ULSTEIN	16,00%	84,00%
HAREID	22,00%	78,00%

Næringssammensetning

Disse tallene viser næringssammensetningen fordelt på primær, sekundær og tertiær næring i kommunene i 2013. Tall fra SSB.

Kommune	PRIMÆRNÆRING	SEKUNDÆRNÆRING	TÆRTIÆRNÆRING
SAMLET	5%	38%	57%
HERØY (M. OG R.)	9%	22%	69%
SANDE (M. OG R.)	5%	46%	50%
VANYLVEN	12%	22%	67%
ULSTEIN	1%	50%	49%
HAREID	2%	43%	55%

Arbeidspendling

Utpendling: Denne tabellen viser i første kolonne fra venstre totalt antall arbeidstakere bosatt i kommunen. Kolonne to fra venstre viser antall arbeidstakere som arbeider i kommunen og er bosatt i kommunen (hvor mange av de fra kolonne 1 som jobber i samme kommune som de er bosatt i). De fem neste kolonnene viser de kommunene hvor flest pendler til, og den siste kolonnen viser summen av antall pendlerne til andre kommuner.

Innpending: Denne tabellen viser i første kolonne fra venstre totalt antall sysselsatte i kommunen, kolonne 2 viser antall personer som er bosatt og arbeider i kommunen (samme som kolonne 2 i utpendlingstabellen). De neste fem kolonnene viser de kommunene hvor flest pendler fra, og siste kolonne er summen av de som pendler fra andre kommuner. Summen av kolonne 2 til 8 gir totalt antall sysselsatte i kommunen noe som tilsvarer kolonne 1.

Data er hentet fra SSBs pendlingstall for 2013.

Utpendling

Kommune	ARBEIDSTAKERE	PENDLER IKKE	1.	2.	3.	4.	5.	ANDRE
---------	---------------	--------------	----	----	----	----	----	-------

SAMLET	14 382	12 456	460 Ålesund	200 Volda	186 Oslo	122 Ørsta	119 Bergen	839
HERØY (M. OG R.)	4 475	3 237	531 Ulstein	102 Hareid	95 Ålesund	95 Sande (M. og R.)	45 Volda	370
SANDE (M. OG R.)	1 364	933	122 Herøy (M. og R.)	111 Ulstein	44 Hareid	29 Ålesund	20 Vestnes	105
VANYLVEN	1 633	1 209	50 Ulstein	44 Sande (M. og R.)	39 Volda	34 Ålesund	29 Vågsøy	228
ULSTEIN	4 349	2 963	362 Hareid	240 Herøy (M. og R.)	182 Sande (M. og R.)	163 Ålesund	76 Volda	363
HAREID	2 561	1 336	729 Ulstein	139 Ålesund	95 Herøy (M. og R.)	41 Oslo	26 Volda	195

Innpending

Kommune	1.	2.	3.	4.	5.	ANDRE
SAMLET	452 Ålesund	259 Ørsta	241 Volda	110 Sula	68 Giske	654
HERØY (M. OG R.)	240 Ulstein	122 Sande (M. og R.)	95 Hareid	55 Ålesund	51 Volda	268
SANDE (M. OG R.)	182 Ulstein	95 Herøy (M. og R.)	44 Vanylven	24 Hareid	16 Volda	39
VANYLVEN	29 Selje	27 Volda	15 Ålesund	14 Vågsøy	9 Sande (M. og R.)	34
ULSTEIN	729 Hareid	531 Herøy (M. og R.)	292 Ålesund	182 Ørsta	133 Volda	579
HAREID	362 Ulstein	102 Herøy (M. og R.)	83 Ålesund	45 Sula	44 Sande (M. og R.)	121

KOMMUNEØKONOMI

Driftsresultat og lånegjeld

Netto driftsresultat er hovedindikatoren for den økonomiske balansen i kommuner og fylkeskommuner. Netto driftsresultat viser årets driftsoverskudd etter at renter og avdrag er betalt, og er et uttrykk for hva kommuner har til disposisjon til avsetninger og investeringer. Ifølge Det tekniske beregningsutvalg for kommunal og fylkeskommunal økonomi (TBU) bør netto driftsresultat for kommunesektoren under ett og over tid utgjøre om lag 3 pst. av inntektene.

Netto lånegjeld er langsiktig gjeld fratrukket utlån og ubrukte lånemidler, i prosent av brutto driftsinntektene for samme kommune.

Tallene er fra KOSTRA 2013.

Kommune	NETTO DRIFTSRESULTAT 2013	NETTO LÅNEGJELD 2013
SAMLET	1,2 %	75,5 %
HERØY (M. OG R.)	-5,7 %	83,2 %
SANDE (M. OG R.)	0,2 %	80,5 %
VANYLVEN	7,5 %	69,4 %
ULSTEIN	5,7 %	58,0 %
HAREID	1,6 %	92,5 %

Driftsinntekter

Driftsinntektene er summen av skatteinntekter, rammetilskudd, øremerkede tilskudd til løpende drift og gebyrer/salgs- og leieinntekter. Tallene vises i 1000 kroner.

Tallene er fra KOSTRA 2013.

Kommune	PER INNBYGGER	SUM FOR KOMMUNEN
SAMLET	71	1 983 953
HERØY (M. OG R.)	69	606 050
SANDE (M. OG R.)	80	211 562
VANYLVEN	87	288 205
ULSTEIN	68	550 310
HAREID	65	327 826

Akkumulert underskudd

Akkumulert underskudd vil tilsvare et regnskapsmessig merforbruk. Dette vil si at kommunen har overskredet det vedtatte, balanserte budsjettet.

Tallene vises i 1000 kroner.

Tallene er fra KOSTRA 2013.

Kommune	PER INNBYGGER	SUM FOR KOMMUNEN
SAMLET	0	-12 670
HERØY (M. OG R.)	0	-7
SANDE (M. OG R.)	0	0
VANYLVEN	1	2 038
ULSTEIN	0	0
HAREID	-3	-14 701

Fondsbeholdning

Kommunenes fondsbeholdning fordeler seg på disposisjonsfond og regnskapsmessig mindreforbruk. Fondene er kommunenes økonomiske reserver.

Tallene vises i 1000 kroner.

Tallene er fra KOSTRA 2013.

Kommune	PER INNBYGGER	SUM FOR KOMMUNEN
SAMLET	2	58 354
HERØY (M. OG R.)	2	18 909
SANDE (M. OG R.)	2	5 512
VANYLVEN	1	4 918
ULSTEIN	4	28 861
HAREID	0	154

Arbeidsgiveravgiftssone

Arbeidsgiveravgiften varierer etter hvor i landet virksomheten holder til. Disse kommunene befinner seg i ulike soner for differensiert arbeidsgiveravgift per 2014.

Distriktsindeks

Disse kommunene befinner seg i ulikt intervall i distriktsindeksen.

Distriktsindeksen er for 2013.

Eiendomsskatt

Disse kommunene har ulik praksis ved eiendomsskatt.

Basert på siste tilgjengelige offentlig statistikk (2014)

Økonomisk støtte

Engangsstøtte

Med en omfattende kommunereform vil departementet gjøre dekningen av engangskostnader ved en sammenslåing mer forutsigbar for kommunene, og unngå mange og tidkrevende søknadsprosesser. Departementet legger opp til at alle kommuner som slår seg sammen i reformperioden får dekket engangskostnader ved sammenslåingen etter en standardisert modell.

Tallene er hentet fra kommuneproposisjonen 2015.

kr 55 000 000

Reformstøtte

Kommuner som fatter nasjonale vedtak om sammenslåing i reformperioden vil kunne få reformstøtte fra staten. Utbetalingen blir gitt uten ytterligere søknad fra kommunene, og utbetales på tidspunktet for sammenslåingen. Reformstøtten vil bli tildelt etter en standardisert modell.

kr 20 000 000

Inndelingstilskudd

Inndelingstilskuddet sikrer at kommuner som slår seg sammen til en ny kommune i reformperioden beholder tilskudd som om den fortsatt er to (eller flere) kommuner i 15 år etter sammenslåingen. Deretter trappes inndelingstilskuddet ned over 5 år.

LENKE TIL KS' BEREGNINGSMODELL

(<http://www.ks.no/PageFiles/62165/Beregningsmodell%20ny%20kommuneinndeling%20inntil%207%20kommuner%20-%20NB2015rev1.xlsx?epslanguage=no>)

Kommunal- og moderniseringsdepartementet, Akersgata 59, Postboks 8112 Dep, 0032 Oslo

Telefon: 22 24 90 90 | Organisasjonsnr. 972 417 858 E-post: postmottak@kmd.dep.no

RAPPORT OM NY KOMMUNE

Rapporten gir oversikt over relevante nøkkeltall og utviklingstrekk både for enkeltkommuner og for en ny, sammenslått kommune. Variablene er valgt ut på bakgrunn av tidligere utredninger av kommunesammenslåinger. Ytterligere informasjon finner du på nettsiden www.kommunereform.no (<http://www.kommunereform.no>).

BEFOLKNING OG DEMOGRAFI

Utvikling i innbyggertall

Historisk befolkningsutvikling fra 1972 til 2014 og framskrivning av befolkningsutviklingen i tre ulike alternativ frem mot 2040. Dataene er hentet fra SSB, mer informasjon om de ulike framskrivningsalternativene finnes på SSBs nettsider (<http://www.ssb.no/befolkning/statistikker/folkfram>).

For enkelte kommuner finnes det ikke historiske befolkningstall helt tilbake til 1972. Derfor begynner tidsserien for disse kommunene først når data er tilgjengelig.

Per 1. januar 2014 er samlet befolkning i den nye kommunen 47 343.

Kommune	1972	1980	2000	2014
SAMLET	40 878	43 268	44 942	47 343
HERØY (M. OG R.)	7 830	8 046	8 390	8 847
SANDE (M. OG R.)	3 474	3 522	3 081	2 636
VANYLVEN	3 857	3 954	3 584	3 302
ULSTEIN	4 711	5 313	6 541	8 092
HAREID	3 953	4 325	4 748	5 021
ØRSTA	9 575	10 088	10 276	10 536
VOLDA	7 478	8 020	8 322	8 909

Fremskrivninger

2020

Kommune	LAVT	MIDDELS	HØYT
SAMLET	48 322	49 375	50 548
HERØY (M. OG R.)	8 897	9 101	9 333
SANDE (M. OG R.)	2 609	2 670	2 740
VANYLVEN	2 938	3 007	3 073
ULSTEIN	8 830	9 026	9 271
HAREID	4 977	5 104	5 232
ØRSTA	10 707	10 924	11 152
VOLDA	9 364	9 543	9 747

2040

Kommune	LAVT	MIDDELS	HØYT
SAMLET	49 854	55 324	64 366
HERØY (M. OG R.)	8 842	9 863	11 609
SANDE (M. OG R.)	2 461	2 743	3 205

VANYLVEN	2 116	2 387	2 814
ULSTEIN	10 524	11 680	13 754
HAREID	4 857	5 420	6 378
ØRSTA	10 895	12 027	13 770
VOLDA	10 159	11 204	12 836

Aldersgrupper

Framskrevet utvikling for 6 ulike aldersgrupper. Framskrivningene er basert på SSBs mellomalternativ.

2014

KOMMUNE	0 - 5 år	6 - 19 år	20 - 66 år	67 - 79 år	80 år og eldre
SAMLET	3 334	6 048	2 676	28 028	4 674
HERØY (M. OG R.)	610	1 162	511	5 223	865
SANDE (M. OG R.)	148	309	136	1 555	307
VANYLVEN	170	375	194	1 881	441
ULSTEIN	597	1 180	437	4 911	669
HAREID	405	609	282	3 001	451
ØRSTA	800	1 305	578	6 149	1 061
VOLDA	604	1 108	538	5 308	880

2020

KOMMUNE	0 - 5 år	6 - 19 år	20 - 66 år	67 - 79 år	80 år og eldre
SAMLET	3 423	6 059	2 523	28 980	5 873
HERØY (M. OG R.)	619	1 158	460	5 280	1 114
SANDE (M. OG R.)	150	265	132	1 594	345
VANYLVEN	143	286	161	1 628	557
ULSTEIN	661	1 155	481	5 555	855
HAREID	363	663	245	2 993	580
ØRSTA	778	1 379	576	6 283	1 311
VOLDA	709	1 153	468	5 647	1 111

2040

KOMMUNE	0 - 5 år	6 - 19 år	20 - 66 år	67 - 79 år	80 år og eldre
SAMLET	3 556	6 516	2 683	30 462	7 445
HERØY (M. OG R.)	605	1 139	474	5 381	1 402
SANDE (M. OG R.)	136	260	112	1 511	442
VANYLVEN	116	232	97	1 064	477
ULSTEIN	774	1 419	551	6 822	1 419
HAREID	342	623	262	2 972	737
ØRSTA	833	1 469	605	6 438	1 605
VOLDA	750	1 374	582	6 274	1 363

Innbyggere 20-66 år per innbyggere 67 år og over

Denne figuren viser antall innbyggere i arbeidsfør alder (20-66 år) per innbygger på 80 år og over i 2014, 2020 og i 2040. En reduksjon i forholdstallet mellom de to aldersgruppene betyr at det er færre innbyggere i yrkesaktiv alder for hver innbygger 80 år og over.

Framskrivningene er basert på SSBs mellomalternativ

Kommune	2014	2020	2040
SAMLET	3,9	3,5	2,5
HERØY (M. OG R.)	3,9	3,3	2,4
SANDE (M. OG R.)	3,2	3,0	2,1
VANYLVEN	2,8	2,1	1,2
ULSTEIN	5,1	4,7	3,2
HAREID	4,1	3,6	2,4
ØRSTA	3,6	3,3	2,4
VOLDA	3,9	3,6	2,8

Innbyggere 20-66 år i forhold til eldre innbyggere

Denne figuren gir mulighet til å se antall personer i arbeidsfør alder i forhold til to ulike grupper av eldre i 2014, 2020 og 2040. Arbeidsfør alder er 20-66 år mens de eldre aldersgruppene er 67 år og over, og 80 år og over. En reduksjon i forholdstallet mellom de to aldersgruppene betyr at det er færre innbyggere i yrkesaktiv alder per innbygger i den eldre aldersgruppen.

For å bytte mellom de to visningsmulighetene er det en knapp over figuren.

Framskrivningene er basert på SSBs mellomalternativ.

Kommune	2014	2020	2040
SAMLET	10,9	11,5	6,5
HERØY (M. OG R.)	11,0	11,2	6,2
SANDE (M. OG R.)	8,6	8,7	5,4
VANYLVEN	7,8	7,0	2,7
ULSTEIN	16,5	17,4	9,8
HAREID	11,0	11,5	6,1
ØRSTA	9,6	10,5	6,0
VOLDA	11,3	12,4	7,3

TJENESTEPRODUKSJON

Barnehage

Kommune	Andel styrere og pedagogiske ledere med godkjent barnehagelærerutdanning	Andel barn 1-5 år med barnehageplass
HERØY (M. OG R.)	79,7	96,6
SANDE (M. OG R.)	50,0	76,6
VANYLVEN	77,8	85,9
ULSTEIN	87,9	98,8
HAREID	73,5	91,0
ØRSTA	97,2	93,4
VOLDA	96,8	100,4

Grunnskole

Kommune	Gjennomsnittlig gruppestørrelse, 1. - 10. årstrinn
HERØY (M. OG R.)	13,7
SANDE (M. OG R.)	10,1
VANYLVEN	10,3
ULSTEIN	13,8
HAREID	14,7
ØRSTA	12,7
VOLDA	11,6

Pleie og omsorg

Kommune	Andel innbyggere 80 år og eldre som er beboere på institusjon	Andel årsverk i brukerrettede tjenester m/ fagutdanning	Antall innbyggere 80 år og eldre som mottar hjemmetjenester
HERØY (M. OG R.)	17,6	78,0	33,6
SANDE (M. OG R.)	13,8	63,0	29,3
VANYLVEN	20,7	80,0	28,6
ULSTEIN	11,1	68,0	34,2
HAREID	12,8	76,0	34,8
ØRSTA	18,2	79,0	32,7
VOLDA	13,2	80,0	36,3

SYSSELSETTING

Kommunale årsverk per 1000 innbyggere

Denne figuren sier noe om behovet for årsverk i yrkesaktiv alder (20 – 66 år) per 1000 innbygger som må brukes innenfor tre ulike sektorer i 2013, 2020 og 2040. Ved å se på behovet per 1000 innbygger i alderen 20 – 66 år korrigerer man for forandringer som skyldes endringer i størrelsen på befolkningen.

I beregningene er det tatt utgangspunkt i samme dekningsgrad og standard på tjenestene som i 2013. Tjenestedataene er hentet fra KOSTRA 2013 (<http://www.ssb.no/offentlig-sektor/kostra>). Framskrivningene er basert på SSBs mellomalternativ.

Barnehage

Estimert framtidig tjenstebehov i årsverk per innbygger 20-66 år.

Kommune	2013	2020	2040
SAMLET	24,9	23,9	23,9
HERØY (M. OG R.)	23,9	22,2	21,4
SANDE (M. OG R.)	17,8	16,9	16,5
VANYLVEN	20,0	19,0	23,5
ULSTEIN	26,8	25,7	24,8
HAREID	25,8	22,4	21,5
ØRSTA	25,5	23,7	24,9
VOLDA	27,1	28,2	27,3

Grunnskole

Estimert framtidig tjenstebehov i årsverk per innbygger 20-66 år.

Kommune	2013	2020	2040
SAMLET	24,4	23,2	23,9
HERØY (M. OG R.)	20,6	20,5	19,9
SANDE (M. OG R.)	31,2	27,0	27,8
VANYLVEN	28,4	23,3	29,1
ULSTEIN	26,8	23,0	23,2
HAREID	20,2	21,7	20,5
ØRSTA	23,5	24,2	25,2
VOLDA	26,0	24,6	26,5

Pleie og omsorg

Estimert framtidig tjenstebehov i årsverk per innbygger 20-66 år.

Kommune	2013	2020	2040
SAMLET	46,8	47,2	66,2
HERØY (M. OG R.)	45,3	47,5	68,8
SANDE (M. OG R.)	82,8	85,3	118,5
VANYLVEN	56,7	64,5	120,3
ULSTEIN	33,7	33,5	46,2
HAREID	36,1	37,1	54,8
ØRSTA	45,0	44,2	64,3
VOLDA	54,4	53,3	71,4

Privat og offentlig sysselsetting

Figuren viser andel sysselsatte i offentlig og privat sektor i kommunene i 2008, 2010 og 2013. Tall fra SSB.

2008

Kommune	OFFENTLIG	PRIVAT
SAMLET	27,00%	73,00%
HERØY (M. OG R.)	23,00%	77,00%
SANDE (M. OG R.)	28,00%	72,00%
VANYLVEN	30,00%	70,00%
ULSTEIN	17,00%	83,00%
HAREID	20,00%	80,00%
ØRSTA	26,00%	74,00%
VOLDA	46,00%	54,00%

2010

Kommune	OFFENTLIG	PRIVAT
SAMLET	28,00%	72,00%
HERØY (M. OG R.)	23,00%	77,00%
SANDE (M. OG R.)	28,00%	72,00%

VANYLVEN	32,00%	68,00%
ULSTEIN	17,00%	83,00%
HAREID	22,00%	78,00%
ØRSTA	26,00%	74,00%
VOLDA	48,00%	52,00%

2013

Kommune	OFFENTLIG	PRIVAT
SAMLET	28,00%	72,00%
HERØY (M. OG R.)	23,00%	77,00%
SANDE (M. OG R.)	28,00%	72,00%
VANYLVEN	34,00%	66,00%
ULSTEIN	16,00%	84,00%
HAREID	22,00%	78,00%
ØRSTA	28,00%	72,00%
VOLDA	46,00%	54,00%

Nærings sammensetning

Disse tallene viser nærings sammensetningen fordelt på primær, sekundær og tertiær næring i kommunene i 2013. Tall fra SSB.

Kommune	PRIMÆRNÆRING	SEKUNDÆRNÆRING	TÆRTIÆRNÆRING
SAMLET	5%	32%	64%
HERØY (M. OG R.)	9%	22%	69%
SANDE (M. OG R.)	5%	46%	50%
VANYLVEN	12%	22%	67%
ULSTEIN	1%	50%	49%
HAREID	2%	43%	55%
ØRSTA	5%	29%	66%
VOLDA	4%	14%	82%

Arbeidspendling

Utpendling: Denne tabellen viser i første kolonne fra venstre totalt antall arbeidstakere bosatt i kommunen. Kolonne to fra venstre viser antall arbeidstakere som arbeider i kommunen og er bosatt i kommunen (hvor mange av de fra kolonne 1 som jobber i samme kommune som de er bosatt i). De fem neste kolonnene viser de kommunene hvor flest pendler til, og den siste kolonnen viser summen av antall pendlerne til andre kommuner.

Innpending: Denne tabellen viser i første kolonne fra venstre totalt antall sysselsatte i kommunen, kolonne 2 viser antall personer som er bosatt og arbeider i kommunen (samme som kolonne 2 i utpendlingstabellen). De neste fem kolonnene viser de kommunene hvor flest pendler fra, og siste kolonne er summen av de som pendler fra andre kommuner. Summen av kolonne 2 til 8 gir totalt antall sysselsatte i kommunen noe som tilsvarer kolonne 1.

Data er hentet fra SSBs pendlingstall for 2013.

Utpendling

Kommune	ARBEIDSTAKERE	PENDLER IKKE	1.	2.	3.	4.	5.	ANDRE
SAMLET	24 183	21 394	756	323	224	85	80	1321
			Ålesund	Oslo	Bergen	Trondheim	Molde	

HERØY (M. OG R.)	4 475	3 237	531 Ulstein	102 Hareid	95 Ålesund	95 Sande (M. og R.)	45 Volda	370
SANDE (M. OG R.)	1 364	933	122 Herøy (M. og R.)	111 Ulstein	44 Hareid	29 Ålesund	20 Vestnes	105
VANYLVEN	1 633	1 209	50 Ulstein	44 Sande (M. og R.)	39 Volda	34 Ålesund	29 Vågsøy	228
ULSTEIN	4 349	2 963	362 Hareid	240 Herøy (M. og R.)	182 Sande (M. og R.)	163 Ålesund	76 Volda	363
HAREID	2 561	1 336	729 Ulstein	139 Ålesund	95 Herøy (M. og R.)	41 Oslo	26 Volda	195
ØRSTA	5 343	3 511	953 Volda	182 Ulstein	181 Ålesund	67 Oslo	47 Bergen	402
VOLDA	4 458	2 873	779 Ørsta	133 Ulstein	115 Ålesund	70 Oslo	58 Bergen	430

Innpending

Kommune	1.	2.	3.	4.	5.	ANDRE
SAMLET	555 Ålesund	129 Sula	94 Oslo	90 Bergen	78 Giske	987
HERØY (M. OG R.)	240 Ulstein	122 Sande (M. og R.)	95 Hareid	55 Ålesund	51 Volda	268
SANDE (M. OG R.)	182 Ulstein	95 Herøy (M. og R.)	44 Vanylven	24 Hareid	16 Volda	39
VANYLVEN	29 Selje	27 Volda	15 Ålesund	14 Vågsøy	9 Sande (M. og R.)	34
ULSTEIN	729 Hareid	531 Herøy (M. og R.)	292 Ålesund	182 Ørsta	133 Volda	579
HAREID	362 Ulstein	102 Herøy (M. og R.)	83 Ålesund	45 Sula	44 Sande (M. og R.)	121
ØRSTA	779 Volda	55 Ålesund	51 Ulstein	33 Herøy (M. og R.)	20 Vanylven	244
VOLDA	953 Ørsta	76 Ulstein	48 Ålesund	45 Herøy (M. og R.)	39 Vanylven	360

KOMMUNEØKONOMI

Driftsresultat og lånegjeld

Netto driftsresultat er hovedindikatoren for den økonomiske balansen i kommuner og fylkeskommuner. Netto driftsresultat viser årets driftsoverskudd etter at renter og avdrag er betalt, og er et uttrykk for hva kommuner har til disposisjon til avsetninger og investeringer. Ifølge Det tekniske beregningsutvalg for kommunal og fylkeskommunal økonomi (TBU) bør netto driftsresultat for kommunesektoren under ett og over tid utgjøre om lag 3 pst. av inntektene.

Netto lånegjeld er langsiktig gjeld fratrukket utlån og ubrukte lånemidler, i prosent av brutto driftsinntektene for samme kommune.

Tallene er fra KOSTRA 2013.

Kommune	NETTO DRIFTSRESULTAT 2013	NETTO LÅNEGJELD 2013
SAMLET	1,5 %	81,4 %
HERØY (M. OG R.)	-5,7 %	83,2 %

SANDE (M. OG R.)	0,2 %	80,5 %
VANYLVEN	7,5 %	69,4 %
ULSTEIN	5,7 %	58,0 %
HAREID	1,6 %	92,5 %
ØRSTA	3,1 %	82,8 %
VOLDA	0,6 %	98,0 %

Driftsinntekter

Driftsinntektene er summen av skatteinntekter, rammetilskudd, øremerkede tilskudd til løpende drift og gebyrer/salgs- og leieinntekter. Tallene vises i 1000 kroner.

Tallene er fra KOSTRA 2013.

Kommune	PER INNBYGGER	SUM FOR KOMMUNEN
SAMLET	71	3 351 588
HERØY (M. OG R.)	69	606 050
SANDE (M. OG R.)	80	211 562
VANYLVEN	87	288 205
ULSTEIN	68	550 310
HAREID	65	327 826
ØRSTA	69	724 936
VOLDA	72	642 699

Akkumulert underskudd

Akkumulert underskudd vil tilsvare et regnskapsmessig merforbruk. Dette vil si at kommunen har overskredet det vedtatte, balanserte budsjettet. Tallene vises i 1000 kroner.

Tallene er fra KOSTRA 2013.

Kommune	PER INNBYGGER	SUM FOR KOMMUNEN
SAMLET	0	-23 050
HERØY (M. OG R.)	0	-7
SANDE (M. OG R.)	0	0
VANYLVEN	1	2 038
ULSTEIN	0	0
HAREID	-3	-14 701
ØRSTA	-1	-10 380
VOLDA	0	0

Fondsbeholdning

Kommunenes fondsbeholdning fordeler seg på disposisjonsfond og regnskapsmessig mindreforbruk. Fondene er kommunenes økonomiske reserver. Tallene vises i 1000 kroner.

Tallene er fra KOSTRA 2013.

Kommune	PER INNBYGGER	SUM FOR KOMMUNEN
SAMLET	2	89 019
HERØY (M. OG R.)	2	18 909
SANDE (M. OG R.)	2	5 512

VANYLVEN	1	4 918
ULSTEIN	4	28 861
HAREID	0	154
ØRSTA	1	12 084
VOLDA	2	18 581

Arbeidsgiveravgiftssone

Arbeidsgiveravgiften varierer etter hvor i landet virksomheten holder til. Disse kommunene befinner seg i ulike soner for differensiert arbeidsgiveravgift per 2014.

Distriktsindeks

Disse kommunene befinner seg i ulikt intervall i distriktsindeksen.

Distriktsindeksen er for 2013.

Eiendomsskatt

Disse kommunene har ulik praksis ved eiendomsskatt.

Basert på siste tilgjengelige offentlig statistikk (2014)

Økonomisk støtte

Engangsstøtte

Med en omfattende kommunereform vil departementet gjøre dekningen av engangskostnader ved en sammenslåing mer forutsigbar for kommunene, og unngå mange og tidkrevende søknadsprosesser. Departementet legger opp til at alle kommuner som slår seg sammen i reformperioden får dekket engangskostnader ved sammenslåingen etter en standardisert modell.

Tallene er hentet fra kommuneproposisjonen 2015.

kr 55 000 000

Reformstøtte

Kommuner som fatter nasjonale vedtak om sammenslåing i reformperioden vil kunne få reformstøtte fra staten. Utbetalingen blir gitt uten ytterligere søknad fra kommunene, og utbetales på tidspunktet for sammenslåingen. Reformstøtten vil bli tildelt etter en standardisert modell.

kr 25 000 000

Inndelingstilskudd

Inndelingstilskuddet sikrer at kommuner som slår seg sammen til en ny kommune i reformperioden beholder tilskudd som om den fortsatt er to (eller flere) kommuner i 15 år etter sammenslåingen. Deretter trappes inndelingstilskuddet ned over 5 år.

LENKE TIL KS' BEREGNINGSMODELL

(<http://www.ks.no/PageFiles/62165/Beregningsmodell%20ny%20kommuneinndeling%20inntil%207%20kommuner%20-%20NB2015rev1.xlsx?epslanguage=no>)

Kommunal- og moderniseringsdepartementet, Akersgata 59, Postboks 8112 Dep, 0032 Oslo

Telefon: 22 24 90 90 | Organisasjonsnr. 972 417 858 E-post: postmottak@kmd.dep.no

Memo

Til: Sunnmøre Regionråd IKS
Konferansedeltakerne 23.4 2015

Fra: Trygve Sivertsen - PwC

Dato: 23. april 2015

Momenter fra gruppevise drøftinger I før lunsj (intro, statuserfaringer, muligheter og trusler, oppgavemeldinga)

Kva betyr dette for kommunane på Sunnmøre? Er desse forutsetningane til stades og kva konsekvensar ser de?

Bord 2

- Motsetnader kva som er utfordringane og kva som er løysingane. Verdfullt og vanskeleg kva som er tvisyn
- Ulike oppgåver krev mykje og ulik kompetanse slik dette overføres
- Finansiering av nye oppgåver – staten vil sann sett finansiere berre delar av oppgåvene, resten må kommunane
- Rasjonalisere for å få pengar til – før vi har starta opp
- Kor effektive er kommunane til å løyse oppgåver i et 50 års perspektiv?
- Samfunnet vil forandre seg mykje dei neste 50 åra – avhengig av kva kommunen gjer
- Post og bank forsvinn uansett.
- Rådhuset er på mobilnettet
- Butikkstruktur er knytt til samferdsle og busetting
- Kommunikasjonane blir stadis betre
- Begge innlegga har vore svært polemiske
- Lokaldemokrati: Avhengig av Stortinget sin vilje til å gi frå seg makt
- Samanslåing er nødvendig, men kva som er rett løysing er vanskelig å vite
- Kommuner og næringslivet er ulike og kan ikkje utan vidare samanliknast
- Prosessen: Nyttig at kommunane blir bevisste på kva dei er og gjer
- Eigarrolle: Uansett storleik vil kommunane samarbeide og eige selskap. Eigarstyring vil framleis vere ei utfordring..
- Greier kommunane ut berre to modellar; anten halde fram som før eller å danne veldig store kommunar (100.000 innb.) – kva om ein stor kommuneikkje blir realisert? Er utgreiingane inne på eit blindspor? Anten inga endring eller stor endring
- Kva er vinsten av å slå saman to små kommunar til ei større? Kor mykje arbeid er det å få på plass ein ny organisasjon og er det eigentleg ein vinst?
- Færre kommunar, blir det mindre engasjement for xxstruktur utanfor sentrum?
- Går vi sama, må vi oppgi noko. Tenestene må bli betre enn i dag?
- Vi kan ikkje både ha store kommunar og fylkeskommunar
- Stordriftsulempene er viktig å få belyst
- Utøving av mynde. Her er det ein fordel med større avstand

- Korleis kan vi beholde og få tak i dei unge?
- Regionforstørringa (større bu og arbeidsmarknader) påverkar kommunane
- Innanfor kommuneorg.: Sårbare fagmiljø ekspl sjukdom, rekneskap, barnevern, plan og utvikling. Slit vi her må vi gjere noko.
- Næringslivet etterspør først og fremst betre logistikk
- Skal vi få til eit fungerande lokaldemokrati og nærmiljø, kan vi ikkje flytte skolene for langt frå innbyggerne
- Barnevernsamarbeid: Her er røynslene med større fagmiljø i regionen eintydig positive
- Røynslene frå Danmark: Innsparinga gjekk til å dekke nye oppgåver. Lenger avstand til politikken.
- Vertskommunesamarbeid – fungerer det betre enn andre interkommunale samarbeid?
- Staten vil i liten grad gi frå seg oppgåver og kompetanse og i enda mindre grad pengar

Bord 4:

- Lite spenstig – ikkje mange nye oppgåver som trigger til samanslåing i meldinga
- Må vere andre insitament for samanslåing, andre motiveringar
- Må sjå på kva som kan kome > kan kommunane gå i front for å krevje fleire oppgåver i framtida gjennom å slå seg saman

Bord 5.

- Dokumentasjon manglar frå departementet?
- Statistikk?
- Tidsplan – konklusjon og/eller begrunnelse
- Manglar debattfasen – demokratiet halvert – korleis styre dei nye kommunane
- Regjeringa må kome med forslag til styring
- Tidsfrist? Er det lett å skaffe fleire fagfolk?
- Forhasta – ungdommen meiner det – føler det vanskelig pga lite konkret
- Kan også bli vanskelig å få gjennomslag for ting i nærmiljøet
- Litt for difust når ein snakkar om kva slag resultat det vert av desse oppgåvene
- Kulturkollisjonar? By/land
- For tidlig for intensjonsavtalar
- Råkjør ifh til tidsbruk
- Stort sprik med pålagt tidsbruk – man fra deptet sier at kommunene skal gjøre dette frivillig – burde sagt at dette går for fort
- Storkommunar/regionkommunar? Styringsmodellar?
- Nye oppgåver – vil det fylgje med pengar til dei nye oppgåvene – tvilar på det
- Fellesoppnop ifht tidsramma!

Bord 6

- Bygge ein stek region
- Balanse mellom eit sterkt sentrum og sterke lokalmiljø
- Møte konkurranse på nasjonalt og globalt nivå
- Det vil være både driftsfordeler og oppgaver vi har i god organisering i dag

Bord 8

- Sentralisering? Regionkommune
- Sveikka lokaldemokrati?
- Organisering, tenestetilbod – lokalisering
- Samferdsle som samanbindingsfaktor
- Sterkt behov for kunnskap framover – framtidig arbeidskraft

Bord 9

- Pengar følgjer oppgåvene - kan ein rekne med det?
- Vanylven - god kvalitet i tenestene, og overføring av makt. Men smastundes krav om ein viss storleik - no vert det sagt at det ikkje ligg føringar på storleiken. Vil dei mindre få færre oppgaver og ein mindre del av kaka?
- Ungd.reprs: tvilande til at distrikta kjem godt/styrka ut av reforma.
- Rådmann Rune Sjurgard...: behov for å trekke opp hovudtrekka i reforma - oppgåvameldinga gir ikkje dei heilt store oppgåvene, men det er skapt usikkerheit kring rollefordelinga mellom kommuner og regionalt nivå.
- infrastruktur og kommunikasjonar vil vere ein nøkkel i framtida.
- meldinga gir ikkje meir lokaldemokrati gjennom større oppgaver
- Sykkylven - brukarrepresentant; utfordringar med ei samhandlingsreform som ikkje er landa, utfordringar kring fagmiljø, døme- hjelpemiddelsentralane fungerer utmerket i dag, kva vil ei overføring føre med seg. PPT eit anna døme
- Samferdsel, Frei og KR.sund fekk både tunnel og bru, her ligg det mulegheiter og eit behov for å ta eit tak på infrastrukturområdet
- Oppgåvemeldinga; fokuset på nye oppgaver har vore eit blindspor, oppgaveomfanget er stort slik det er. Vi må sjå på organiseringa i dag, og om grensene er funksjonelle slik dei er i dag.
- Risiko om Fk mistar skuleansvar, tilbudet vil kunne bli dårlegare/utfordringar knytt til å oppretthalde breidde og spiss i tilbudet.
- Norddal - få innb/stort areal - og nedgang i folketal. Hovudmåla i reforma er regionbyutvikling/byutvikling - gamle kommunegrenser er basert på naturlege grenser knytt til topografi. Det er eit spørsmål om produksjon av velferd, og korleis denne kan gjerast best mogleg. Ein må sjå endringar i andre/alle forvaltningsområde i samanheng (politi/helse)
- (Sandøy - NAV- leiar - 1260 innb - slit med fråflytting); kva for tenester er forventa å finne i nærmiljøet, korleis kan ein sikre at desse blir verande i lokalmiljøet? Kva er forventa frå innbyggjarane si side?
- Heilheita i regionen må sjåast i samanheng! Ein kjempar mot andre store regionar og internasjonalt, og korleis kan ein rigge eit samarbeid dersom det ikkje blir kommunereform? Kva for delar av tilbudet MÅ liggje lokalt
- Fråflyttingsproblematikk og reduksjon i folketal
- Diskusjon/drøfting:

Bord 10.

- Ser på reforma som ei sentraliseringsreform
- Frykt for at lokaldemokratiet vert svekka
- Misser kompetansearbeidsplasser i distrikta
- Små kommunar er flinkare enn dei store til raske omstillingar og løyse oppgaver som oppstår brått og uventa
- Kva med å tilbakeføre til regionen eller stat oppgaver som kommunene har i dag
- Ser reforma som eit innspel for å få bygd større og sterkare fagmiljø og dermed lettare å rekruttere i fagstillingar og fagleg forsvarlegheit
- Viktig at ein får behalde regionane og at Møre og Romsdal fylke vert oppretthalde

Bord 12

- Må ein ha kommunesammenslåing for å tenke sunnmørsregion?
- Blir utkant meir utkant med/utan kommunereform?
- Offentlig kommunikasjon (buss, ferje etc) – kva med den?
- Forbedre tiltak mot meir innflytting/tilbakeflytting (kollektiv, utdanning, arbeidsplassar, boplass)

Bord 13:

- Eldre. God eldreomsorg. Kommunen må gi gode tjenester enten man er stor eller liten
- Det spelar ingen rolle kvar rådhuset ligger eller til kven skatten blir betalt
- Alle er enige om at tjenestene må vere i førarsetet. Blir dei det med ei stor kommune?
- Samheng mellom gode tjenester og nærheit. Desentraliserte gode tjenester
- Vil kommunane ha «råd» til å legge ned noko ein har bygd opp?
- Tjenester der folk bur.
- Ser ein samhandlingsreform og kommunereform, ser ein at tenestene må gjennomførast der folk bur
- Nokon er svært skuffa over St. meld. Bryr vi ossd ikkje om kva som skjer på grunnåplanet? Vil vi klare å hente noko i det heile tatt?
- Klarer vi å fordele makta i den nye kommunen?
- o-alternativet. Men får vi fortsette som det er i dag?
- Mange småkommuner har store utfordringar med å løyse oppgåvene i skule og omsorg. Her må vi vere meir slagkraftige for å levere kvalitet

- Demokratiet er bra berre nokon vil dette. Ref labewr oppslutning ved å stå på lister. Kanskje dette vert betre med store kommuner?
- Småkommunene klarer i dag å ta større beslutningar på kort tid. Lettere å vere samstemte.
- Er det berre lokaldemokrati i små kommuner? Ja og nei. Bruk Ålesund som eks. Ellingsøya
- Oppsummert:
 - Største utfordring er demokratiet
 - Alle vil gi betre tenester til innbyggjarane

Bord 15:

- Spannende med nye oppgaver, men usikker på kva som skjer med oppgavene viss 1 – 2 «storkommuner» tar over fylkeskommunale oppgaver. Hva skjer med regionalt nivå og med de som ikke klarer å taq over disse oppgavene selv.
- IKS tungvindt
- Demokrati
- Erdagens organisering til hinder for utviklinga av Sunnmøre i sin helhet?
- Bydelsutvalg
- Redd for å miste konkurransen mot naboer om å bli best
- Tenke helhetlig eks boligbygging og næringsareal
- Folk brenner for lokalsamfunnet – attraktive slik at ungdom flytter hjem

Bord 17

- Tenesteproduksjon – heilskapstenking – kulturforståing – by/land
- Det er behov for modning. Skal samfunnet utviklast er det behov for å bygge sterke regionar. Ålesund må vere lokomotivet i eit sterkt Sunnmøre
- Kulturell identitet er viktig der ein skal bygge nye kommunar. Samhandling krev feire kommunar enn 2. Kampen om ungdommen er viktigaste saka.
- Det må byggast ny kommune med nye grenser. Behov for sterkare fagmiljø. Flyttestraumen må stoppast frå nordvestlandet
- Er i dag for små innan enkelte sektorar. Balansert arbeidspending i kommunar. Lang saksbehandling hemmar utviklinga.
- Interkommunale tenester er viktige for somå kommunar. Ålesund er viktig som motor for desse tenestene. Kva er viktig for dei nye kommunane?
- Sunnmøre er integrert i dag på ei rekke område. Manglande kulturell identitet mellom kommunane er ei utfordring.

Bord 18

- Vestnes: Landkommune og o-alternativer, romsdalsregionen så langt minus Ålesund
- Giske: Sunnmøre storregion, o-alternativ. Ikkje låst til bare det. Må få med flokken vår.
- Ulstein: Jobba med flrere alternativer. Ser nå også til Ålesund/Sula. Svært åpent
- Skodje: Midt i smørøyet i grauten. Sunnmøre storkommune foreløpig + landkommune.
- Stranda: Vedtak på fire autgreiingar. Sunnmøre storkommune. Sykkylven, Stranda, Nordal, Stryn, Horningdal og o-alternativ
- Ørskog: Landkommune, Storkommune, Sunnmøre, men vi er nok for små
- Sande: Snakket med Vanylven, Søre Sunnmøre, Ytre Søre. Så langt mye pol/adm styrt. Vi er nok for små.
- Herøy: Ikkje gjort så mye. Herøy og Ulstein - krevende klima. Mob av folket
- Oppsummert:
 - Kapasitetsutfordring iht prosess og utredning
 - Kommet ulikt langt
 - Har savnet diskusjon om både fordeler og ulemper
 - Kommet kort ifh til å komme ut til folket
 - Samferdselutfordringer
 - Noen mener –ja, vi er nok for små
 - Havner lett i fella – slå sammen kommuner i stedet for å bygge nye kommuner

Bord 20:

- Bygge nye kommuner – ta med det gode + innovasjon inn i framtida
- Interkommunalt – IKS/samarbeid – vil framleis ha behov for – må sikre demokratisk styring
- Vg-skule – må vere store for å klare det – kan vere risiko for å klare å oppretthalde tilbod
- Lokaldemokrati: fleire heiltidspolitikarar må til
 - Kan måle antall politikere
 - Også sjølvstyre av oppgåver
 - Frivillige lag og org.
 - Nærdemokrati – bygdeutval med reell makt
 - Reelle politiske oppåver, mange oppgåver er no administrative
- Kulturaktivitetar – fleire tilbod med større kommunar, men følreset at vifå betre kollektivtransport – samferdsel er avgjerande
- Sentralisering – skjer uavhengig av kva tenester vi tilbyr – ein global tendens vi ikkje klarer endre – vi må ta omsyn til korleis innbyggjarane beveger seg i regionen – vi vil vere med å bestemme korleis tenestene vi brukar vert forma

Bord X

- Få med innbyggjarane
- Fare for ytterlegare sentralisering av tenester
- Kva kan gjerast for å motverke dette?
- Må ha sterke kommunedelsutvalg
- Må sikre minst mulig byråkrati i forvaltninga
- Må sikre nærleik til innbyggjarane
- Mange dilemma

Bord XX

- To tanker i hodet samtidig – kan vere fordeler å vere stor, kan vere ulemper som må demmes opp for



- Trussel mot demokratiet
- Vil kommunar få meir handlingsrom?
- Vil styringsstrukturen bli annerledes?
- Bydelsutvalg med budsjettansvar?
- Må få klarere signaler om oppgaver
- Kan større kommuner ha meir slagkraft?

Bord XXX:

- Oppgavemelinga for lite konkret, for få oppgaver, kva meiner ein med basseng, for små og lette oppgaver
- Reguleringsplanlegging viktig
- Felles arealplan og styrke mot sentralt nivå
- Lokaldemokrati – stor skepsis om trusselen for lokaldemokrati
- Interkommunalt samarbeid – fungerer dette, blir det for mange IKS osv – ikkje einige om dette

Momenter fra gruppevisе drøftinger II (etter lunsj)

Korleis ivareta lokaldemokratiet på Sunnmøre etter kommunereforma?

Bord X:

- Skape felles identitet
- Finne samanfallande interesser
- Konkurransen som drivkraft
- Skape gründerånd
- Må ha eit tyngdepunkt i regionen og Ålesund må ta den rolla
- Dette må ikkje svekke omlandet
- Likeverd
- Innbyggjarane må kome til ordet
- Etablere nærmiljøutval gjennom val
- Spørjetime i kommunestyret
- Utvala må fremme lokale saker som har betydning i kvardagen
- Kan ein bruke sosiale media på ein meir strukturell måte?
- Lovmessig pålegg til kommunen for å legge til rette for frivilligheita
- Lokalpolitiske utval må ha legitimitet og vere forankra i kommuneledelsen

Bord 3:

- Lære seg å nytte dei ulike råd som er i kommunane og utval
- Invitere inn næringslivet
- Auke kommunikasjon og informasjon – informasjonsdeling og spreining
- Legge til rette for deltaking
- Legge til rette for frivillige og sin deltaking
- Forankring
- Gode prosessar – tidlig inn
- Danne nye system som fangar opp/erstatte reduserer avstand mellom innbyggjar, politikar og lokalutvalg
- Enkelt og forståelig språk

Bord 4:

- Når kommunane veit kven som vert samla til ny kommune må
 - Utvikling av demokratistrategien vere på dagsorden
 - Strategien må peike på kva arenaer som vert etablerte og kva rolle dei skal ha mot kommunestyret
 - Betydning av digitalisering? Kan auke deltaking og vekke interesse
 - Strategien må peike på korleis ein vil sikre representativitet i folkevalgte organ

Bord 5:

- Korleis rigge opp ein god struktur
- Det kjem ikkje av seg sjølv
- Jobbe for å skape engasjement
- Kommunane burde byrje jobbe med dette umiddelbart så føler ikkje folket eit vakum
- Danmarksmodellen – som servicekontor, mykje digitalisering
- Alle deler av kommunen er representert
- Lage små einingar i sin kommune som svarar på høyringar
- Desse må vere balanserte for å unngå at nokon er overrepresenterte

Bord 12:

- Meir proffe politikarar trreng råd for folket
- NIBR viste oss mange muligheiter for anna demokrati, gjenno lokalsamfunnsgrupper
- Bruke dataprogram i kommunikasjonen (eks. KAHOO.NO)
- Ungdommen må høyrast
- Mindre «Gutteklubben Grei»
- Vi ser plutselig nye muligheter

Bord 13:

- Ikkje gjennomføre reforma – o-alternativet
- Satse på lokalsamfunnsutval – valgt lokalt
- Adm kommunesammenslåing men beholde dei gamle kommunestyra
- Lære av dei store kommunane – vi hører lite klaging frå dei?
- Organisert form for høyring i politiske saker – la det bli lettare for folk å kome med konkrete innspel til adm og politikere

Bord 15:

- Redd for sentralisering
- Redd for nedlegging av skoler
- Ålesund må ta en aktiv rolle
- Bydelsutvalg og kommunedelsutvalg, delegere mynde, involvere ungdom

Bord 17:

- Lokaldemokrati kan verte styrka gjennom ulike organiseringsmåtar
- Plan og bygningslova fungerer godt innan det demokratiske systemet
- Ein m å engasjere befolkninga på ulike måtar med nettportalar og koordinatorfunksjonar
- Små kommunar har lettare og kortare linjer mellom innbyggjarar og folkevalde
- Identiteten må koplast mot den nye strukturen
- Stram organisering mellom administrasjon og folkevalgte
- Skape kommunestrukturar med fellesnemnarar innan næringsliv og kultur for å skape felles identitet.

Bord 20:

- Innlemme Vestnes og Sandøy i Sunnmøre
- Engasjere demokratikoordinatorer – særlig med fokus på mellomvalgperioden
- Bevare lokal identitet og bygge ny vi-kjensle
- I fasen frå vedtak til iverksetting må vi ha større høvesvis representasjon i frå små/mindre kommunar
- Sørge for å etablere gode arenaer for innbygger medvirkning - ungdomsråd, eldreråd, råd for funksjonshemma
- Lokaldemokratiutvalg i de «gamle» kommunane

Med vennlig hilsen
PricewaterhouseCoopers AS
Trygve Sivertsen - PwC