



# PLANPROGRAM SAMFUNNSDELEN

Kommuneplan for Volda kommune

Dato: 7. juli 2015

Vedtøken av Volda kommunestyre

27. august 2015



# 1 INNHALD

1	INNHALD	s. 2
2	BAKGRUNN	s. 3
2.1	Kva er ein kommuneplan?	s. 3
2.2	Ny kommuneplan for Volda kommune	s. 4
2.3	Om planprogram	s. 5
3	FØRINGAR OG FORVENTNINGAR	s. 6
3.1	Nasjonale føringar	s. 6
3.2	Regionale føringar	s. 7
3.3	Lokale føringar	s. 8
4	UTVIKLINGSTREKK, UTFORDRINGAR OG MOGLEGHEITER	s. 9
4.1	Om Volda	s. 9
4.2	Hovudtema og sentrale problemstillingar	s. 12
5	MEDVERKNAD OG FRAMDRIFT	s. 16
5.1	Organisering og opplegg for medverknad	s. 16
5.2	Framdriftsplan	s. 17
5.3	Vidare prosess	s. 17
5.4	Utgreiingar	s. 17
5.5	Ressursbehov	s. 17
6	KJELDER	s. 18



Raudmalt løy i Volda sentrum.

# 2 BAKGRUNN

## 2.1 Kva er ein kommuneplan?

**Om kommuneplan i plan- og bygningslova, § 11-1:**  
"Kommunen skal ha en samlet kommuneplan som omfatter samfunnsdel med handlingsdel og arealdel.

Kommuneplanen skal ivareta både kommunale, regionale og nasjonale mål, interesser og oppgaver, og bør omfatte alle viktige mål og oppgaver i kommunen. Den skal ta utgangspunkt i den kommunale planstrategien og legge retningslinjer og pålegg fra statlige og regionale myndigheter til grunn.

Kommuneplanen skal ha en handlingsdel som angir hvordan planen skal følges opp de fire påfølgende år eller mer, og revideres årlig."

**Om kommuneplanens samfunnsdel i plan- og bygningslova, § 11-2 og 11-3:**  
"Kommuneplanens samfunnsdel skal ta stilling til langsiktige utfordringer, mål og strategier for kommunesamfunnet som helhet og kommunen som organisasjon. Den bør inneholde en beskrivelse og vurdering av alternative strategier for utviklingen i kommunen.

Kommuneplanens samfunnsdel skal være grunnlag for sektorenes planer og virksomhet i kommunen. Den skal gi retningslinjer for hvordan kommunens egne mål og strategier skal gjennomføres i kommunal virksomhet og ved medvirkning fra andre offentlige organer og private.

Kommuneplanens samfunnsdel skal legges til grunn for kommunens egen virksomhet og for statens og regionale myndigheters virksomhet i kommunen.

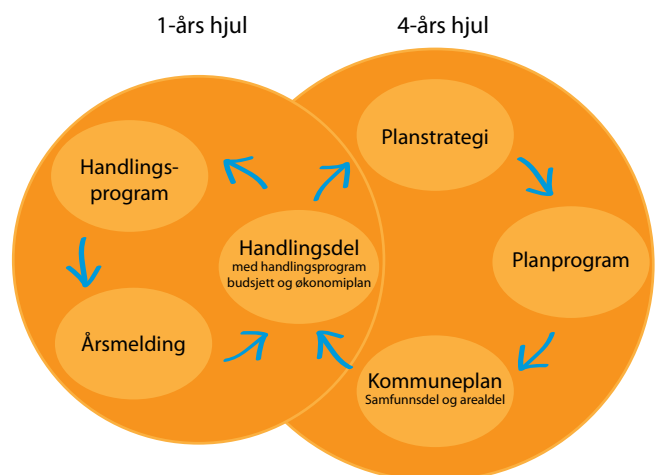
Kommuneplanens handlingsdel gir grunnlag for kommunens prioritering av ressurser, planleggings- og samarbeidsoppgaver og konkretiserer tiltakene innenfor kommunens økonomiske rammer."

**Om kommuneplanens arealdel i plan- og bygningsloven § 11-5:**  
"Kommunen skal ha en arealplan for hele kommunen (kommuneplanens arealdel) som viser sammenhengen mellom framtidig samfunnsutvikling og arealbruk. Det kan utarbeides arealplaner for deler av kommunens område.

Kommuneplanens arealdel skal angi hovedtrekkene i arealdisponeringen og rammer og betingelser for

hvilke nye tiltak og ny arealbruk som kan settes i verk, samt hvilke viktige hensyn som må ivaretas ved disponeringen av arealene. Kommuneplanens arealdel skal omfatte plankart, bestemmelser og planbeskrivelse hvor det framgår hvordan nasjonale mål og retningslinjer, og overordnede planer for arealbruk, er ivaretatt."

**Om handlingsdelen i Miljøverndepartementets vegleiar "Kommuneplanprosessen":**  
"Samfunnsdelen skal gi overordnede mål og føringer for utvikling av kommunesamfunnet og for kommunen som organisasjon. Handlingsdelen angir hvordan planene skal følges opp de fire påfølgende år eller mer. (...) Handlingsdelen og dens eventuelle integrering med kommunenes økonomiske planlegging, har et 4-årsperspektiv. Mange kommuner velger å samordne handlingsdelen med økonomiplanen. Handlingsdelen har også et 1-årsperspektiv i og med at det første året i handlingsdelen (økonomiplanen) kan være identisk med handlingsprogram. Handlingsprogrammet inngår i kommunens årsbudsjett. Handlingsdelen blir dermed et av kommunens viktigste styrings- og rapporteringsverktøy, både i 4-års- og i 1-års-perspektivet. Målet er at handlingsdelen og den årlige revideringen av denne skal være en integrert del av kommuneplanprosessen." 1-års hjulet og 4-års hjulet er illustrert i figur 1.



Figur 1: Handlingsdelens rolle i kommuneplanen.

## 2.2 Ny kommuneplan for Volda kommune

Arealdelen av Volda kommune sin kommuneplan vart godkjent av kommunestyret 31.05.1990. Det er seinare godkjent fleire kommunedelplanar. Langsiktig del av kommuneplanen (samfunnsdelen) vart godkjent av kommunestyret 24.04.1997.

Gjeldande arealdel, samfunnsdelen og dei fleste av kommunedelplanane er av eldre karakter, og det er behov for ein gjennomgang av kommunen sine strategiske val og prioriteringar. Mange av dei føresetnadane som gjeldande planar baserer seg på er utdatert. Med bakgrunn i plan- og bygningslova er det behov for å revidere planane slik at dei stettar gjeldande krav og standardar for kommuneplanar. I Volda kommune sin planstrategi (vedteken 29.11.2012) vart det vedteken at fullstendig revisjon av kommuneplanen sin samfunnsdel skulle ha høg prioritet i denne planperioden, og kommuneplanen sin arealdel skulle verte prioritert. Mange av dagens tema-, sektor- og kommunedelplanar bør samlast i ein kommuneplan, for å få ei meir heilskapeleg oversikt over kommunen sitt arbeid.

Det er viktig at kommuneplanen sin samfunnsdel og arealdel heng saman. I dette planprogrammet vert det lagt opp til rullering av samfunnsdelen fyrst. Samfunnsdelen skal gje grunnlaget for vidare arbeid med arealdelen. Det er eit mål i denne planprosessen å få til ein sterkare kopling mellom kommuneplan, handlingsdel, budsjett og økonomiplan.

### Organisering

Våren 2015 vart det sett ned ei prosjektgruppe med prosjektleiariar for kommuneplanarbeidet. I samarbeid med avdelingsleiarane og andre fagpersonar i kommunen vart det laga eit "Utfordringsnotat for Volda kommune 2015". Kommuneplanen, utfordringsnotatet og innhaldet i planprogrammet har vore tema på planmøte, i leiargruppemøte og i formannskapet denne våren.

### Hovudtema

Dokumentet "Utfordringsnotat for Volda kommune 2015" er brukt som grunnlag for å diskutere innhald i planprogrammet og hovudtema for vidare kommuneplanarbeid. Kommuneplanen for Volda 2016–2028 skal innehalde åtte hovudtema:

- Attraktivitet
- Busetting
- Volda i regionen
- Volda sentrum
- Folkehelse
- Klima og miljø
- Tenester
- Samfunnstryggleik

Kommuneplanen sin samfunnsdel skal gjere greie for planen sin rolle og funksjon. Planen skal gje ei kort skildring av situasjonen i Volda innanfor dei åtte hovudtema, og definere hovudmål, resultatmål og strategiar for planperioden. Samfunnsdelen skal også innehalde føringar for vidare arbeid med arealdelen.

Med utgangspunkt i dei åtte hovudtema skal det utarbeidast ein eigen handlingsdel som viser korleis planen skal følgjast opp dei fire påfølgjande åra. Handlingsdelen skal rullerast årleg, og utarbeidast som ein del av den årlege budsjett- og økonomiplanprosessen.

### Visjon

"En visjon kan defineres som et bilde av en fremtidig, ønsket tilstand. En visjon er altså en slags fremtidsdrøm. I historiebøkene kan vi lese om berømte menn og kvinner som har hatt store visjoner. (...) Det sier seg selv at det ikke er alle drømmer som kan realiseres. Likevel er det viktig å ha en visjon. Den gir et fremtidshåp og er en drivkraft til å gjennomføre noe".<sup>1</sup>

Framlegg til visjon for *kommuneplanprosessen*:  
"Volda for alle!"







## 2.3 Om planprogram

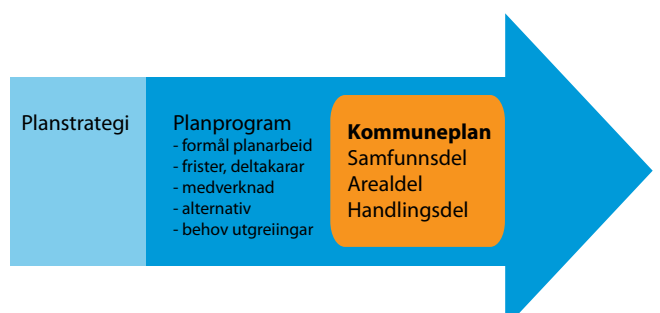
For alle kommuneplanar skal det utarbeidast eit planprogram som grunnlag for planarbeidet, sjå figur 2.

### Om planprogram i plan- og bygningslova, § 4-1:

“Planprogrammet skal gjøre rede for formålet med planarbeidet, planprosessen med frister og deltakere, opplegget for medvirkning, spesielt i forhold til grupper som antas å bli særlig berørt, hvilke alternativer som vil bli vurdert og behovet for utredninger. Forslag til planprogram sendes på høring og legges ut til offentlig ettersyn samtidig med varsling av planoppgavestart.”

Planprogrammet si hovudoppgåve er å tydeleggjere kva som skal handsamast i kommuneplanen, avklare kva tema kommuneplanen skal konsentrere seg om og å synleggjere kva kunnskap som er naudsynt for avgjerd om plan. Det er viktig å legge til rette for ein open medverknadsprosess og sikre god politisk forankring av planen slik at den kan bli eit styrande politisk dokument.

Forslag til planprogram skal sendast på høring og leggest ut til offentleg ettersyn. Planprogrammet skal fastsettast av kommunestyret.



Figur 2: Kommuneplanprosessen.

# 3 FØRINGAR OG FORVENTNINGAR

I følge plan- og bygningslova § 1.1 skal planlegging bidra til å samordne statlege, regionale og kommunale oppgåver. Dette kapittelet inneheld nokre av dei viktigaste føringane for planarbeidet.

## 3.1 Nasjonale føringar

### Nasjonale forventningar til den regionale og kommunale planlegginga

For å fremje ei berekraftig utvikling skal Kongen kvart fjerde år utarbeide eit dokument med nasjonale forventningar til regional og kommunal planlegging (PBL §6-1). Dei nasjonale forventningane skal peike på oppgåver og interesser som regjeringa meiner det er viktig at fylkeskommunane og kommunane fokuserer på i planlegginga i den kommande perioden, for å bidra til gjennomføring av gjeldande nasjonal politikk. Forventningane skal leggst til grunn for utarbeiding av planar i fylka og kommunane.

Dokumentet "Nasjonale forventningar til regional og kommunal planlegging" vart vedteken ved kongelig resolusjon 12. juni 2015.

Med utgangspunkt i at dei nasjonale forventningane skal bidra til ei planlegging som fremjar berekraftig utvikling, fokuserer dei nasjonale forventningane på følgjande tema:

- Gode og effektive planprosessar
- Berekraftig areal- og samfunnsutvikling
- Attraktive og klimavennlege by- og tettstadsområde



Figur 3: Framsida til dokumentet "Nasjonale forventningar til regional og kommunal planlegging".

### Andre nasjonale føringar

Sentrale lover og retningslinjer som legg føringar for kommunal planlegging:

- Landbruks- og matpolitikken – Velkommen til bords. Meld. St. 9 (2011–2012).
- Lov om folkehelsearbeid (folkehelseloven).
- Lov om forvaltning av naturens mangfold (naturmangfoldloven).
- Lov om friluftslivet (friluftsloven).
- Lov om jord (jordlova).
- Lov om kommunal beredskapsplikt, sivile beskyttelsestiltak og Sivilforsvaret (sivilbeskyttelsesloven).
- Lov om kommunale helse- og omsorgstjenester m.m. (helse- og omsorgstjenesteloven).
- Lov om konsesjon ved erverv av fast eiendom (konsesjonsloven) mv.
- Lov om kulturminner (kulturminneloven).
- Lov om planlegging og byggesaksbehandling (plan- og bygningslova).
- Lov om skogbruk (skogbrukslova).
- Lov om vassdrag og grunnvann (vannressursloven).
- Lov om vern mot forurensningar og om avfall (forurensningsloven).
- Forskrift om konsekvensutretningar for planer etter plan- og bygningsloven (FOR 2014-12-19-1726).
- Forskrift om rikspolitisk bestemmelse for kjøpesentre (FOR 2008-06-27 nr 742).
- Kommunereformen – nye oppgaver til større kommuner. Meld. St. 14 (2014–2015).
- Nasjonal jordvernstrategi (Prop. 127 S (2014–2015)).
- Regjeringens miljøpolitikk og rikets miljøtilstand. St.meld. nr. 26 (2006–2007).
- Retningslinje for behandling av støy i arealplanlegging (T-1442/2012).
- Rikspolitiske retningslinjer for universell utforming.
- Rikspolitiske retningslinjer for verna vassdrag.
- Rikspolitiske retningslinjer for å styrke barn og unges interesser i planleggingen.
- Statlige planretningslinjer for differensiert forvaltning av strandsonen langs sjøen (Kgl.res. av 25. mars 2011).
- Statlige planretningslinjer for samordnet bolig-, areal- og transportplanlegging (Kgl. res. av 26.09 2014).

## 3.2 Regionale føringar

### Regional planstrategi

Regionalt planmynde skal i følge plan- og bygningslova utarbeide ein regional planstrategi minst ein gong i kvar valperiode (PBL §7-1). Den regionale planstrategien skal gjere greie for viktige regionale utviklingstrekk og utfordringar, vurdere langsiktige utviklingsmoglegheiter og ta stilling til kva spørsmål som skal takast opp gjennom regional planlegging. Både statlege og regionale organ og kommunane skal etter lova leggje planstrategien til grunn for vidare planlegging i regionen.

Regional planstrategi 2012–2016 for Møre og Romsdal fylke vart vedteken i april 2012.

”Planstrategien har søkelys på attraktivitet og framtidig bu- og blilyst. Breidde og variasjon i arbeidsmarknaden, offentlege tenester av høg kvalitet, eit mangfaldig kultur- og fritidstilbod, gode handels- og sørvistilbod og effektive kommunikasjonar er difor sentrale satsingsområde i komande planperiode” (forord i planstrategien).

Den regionale planstrategien har gitt omgrepet attraktivitet ein sentral plass og sett søkjelys på tre område som fylkeskommunen trur vil vere med å styrkje fylket sine føresetnader for framtidig vekst og utvikling og som dei ynskjer å prioritere i perioden.

Fylkeskommunens tre nøkkelomgrep:

- Folk
- Næring
- Trivsel

Fylkeskommunen rår kommunane til å lyfte fram desse satsingsområda. Vidare tilrår dei at folkehelse, universell utforming, klima og miljø, samfunns-tryggleik og kultur- og naturverdiar blir sentrale gjennomgåande perspektiv i kommunal planlegging.

### Fylkesplan for Møre og Romsdal 2013–2016

Fylkesplan for Møre og Romsdal 2013–2016 vart vedteken av Fylkestinget i desember 2012. Fylkesplanen har til hensikt å gje eit prioriterings- og avgjerdsgrunnlag for mellom anna kommunane i fylket, i spørsmål knytt til samfunnsutvikling. Fylkesplan 2013–2016 har fire satsingsområde og seks gjennomgåande perspektiv. Perspektiva skal medverke til heilskapleg planlegging og arbeid på tvers av satsingsområde og sektorar.

Dei fire satsingsområda:

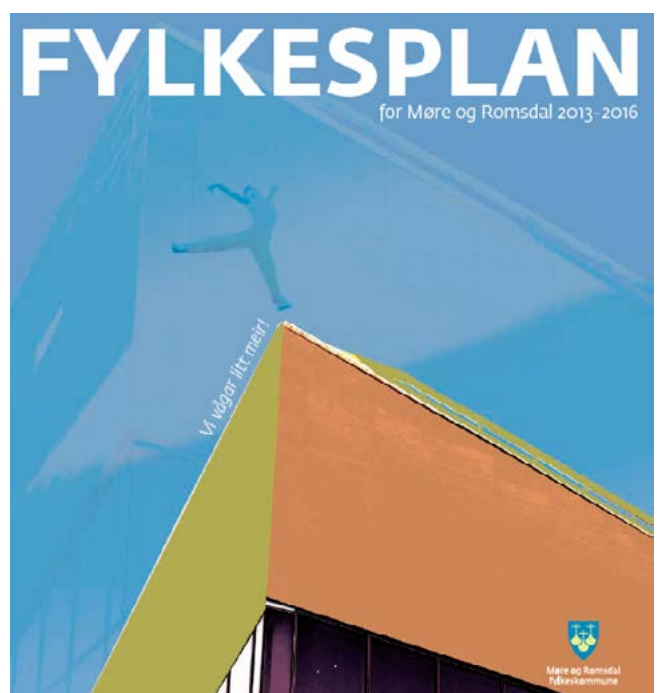
- Kultur
- Kompetanse
- Verdiskaping
- Samferdsel

Dei seks gjennomgåande perspektiva:

- Barn og unge
- Universell utforming
- Folkehelse
- Likestilling og inkludering
- Internasjonalisering
- Miljø og klima

### Andre regionale føringar av relevans for Volda kommune:

- Fylkesdelplan for inngrepsfrie naturområde. Vedteken 10. april 2000. T-11/00.
- Regional delplan for attraktive byar og tettstader. Vedteken 15. juni 2015. T-32/15.
- Regional delplan for kulturminner av regional og nasjonal verdi. Vedteken 15. juni 2015. T-33/15.
- Regional delplan for folkehelse 2014-2017. Vedteken 10. desember 2013. T-78/13.
- Regional delplan tannhelse. Vedteken 15. oktober 2013. T-59/13.
- Regional plan for vassregion Møre og Romsdal. Vedteken 12. oktober 2009. T-48/09.
- Regional delplan for klima og energi 2015–2020. Vedteken 15. juni 2015. T-24/15.
- Regional plan for vassforvaltning for Møre- og Romsdal vassregion 2015–2021. Ute til høyring og offentlig ettersyn.
- Regional delplan for samfunnsstryggleik og beredskap. Planprogram ute til høyring og offentlig ettersyn. U-67/12.



Figur 4: Framsida til Fylkesplan for Møre og Romsdal 2013–2016.



### 3.3 Lokale føringar

#### Kommuneplanen

Eksisterande kommuneplan for Volda består av to delar:

- Volda mot år 2000, Kommuneplan 1989–2000 (arealdelen).
- Kommuneplan 1996–2008, Langsiktig del (samfunnsdelen).

Samfunnsdelen inneheld omtale av status, utviklingstrekk og utfordringar innanfor:

- Volda som helse- og miljøkommune
- Naturgrunnlaget
- Folketalsutvikling
- Busettingsmønster/Offentleg service
- Sosiale og kulturelle tilhøve
- Næringsliv og sysselsetjing
- Kommunikasjonar og samferdsel
- Organisasjon og administrasjon
- Kommunal økonomi

For kvart av dei ni tema er det definert hovudmål og retningslinjer kommunen skal arbeide mot og etter.

#### Kommunedelplanar

Volda kommune har 16 kommunedelplanar for mindre område i kommunen. I tillegg har kommunen fleire tematiske kommunedelplanar:

- Bustadsosial handlingsplan 2010–2014.
- Klimaplan for Volda kommune 2010–2020 med handlingsdel 2013–2016.
- Kommunedelplan for fysisk aktivitet og anlegg for idrett, friluftsliv og nærmiljøtiltak 2014–2018.
- Kommunedelplan for trafikktrygging i Volda kommune 2014–2017 (under arbeid).
- Omsorgsplan 2014–2017.
- Rehabiliteringsplan 2005–2009.

#### Andre fagplanar og relevante dokument:

- Barnehageplan for Volda kommune 2003–2007.
- Byregionen Volda-Ørsta. Utfordringar og moglegheiter for regional utvikling og attraktivitet.
- Demensplan 2014–2017.
- Frivillige Volda – ein tilstandsrapport 2012.
- Grunnlagsdokumentet for Sunne kommuner – WHO's norske nettverk.
- Handlingsprogram for busetjing og integrering av flyktingar 2012–2014.
- Hovudplan Avfallsplan 2000–2003.
- Hovudnett for sykkel i Volda og Ørsta med tiltaksplan.

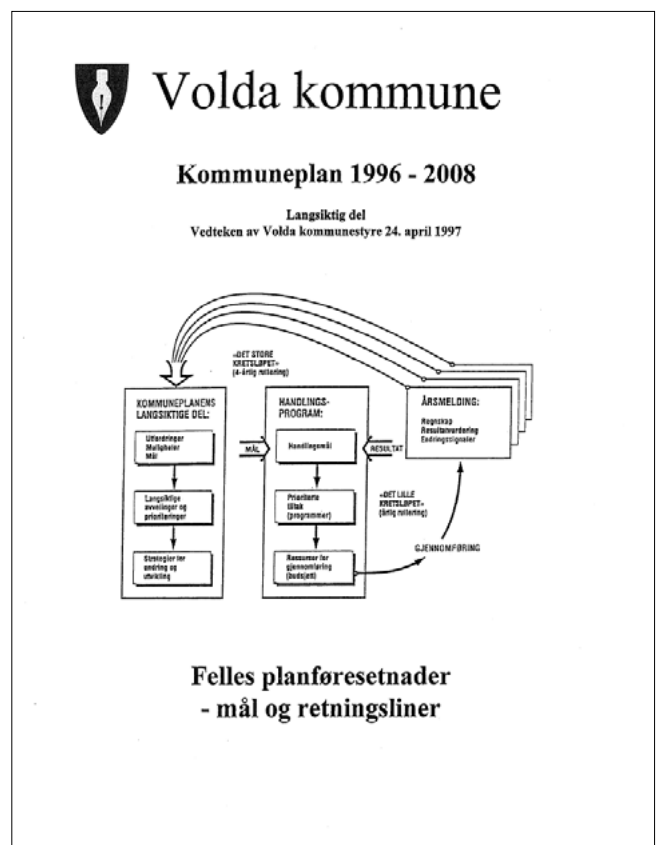
- Kommunal planstrategi for Volda kommune 2012–2015.
- Næringsplan 2010–2012.
- Regional analyse for Ørsta og Volda 2014. Attraktivitetsanalyse: Befolkningsutvikling, næringsutvikling og scenarier.
- ROS-analyse, Volda kommune 2014.
- Rusmiddelpolitisk handlingsplan 2012–2016.
- Statusrapport: Oversikt over helsetilstand og påverknadsfaktorar i Volda 2014.
- Strategi for busetjing på bygdene (saksnr. 2012/1314).
- Tettstadsanalyse Volda sentrum.
- Utfordringsnotat for Volda kommune 2015.
- Utviklingsplan Volda sentrum.
- Ørsta og Volda kommunar. Strategiar for regionalt knutepunkt i Furene/Hovdebygda.
- Interne sektorplanar.

#### Kommunal planstrategi

I kommunal planstrategi for Volda kommune 2012–2015 er det lagt opp til ein forenkling av plansystemet. Det er eit mål å samle alle kommunedelplanane i ein samla arealdel.

Barnehageplanen og næringsplanen skal inkludrast i samfunnsdelen. Samfunnsdelen skal utarbeidast først, og innehalde føringar for arealdelen.

Handlingsprogrammet bør vere knytt direkte til økonomiplan og årsbudsjett.



Figur 5: Kommuneplan for Volda kommune 1996–2008, Langsiktig del



# 4 UTVIKLINGSTREKK, UTFORDRINGAR OG MOGLEGHEITER

## 4.1 Om Volda

### Folketal<sup>2</sup>

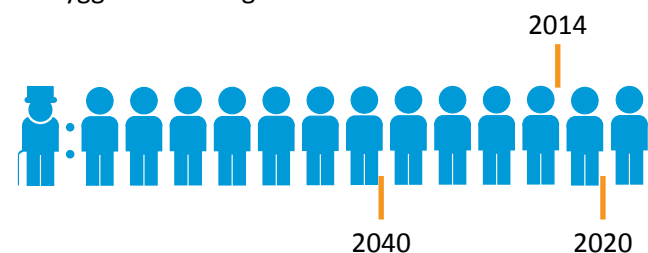
Folketalet i Volda passerte 9000 innbyggjarar første kvartal 2015. Framskrivningstabellane frå Statistisk sentralbyrå (SSB) tek framleis utgangspunkt i tal for 2014. I 2014 hadde Volda kommune 8909 innbyggjarar. I 2000 var det 8322 innbyggjarar i kommunen. I følge SSB sitt mellomalternativ vil folketalet i Volda fortsettje å stige jamt framover. Det er først og framst innvandring frå utlandet som sikrar ei positiv folketalsutvikling. I 2030 spår SSB at det vil vere 1589 fleire innbyggjarar i Volda, det vil seie i alt 10 498 innbyggjarar.

I forhold til i 2014 vil det i 2030 vere:

- + 163 i barnehagealder
- + 173 i barneskulealder
- + 48 i ungdomsskule
- 65 i vidaregåande skule
- + 683 i alderen 20–66 år
- + 386 i alderen 67–79 år
- + 201 i alderen 80–89 år
- + 0 eldre enn 90 år

### Innbyggjarar i arbeidsfør alder<sup>3</sup>

Innbyggjarar i arbeidsfør alder (20–66 år) per innbyggjarar 80 år og eldre:



Figuren viser ein reduksjon i forholdstallet mellom dei to aldersgruppene; frå 11,3 i 2014 til 7,3 i 2040. Det betyr at det vert færre innbyggjarar i yrkesaktiv alder for kvar innbyggjar 80 år og over.

### Pleie- og omsorgstenester<sup>4</sup>

Det har dei siste åra vore ei auke av brukarar under 67 år som mottek pleie- og omsorgstenester. Tal for Møre og Romsdal:

	2008	2013	Auke
> 67 år	3342	5507	65 %
< 67 år	8876	10160	14 %

### Flyttemønster<sup>5</sup>

71,5 % av innbyggjarane i Volda bur i område definert som tettbygd strøk. Det er også her folketilveksten er størst. I bygdene går folketalet jamt nedover.

Frå 2004 til 2014 har folketalet:

- i Volda kommune auka med 532 personar.
- i tettstaden Volda auka med 803 personar.
- i spredtbygde krinsar gått tilbake med 271 personar.

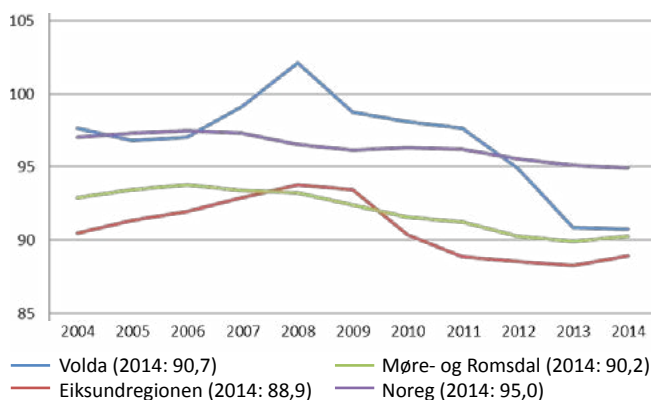
### Innvandring<sup>6</sup>

Det er først og framst innvandring frå utlandet som sikrar ei positiv folketalsutvikling i kommunen. Innvandrarakter etter innvandringsårsak:

	Arbeid	Familie	Flukt	Utdanning	Andre
Fylket	40 %	39 %	15 %	4 %	2 %
Volda	19 %	26 %	40 %	14 %	1 %

### Kjønnsfordeling<sup>7</sup>

Kvinner per 100 menn, 20–39 år, 2004–2014:



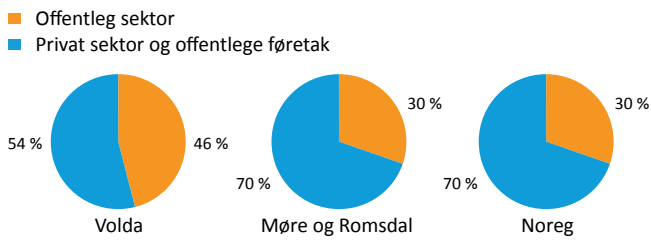
### Pendling<sup>8</sup>

- 4458 arbeidstakarar er busett i Volda
- 2873 arbeidstakarar arbeider og er busett i Volda
- 1585 arbeidstakarar pendlar ut frå Volda
- 1521 arbeidstakarar pendlar inn til Volda
- 4394 arbeidstakarar er sysselsett i Volda

Hovudstraumen av pendlarar går mellom Volda og Ørsta. 779 personar pendlar frå Volda til Ørsta. 953 personar pendlar frå Ørsta til Volda.

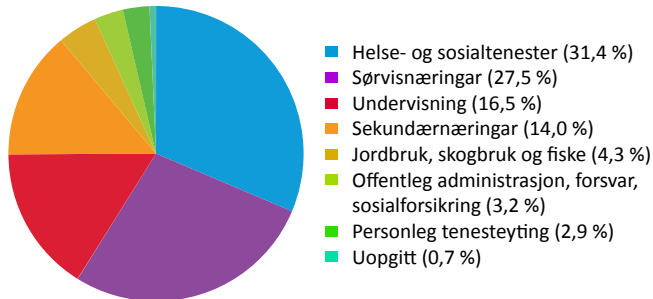
Personar som pendlar inn til Volda har først og fremst arbeid i offentleg forvaltning og anna tenesteyting. Dei som pendlar ut arbeidar hovudsakeleg i industrien.

## Næringsstruktur, offentlig og privat sektor<sup>9</sup>



## Næringsstruktur<sup>10</sup>

Syssette med arbeidsstad i Volda



## Nyetablelingsgrad<sup>11</sup>

Volda kommune har fleire nyetablelingar per 1000 innbyggjarar enn snittet for Møre og Romsdal.

## Arbeidsplassdekning<sup>12</sup>

Arbeidsplassdekning: 99 % (2013)

## Arbeidsløyse<sup>13</sup>

Det er lågare arbeidsløyse i Volda enn snittet for fylket og landet elles.

## Barnehage og skule<sup>14</sup>

Det er 7 kommunale og 6 private barnehagar i Volda kommune, med til saman 527 barnehageborn.

Volda kommune har 8 grunnskular med omlag 1100 elevar. Fire av skulane er reine barneskular, tre er kombinerte og ein er rein ungdomsskule. I tillegg er det to private barneskular. Kommunen har sju skulefritidstilbod. Det er omlag 250 born i SFO-tiltaka.

## Høgskulen i Volda<sup>15</sup>

Høgskulen i Volda er den største høgskulen i fylket, og har fleire studentar og tilsette enn høgskulane i Molda og Ålesund. Høgskulen i Volda har også høgast grad av vitskapeleg produksjon i fylket.

## Folkehelse<sup>16</sup>

Fråfall i vidaregåande skule er lågarere enn landsnivået. Andel med vidaregåande eller høgare utdanning er høgare enn landsnivået. Det er lågare arbeidsløyse i Volda enn snittet for fylket og landet elles.

Færre 7. og 10. klassingar i Volda oppgir at dei vert mobba på skulen, enn i fylket og landet.

17–18 % av 3. klassingane og 21–23 % av 8. klassingane i Volda kommune har utvikla overvekt/fedme. Dette er fleire enn gjennomsnittet i Noreg. Det er aukande bruk av legemiddel knytt til psykisk helse og livsstilssjukdommar. Prosentdel unge jenter som slit med psykisk helse har auka frå 25 % til 34 % på ti år.

1 % av ungdommen i Volda røyker dagleg. 4 % av elevane i 1. klasse på vidaregåande skule snusar dagleg. Unge jenter som snusar er ei aukande gruppe.

Befolkningsframskingane viser at det i framtida vil verte færre innbyggjarar i yrkesaktiv alder for kvar innbyggjar 80 år og eldre. Moglege konsekvensar av dette kan vere:

- Ei stadig veksande gruppe med friske eldre.
- Sjukdomsbiletet vert meir prega av kronisk og samansette helseproblem og demens.
- Utfordringar og større press på mellom andre helse- og omsorgstenester.
- Fleire eldre utan pårørande i nærmiljøet kan gi eit større press på innlegging i sjukeheim.



Høgskulen i Volda er den høgskulen med fleist studentar i fylket.



### **Kommunikasjon og samferdsel<sup>17</sup>**

145 km kommunale vegar  
Ca. 100 km vegar med fast dekke  
Ca. 45 km grusvegar  
4 km gang- og sykkelvegar  
58 km kommunal veg med veglys, ca. 2400 lyspunkt  
Ca. 30 bruer  
102,5 km vassrøyr  
10 vassverk  
128 km avløpsrøyr  
8 kloakkbehandlingsanlegg

2014: åtte trafikkulukker med null døde, fire hardt skadde og sju lettare skadde.

### **Areal<sup>18</sup>**

548 km<sup>2</sup>  
Høgaste fjell: Eidskyrkja, 1482,5 m.o.h.

### **Bustadar<sup>19</sup>**

(2013)  
3005 einebustadar  
305 tomannsbustadar  
524 rekkehus, kjedehus og andre småhus  
163 bustadblokkar  
555 bygningar for bufellesskap  
104 andre bygningstypar  
4656 totalt

### **Kulturminne og kulturmiljø av nasjonal verdi<sup>20</sup>**

Austefjord kyrkje; kulturminne, kyrkjestad.  
Berkneset; kulturmiljø, krigsminnelokalitet.  
Botnen; fornminne, kulturmiljø, rituell-kultisk lokalitet.  
Dravlaus; gravrøyser, kulturmiljø, gravminne.  
Ekset; kulturmiljø, gårdstun.  
Halkjelsvik kyrkjestad; kulturmiljø.  
Hunnes; sengjabud, kulturminne, gardstun.  
Nedre Rotset; kulturmiljø, gardstun.  
Olavskjelde Kile; kulturminne, brønn/kjelde/vannpost.  
Oppgangssag, Bjørkedalen; kulturminne, sagbruk.  
Rotevatn, gravrøys; kulturminne.  
Skinnvika, gravrøyser; kulturmiljø.  
Skrivargarden, Skjerva; kulturminne, gardstun.  
Stabbur Eikrem; kulturminne, gardstun.  
Velsvik røykomnstove; kulturminne, gardstun.  
Volda kyrkje; kulturminne, kyrkjestad.  
Volda prestegard; kulturmiljø.



Bilete frå Berkneset, krigsminnelokalitet.



## 4.2 Hovudtema og aktuelle problemstillingar

### Attraktivitet

#### Folk – næring – trivsel

Volda kommune har befolkningsvekst, og det er forventa at folkeveksten skal fortsette. Det er først og framst innvandring som sikrer positiv folketalutvikling. Befolkningsframskrivingane viser at gruppa eldre (70 år eller eldre) vil auke kraftig dei neste åra. Volda kommune har, lik resten av fylket, eit større overskot av menn enn landsgjennomsnittet.

Volda kommune har mange offentlege arbeidsplassar og mange miljø med mykje kompetanse (sjukehus, offentlig tenesteyting, høgskule, Møreforskning, vidaregåande skule med fleir). Volda er eit godt supplement til nabokommunane som har fleire arbeidsplassar knytt til industri og maritim verksemd. Landbruket er også ei viktig næring, og det er høg nyetableringsgrad i kommunen. Sunnmøre kulturnæringshage og Volda Næringsforum er ressursar for nyetableringar.

Godt utvikla kommunikasjonslinjer både innad i kommunen og ut i regionen er eit viktig tema både for framtidig befolknings- og næringsutvikling. For å fremje utvikling og Volda som ein attraktiv bu-, arbeids- og studentbygd bør kommunen kunne tilby eit effektivt, tilgjengeleg, sikkert og miljøvennleg transportsystem.

Høgskulen i Volda har ein viktig rolle i kommunen, og er ein del av Voldas særpreg og identitet. StudiebygdA er eit partnerskap mellom offentlig, privat og frivillig sektor, med hovudformål å styrke studiestaden Volda. Ved å synleggjere Volda og regionen sine gode kvalitetar arbeidar StudiebygdA med å auke bulyst og attraktiviteten både for Volda, men også heile regionen.



Naturen i Volda innbyr til fysisk aktivitet og naturopplevingar. Volda har også eit høgt aktivitetsnivå i idretts- og kulturlivet. Ein stor del av dette arbeidet vert drive av frivillige lag og organisasjonar. Høgskulen og studentmiljøet bidreg i mykje av kulturlivet, mellom anna ved å arrangere fleire store festivalar. Biblioteket er ein viktig del av integreringsarbeidet i kommunen.

#### Aktuelle problemstillingar:

- Korleis utnytte innvandrarak som ressursar i lokalmiljøet og sikre god integrering?
- Korleis sikre gode oppvekstvilkår?
- Korleis nytte dei eldre som ressursar i samfunnet?
- Kva mål og visjonar har kommunen for næringsutvikling og verdiskaping?
- Kva næringar ynskjer kommunen å legge til rette for og satse på?
- Korleis legge til rette for verdiskaping og arbeidsplassvekst?
- Korleis ta vare på og styrke landbruksnæringa?
- Korleis utvikle transportsystemet?
- Korleis kople ulike kompetansmiljø?
- Korleis nytte naturen som ein ressurs?
- Korleis ta vare på og utvikle gode idretts-, kultur- og fritidstilbod?

### Busetting

Omtrent 70 % av innbyggarane i Volda kommune bur i tettstaden Volda, og det er her arealpresset er størst. I bygdene går folketalet jamt nedover. Det er ei utfordring både i fylket og kommunen å få unge som flyttar ut til å kome tilbake etter endt utdanning. Attraktive bumiljø og varierte bustadtypar er viktig for å kunne trekkje til seg tilflyttarar.

Studentane i kommunen bidreg til at konkurransen på leigemarknaden er stor.

#### Aktuelle problemstillingar:

- Kva slags strategi skal kommunen ha for busetting?
- Kva type bustadar er det behov for, og kvar?
- Korleis sikre god og variert tilgang på bustadar og tomter?
- Korleis legge til rette for gode bumiljø?
- Korleis få unge som flyttar ut til å kome tilbake?
- Korleis få studentar i Volda til å bli verande i regionen?
- Korleis sikre eit godt leigemarknad?



### Volda i regionen

Volda samarbeider med Ørsta på mange område, og mange regionale funksjonar er lokalisert her (til dømes flyplass, høgskule, sjukehus og tingretten). Volda og Ørsta har også ein felles arbeidsmarknad. Vidareutvikling av dette samarbeidet vil kunne styrke Volda og Ørsta som eit regionalt knutepunkt.

Ørsta-Volda lufthamn er den fjerde største lokale flyplassen i Noreg og området i Furene–Hovdebygda er eit viktig regionalt trafikknutepunkt. Saman med Timeekspressen bidreg flyplassen til at Volda har relativt gode kollektivkommunikasjonar.

I samband med kommunereforma er Volda kommune i gang med utgreiingar og samtalar med grannekommunar om samanslåing. Dersom Volda kommune skal inngå i ein ny og større kommune, vil dette medføre ein stor gjennomføringsprosess.

Volda kommune har fleire kulturminne og kulturmiljø av nasjonal og regional verdi. Fleire av festivalane i Volda leverer gode kulturopplevingar til eit regionalt publikum.

#### Aktuelle problemstillingar:

- Korleis styrke Volda og Ørsta som eit regionalt funksjonsknutepunkt?
- Korleis trekkje ut synergjar gjennom aktivt interkommunalt og regionalt samarbeid?
- Korleis trekkje ut synergjar frå kommunereformprosessen?
- Korleis styrke og ta vare på kompetansen i Volda? Korleis rekruttere arbeidskraft?
- Korleis ta vare på, utvikle og utnytte sjukehuset, høgskulen, kommunen og andre institusjonar som ressursar?
- Korleis styrke samarbeidet mellom kompetansearbeidsplassane?
- Korleis styrke og bevare kultur- og naturverdiar?
- Korleis arbeide for eit godt omdøme?

### Volda sentrum

I Volda sentrum er det utfordringar knytt til mellom anna næringsutvikling, handel, bustadutvikling, grønstruktur og gode trafikale løysingar. "Mellom bygningane i Volda" er eit samarbeidsprosjekt mellom Møre og Romsdal fylkeskommune, Volda næringsforum og Volda kommune. Sentrumsprosjektet arbeidar for å styrke Volda sentrum, og å gjere sentrum til ein attraktivt stad.

Utviklingsplanen for Volda sentrum vart utarbeida våren 2015, og det vart arrangert fleire



medverknadsprosesser i samband med utarbeidinga. Den ferdige planen inneheld visjonar og prinsipp for framtidig utvikling. Det vil i tida framover vere viktig å arbeide for å gjennomføre ulike prosjekt i planen.

#### Aktuelle problemstillingar:

- Kva mål og visjonar har vi for Volda sentrum?
- Kva element er viktige for Voldas særpreg og identitet?
- Korleis gjere Volda sentrum attraktivt?
- Kva prosjekt i utviklingsplanen skal prioriterast?
- Korleis få til gode samarbeidsavtalar mellom fylkeskommune, kommune, næringsliv og frivillige?
- Korleis involvere studentar i vidare arbeid?
- Korleis utvikle sentrumsområde med forankring i lokal identitet og tilhøyrse?

#### Folkehelse

Helse er å meistre kvardagens krav. Kommunen skal såleis bidra til å førebygge sjukdom og jamne ut sosiale ulikskapar. Kommunen må fremje folkehelse innafor dei ulike tenestene, og med dei virkemidlar kommunen rår over, mellom anna gjennom gode bu- og oppvekstmiljø, gode barnehagar og skular, trygge arbeidsplassar, varierte tilbod om fritidsaktivitetar og nærleik til natur og friluftslivsområde.

Volda var tidleg ute med å ha helse som tema i kommuneplanen og er nytta som døme av andre kommunar seinare. At Volda blir sett på som ein aktiv kommune i folkehelsearbeid er god omdømmebygging for kommunen. Målretta folkehelsearbeid gjennom mange år kan også ha samanheng med at Volda nå gjer det godt på fleire folkehelsebarometer. Dette viser at folkehelsearbeid nyttar, og det er viktig å halde fram med dette arbeidet. Sjølv om nokre statistikkar viser gode tal for Volda, har kommunen samstundes fleire folkehelseutfordringar, mellom anna knytt til barn

og unges psykiske helse. Statusrapporten over helsetilstanden i Volda inneheld ei god oversikt over dei største utfordringane i kommunen.

#### Aktuelle problemstillingar:

- Korleis førebygge psykisk uhelse, spesielt blant unge jenter?
- Korleis førebygge overvekt, spesielt hos barn og unge?
- Korleis legge til rette for gode oppvekst- og levekår?
- Korleis førebygge mobbing, einsemd, angst, rus og livsstilssjukdomar?
- Korleis legge til rette for fysisk aktivitet i kvardagen?
- Korleis styrke innbyggjarane sin livskvalitet?

#### Klima og miljø

Noreg har som mål å redusere utslepp av klimagassar. Sidan 1990 har klimagassutslepp frå transportsektoren auka med 27 %. Ladepunkt for elbilar er med på å stimulere bruken av elbilar. Målretta arbeid for å auke sykkel-, gang- og kollektivtrafikken er viktige middel for å redusere utsleppa. Data frå Meteorologisk institutt viser at temperaturen og nedbørsmengda på Vestlandet er blitt vesentleg høgare dei siste 100 åra. Dette kan medføre auka risiko for flom og skred. Det kan også få konsekvensar for matproduksjon og landbruksnæringa.

#### Aktuelle problemstillingar:

- Korleis gjennomføre tiltak for å betre miljøet og redusere klimagassutslipp?
- Kva strategi har vi for ein berekraftig arealbruk?
- Korleis legge til rette for miljøvenleg transport?
- Korleis ta vare på naturen som ein ressurs?
- Korleis ta vare på det biologiske mangfaldet?



Detalj på sykkelstativet, biblioteket i Volda.



## Tenester

Volda kommune har ei viktig oppgåve som samfunnsutviklar og arbeider for å tilby innbyggjarane gode tenestetilbod. Volda kommune sin økonomi er risikoutsett med pressa drift og store investeringar. Med befolkningsvekst, fleire eldre, auka krav og forventningar frå innbyggjarane vil truleg behovet for tenester auke. I tillegg har regjeringa foreslått å overføre ei rekke oppgåver til kommunane i samband med kommunereforma; mellom anna barnevern, familievern, rehabilitering, bustadtilskot, og tannhelse. I denne kommunereformprosessen vil det verte viktig å avklare behov, moglegheiter og utfordringar for Volda som samfunn.

### Aktuelle problemstillingar:

- Korleis sikre tilfredsstillande dekningsgrad og standard på kommunale velferdstenester innanfor økonomisk handlingsrom?
- Korleis få til ein sterkare kopling mellom kommuneplan, budsjett og økonomiplan og arbeidsoppgåver?
- Korleis sikre kompetanseutvikling og rekruttering, behalde arbeidskraft og redusere sjukefråvær?
- Korleis skape kultur for innovasjon?
- Korleis møte framtidige krav til omstilling og effektivisering?
- Korleis møte forventa auka press på kommunale tenester?
- Korleis utvikle gode kommunikasjonslinjer ut, inn og internt i kommunen?
- Korleis møte kommunereforma?
- Korleis forvalte og utvikle bygningsmassen?

## Samfunnstryggleik

Volda kommune har eit generelt og grunnleggjande ansvar for ivaretaking av innbyggjarane sin tryggleik innanfor sine geografiske område. Kommunen utgjer det lokale fundamentet i den nasjonale beredskapen. Under kriser og katastrofar må kommunen kunne iverksette tiltak for å verne innbyggjarane og oppretthalde viktige samfunnsfunksjonar.

I Volda kommunes risiko- og sårbarheitsanalyse (ROS-analyse) er ras, flaum, stormflod, forureining og trafikkulykker klassifisert som tema med høg risiko. Klimaendringar er ein sentral del av risikobiletet i kommunen, og ein kan i framtida vente auka nedbør, meir ekstremver, havnivåstigning og andre gradvise endringar som vil få store konsekvensar for helseforhold, jordbruk, fiskeri, samferdsel, bygg, anlegg og naturmangfald.

### Aktuelle problemstillingar:

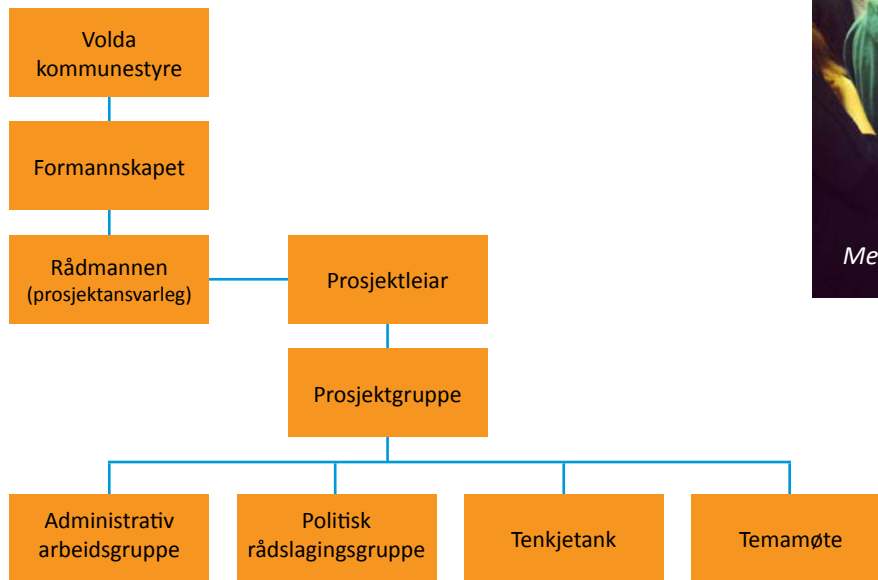
- Kva mål og strategiar skal kommunen ha for arbeidet med samfunnstryggleik?
- Korleis skal kommunen leggje til rette for tryggleik for innbyggjarane?
- Kva skal kommunen prioritere å arbeide med?
- Korleis skal kommunens beredskapsorganisasjon drivast og vedlikehaldast?
- Korleis skal kommunen arbeide for å møte framtidige utfordringar?
- Kva kan kommunen gjere for å begrense framtidige utfordringar?



På veg til Eidskyrkja.

# 5 MEDVERKNAD OG FRAMDRIFT

## 5.1 Organisering og opplegg for medverknad



Figur 6: Organisering av kommuneplanarbeidet.

Figur 6 viser organiseringa av planarbeidet. Kommunestyret skal, i følge PBL, gjere politiske vedtak vedrørende planarbeidet. Rådmannen er prosjektansvarleg. Prosjektgruppa og prosjektleiar består av seks personar frå administrasjonen, og skal arbeide med den praktiske gjennomføringa av arbeidet.

Kommuneplanen vil vere tema i leiargruppemøte og i plangruppemøte. Disse to gruppene vil fungere som ei administrativ arbeidsgruppe, og består av representantar frå dei ulike sektorane i kommunen (Opplæring og oppvekst, Helse og omsorg, Teknisk, Utvikling, Service og kultur og Ressursstaben), samt landbrukskontoret, folkehelsekoordinator og kommunen sin barne- og ungerepresentant. Den administrative arbeidsgruppa har som oppgåve å kartlegge og drøfte tema innanfor kommunal sektor.

Den politiske rådslagingsgruppa består av Volda formannskap, og skal sikre politisk medverknad i prosessen.

Parallelt med revidering av kommuneplanen vert det arbeida med kommunereforma. Kommunereformprosessen og kommuneplanarbeidet har mange fellestrekk, og der det er teneleg vil ein koordinere og samkjøre dei to prosessane.

”Tenkjetanken” som er etablert i samband med kommunereformprosessen vil også verte nytta i kommuneplanarbeidet. Tenkjetanken består av representantar frå ungdomsrådet, eldrerådet, kommunalt råd for funksjonshemma, grendelaga, Volda Næringsforum, frivillig sektor, Høgskulen i Volda og Volda sjukehus.

Ungdomsrådet i Volda ynskjer å medverke i planarbeidet, og kommuneplanen skal verte tema på alle møta i ungdomsrådet til hausten. Ungdomsrådet skal utarbeide eit eige hefte med innspel frå barn og unge til kommuneplanen.

I tillegg vil vi sikre medverknad ved å invitere utvalde personar, grupper eller samfunnsaktørar til eige temamøte, til dømes med næringslivet, studentorganisasjonar, Volda læringscenter, Volda statlege mottak og NAV. Barn og unge vil inviterast spesielt til å vere med i arbeidet med å kartlegge og utvikle leikeplassar i Volda kommune. Vi vil leggje til rette for at den enkelte kan engasjere seg i planarbeidet gjennom elektroniske media.

Informasjon om arbeidet vil bli publisert på nettstaden til Volda kommune (volda.kommune.no), på Volda kommunes facebookside og gjennom annonser i lokalavisene Møre og Møre Nytt.

## 5.2 Framdriftsplan

### Samfunnsdelen

2015

- Januar–april: Utforming av planprogram for samfunnsdelen.
- April: Varsel om oppstart av planarbeid og vedtak om offentlig ettersyn av planprogram (kommunestyret).
- mai–juni: Høyring av planprogram (min. seks veker).
- Juni–juli: Merknadshandsaming.
- August: Vedtak planprogram (kommunestyret).
- August–februar: Utforming av planforslag for samfunnsdelen (med medverknad).

2016

- Februar: Vedtak om offentlig høyring av samfunnsdel (kommunestyret).
- Februar–mars: Høyring av samfunnsdelen (min. seks veker).
- April: Merknadshandsaming.
- Mai: Vedtak samfunnsdelen (kommunestyret).

## 5.3 Vidare prosess

Dette planprogrammet gjeld kun for samfunnsdelen. Det er likevel viktig å understreke at samfunnsdelen og arealdelen skal henge saman, og samfunnsdelen skal mellom anna innehalde føringar for arealdelen. Det vert lagt opp til ein overlappende prosess. Ein førebels framdriftsplan for arealdelen er skissert slik:

### Arealdelen

2016

- Februar: Utforming av planprogram for arealdelen.
- Februar: Vedtak om offentlig ettersyn av planprogram (kommunestyret).
- Mars–april: Høyring av planprogram (min. seks veker).
- April–mai: Merknadshandsaming.
- Juni: Vedtak planprogram (kommunestyret).
- Juni–desember: Utforming av planforslag for arealdelen (med medverknad).

2017

- Januar: Vedtak om offentlig høyring av arealdelen (kommunestyret).
- Januar–februar: Høyring av arealdelen (min. seks veker).
- Mars: Merknadshandsaming.
- Mai: Vedtak arealdelen (kommunestyret).

## 5.4 Utgreiingar

Parallelt med kommuneplanarbeidet er det sett i gang anna arbeid som vil kome til nytte i kommuneplanarbeidet:

- Hovudplan for avløp
- Hovudplan for vassforsyning
- Viltkartlegging
- Oversikt leike- og aktivitetsområde i Volda kommune

Planar, rapportar og utredningar som skal utarbeidast:

- Kartlegging og verdsetting av friluftslivsområde
- Utarbeiding av fagrapport om kjerneområde landbruk
- Greie ut behov for gravplassar

Andre planar, rapportar og utredningar som kan verte aktuelle å lage:

- Hovudplan for veg og trafikktrygging, med barnetrakk/syssel- og gangvegregistrering
- Kulturminneplan
- Oppvekstplan

## 5.5 Ressursbehov

Per i dag er det ikkje identifisert økonomiske behov utover budsjettammene.

Andre planar, rapportar og utredningar som kan verte aktuelle å lage, nemnd i kapittel 5.4, vil krevje midlar til gjennomføring.



# 6 KJELDER

- <sup>1</sup> merkur3.cappelendamm.no
- <sup>2</sup> SSB tabell 05810: Folkemengde etter kjønn og alder  
SSB tabell 10213: Framskrevet folkemengde
- <sup>3</sup> nykommune.no
- <sup>4</sup> SSB tabell 06969: Brukarar av pleie- og omsorgstenester
- <sup>5</sup> SSB tabell 04317: Folkemengde etter grunnkrins
- <sup>6</sup> SSB Innvandrere etter innvandringsgrunn, 2012 (tabell 8)
- <sup>7</sup> Kommunestatistikk 2014
- <sup>8</sup> nykommune.no  
SSB tabell 03333: Sysselsatte
- <sup>9</sup> nykommune.no
- <sup>10</sup> Kommunestatistikk 2014
- <sup>11</sup> Fylkesstatistikk 2014
- <sup>12</sup> Møre og Romsdal fylkeskommune: Arbeidsmarknad
- <sup>13</sup> Møre og Romsdal fylkeskommune: Arbeidsmarknad
- <sup>14</sup> SSB tabell 09169: Barn i barnehager  
SSB tabell 09220: Barnehager  
volda.kommune.no: Grunnskuleopplæring
- <sup>15</sup> Fylkesstatistikk 2014
- <sup>16</sup> Folkehelseprofil 2015 Volda  
Statusrapport: Oversikt over helsetilstand og påverknadsfaktorar i Volda 2014
- <sup>17</sup> SSB tabell 10209: Personer drept eller skadd i veitrafikkulykker
- <sup>18</sup> Wikipedia: Volda
- <sup>19</sup> SSB tabell 06265: Boliger etter bygningstype
- <sup>20</sup> Regional delplan for kulturminne

Kommunedelplan for Volda sentrum  
Vegleiar "Kommuneplanprosessen" (MDP)

mrfylke.no

nykommune.no

Plan- og bygningslova (PBL)

regjeringen.no

volda.kommune.no



**Volda kommune**

Stormyra 2

6100 Volda

postmottak@volda.kommune.no

Telefon: +47 70 05 87 00

Faks: +47 70 05 87 01

Åpningstider: 08.00–16.00

